

ŽENSKÉ SLUŽEBNICTVO V NOVOVĚKU

WOMEN SERVANTS IN THE EARLY MODERN PERIOD

Eva Henzlerová

Abstract

This article focuses on the social status of female servants in the middle of 17th century in the royal dowry town Hradec Králové in Bohemia. The main objective of this paper is to explore differences between the status of female and male servants and their position in society. The Serfs register according to their faith from 1651 yields extensive data on serfs in several areas in Bohemia: on their age, profession, religion and marital status. According to List the town Hradec Králové had 1 781 inhabitants. The town of Hradec Králové had large numbers of servants. Female servants formed 68 % of all 226 recorded servants. These were mostly housemaids and cooks, but many also worked on farms (usually as housekeepers or young farmhands). The number of female cooks suggests a better economic situation in Hradec Králové town. Male servants working on farms that belonged to the town's wealthier inhabitants. Children up to 14 worked usually as farmhand but we can assume that girls tended to household chores while the boys were in charge of farm animals.

Key words: women servants, households, Hradec Králové, 17th century

JEL Code: N33, J19

Úvod

Prvotním účelem vzniku Soupisu poddaných podle víry z roku 1651 bylo zjištění náboženských poměrů v zemi a určení oblastí, v nichž bude nutné vést rekatolizaci se zvýšeným úsilím. Zkoumání dat ze Soupisu se však neomezuje jen na náboženské poměry, ale je možné jej využít ke studiu demografické struktury, sociální struktury, lze z něj zjistit strukturu i velikost tehdejších rodin či domácností a je možné z něj vyčíst krajevou specializaci výroby.

Soupis připravily k vydání v edici podle jednotlivých krajů pracovnice Národního archivu. Pro Loketsko vydání připravila E. Čáňová, Boleslavsko A. Pazderová, Bechyňsko H. Sedláčková společně s M. Zahradníkovou, pro Žatecko M. Zahradníková a E. Štrejnová, tytéž autorky nachystaly vydání Soupisu pro Čáslavsko, Hradecko-Bydžovsko zpracovaly

L. Matušíková, Z. Kukánová a M. Zahradníková, Chrudimsko zpracovala L. Matušíková, Plzeňsko–Klatovsko pak M. Zahradníková, Berounsko je dílem H. Klímové, Rakovnicko zpracovala A. Pazderová a Kouřimsko připravila k vydání H. Klímová¹. Pro Prachaticko, Litoměřicko, Slánsko a také pro Chebsko a Kladsko se seznamy nedochovaly, resp. nebyly vůbec zhotoveny. Každá publikace kromě přepisu Soupisu do čitelné podoby obsahovala i základní shrnutí údajů, které byly pro ten který kraj typické. O následnou popularizaci tohoto pramene se zasloužili především E. Maur (1999), M. Cerman (1994), L. Fialová (2020) a mnozí jiní.

Obecná podoba zápisu uváděla u každé zapsané osoby její jméno (často jen křestní), povolání, věk, vyznání a to zda se jedná o osobu ve služebném postavení či osobu svobodnou. Kromě věku jsou problematické i údaje v kolonce povolání, kde nezřídka bývají spíše údaje a rodinných vztazích k osobě v čele domácnosti. Můžeme tedy číst údaje: manželka, syn, dcera, půlsirotek aj.

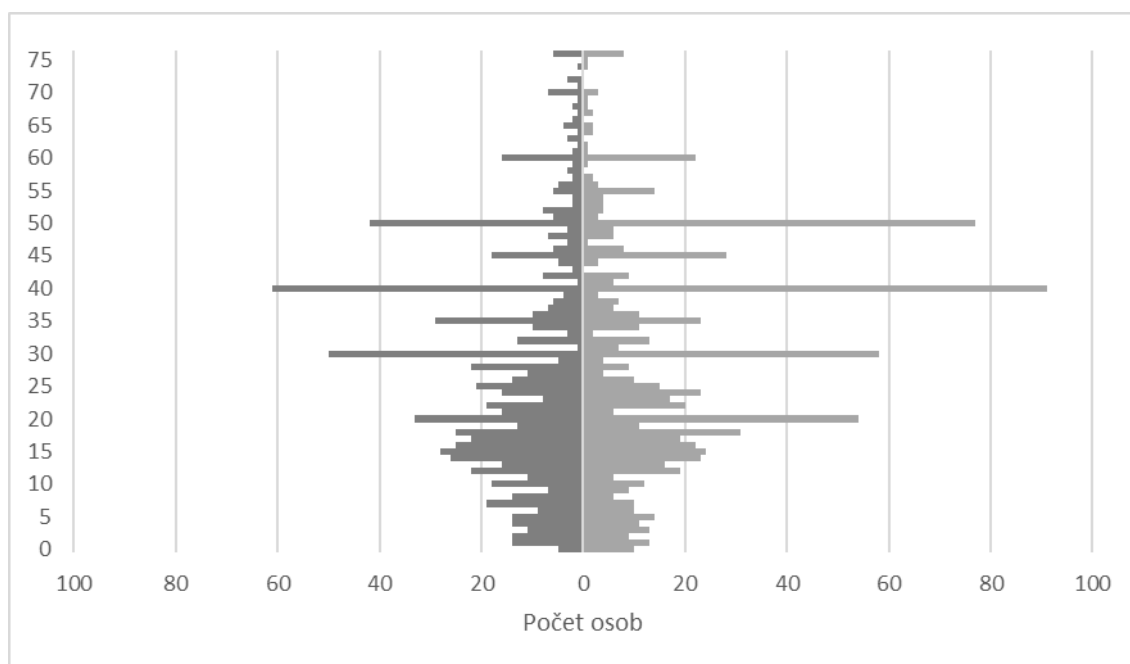
1 Věková struktura

Přiblížení se historické skutečnosti se odvíjí od spolehlivosti a úplnosti použitého pramene. Soupis zachytil pouze osoby přítomné v okamžiku pořizování záznamů a to jistě ne s takovou přesností, na jakou jsme zvyklí z dnešních sčítání lidu. U osob, které často měnily místo svého pobytu (úředníci, šlechta) mohlo dojít buď k úniku z evidence, nebo k dvojímu záznamu.

Otázka míry zachycení neusedlého obyvatelstva (čeledi, podruhů, žebráků a tuláků) je také problematická, neboť tyto údaje lze jen obtížně srovnávat s nějakým jiným pramenem. Dalším problémem je případná podregistrace dětské složky populace, kde na mnohých panstvích nebyly systematicky zaznamenávány děti tzv. předzповědního věku (jedná se o obvykle o děti mladší 12 let). To není úplně případ města Hradec Králové. Soupis zde uvádí 1 781 obyvatel, z toho 906 žen. Mezi zapsanými jsou uvedeny i děti už od věku 0 let (uvedeno, že jim je čtvrt, půl či tři čtvrtě roku), ale z věkové struktury (Obr. 1) je zřejmé, že tyto nebyly podchyceny úplně. Další, čemu se při studiu věkové struktury na základě tohoto pramene nelze vyhnout, je skutečnost, že uváděný věk byl zcela jistě zaokrouhlován. Obvykle na násobky 10, méně často na věk končící 5 či je patrná tendence uvádět stáří v sudých číslech (Kačerová & Henzler, 2008, Cerman, 1994).

¹ Edice je souhrnně dostupná zde: <https://www.nacr.cz/vyzkum-publikace-odborne-akce/publikace/e-knihy>

Obr. 1: Věková struktura obyvatel Hradce Králové v roce 1651



Zdroj: Soupis poddaných podle víry z roku 1651 - Hradecko

2 Osoby ve služebném postavení

V době vzniku Soupisu se pojem čeledi vztahoval nejen na nekvalifikované, ale i na kvalifikované pracovníky, kteří měli na smlouvě se zaměstnavatelem založený dlouhodobý pracovní poměr. Čelední službu lze chápat jako jednu z fází životního cyklu, kterou procházela velká část mladých lidí, zejména na venkově. Služba dítěte v cizí domácnosti byla chápána jako nezbytná životní zkušenost a příprava na vlastní nezávislou existenci. Nejednalo se pouze o existencionální zabezpečení dětí z početných a chudých rodin, neboť do čelední služby vstupovaly i děti sedláků.

Čeled' byla podřízena hospodáři stejně jako jeho děti a on měl zase na starosti nejen dohled nad vykonávanou prací, ale i jejich výchovu. Mezi čeládkou byli i selští synové a dcery, které do této pozice jistě netlačily důvody hmotné nouze ve vlastní rodině, ale právě důvody výchovné. Ale mezi jednotlivými sociálními vrstvami byly přece jenom rozdíly. Majetnější rodiny si mohly dovolit neposlat své děti do služby už v nízkém věku, zejména našla-li se pro ně doma pracovní náplň (Ogilvie & Cerman, 1995).

Do měst směřovaly do čelední služby více ženy. Děvečky vykonávaly domácí práce, staraly se jako chůvy o menší děti, pracovaly jako kuchařky. Naopak na venkově v selských usedlostech převládala mužská čeled', která obdělávala zemědělskou půdu a starala se o dobytek – šlo tedy o náročnější fyzické práce (Brown & Cerman, 1998).

Budeme-li na tehdejší dobu uplatňovat dnes uváděnou hranici věku ekonomické aktivity, pak ve věku před dosažením 15 let, pracovalo v Hradci Králové ve služebném postavení 34 osob, z nich bylo 20 dívek (Tab. 1). Soupis přitom evidoval ve služebném postavení 223 osob, z toho 153 žen (68 %).

Nejmladšími dětmi, u nichž je uvedeno povolání a nikoli jen postavení v rodině (např. syn, dcera, vnučka či sirotek), byly děti ve věku 9 let, které pracovaly jako skotáci a skotačky.

Věkovou hranicí, v níž bylo služebné postavení často vystřídání postavením podružským, bychom mohli stanovit okolo 25 let, neboť mezi z 223 osobami ve službě bylo pouze 51 starších 25 let. Z větší části se jednalo o ženy, a to zejména o ženy starší 40 let. A ve věku nad 55 let již Hradci Králové nalezneme jen velmi málo osob, o nichž bychom mohli říct, že u nich uvedené povolání vykazovalo charakter čelední služby. A pokud ano, jednalo se výhradně o ženy, které pracovaly v domácnostech jako kuchařky či chůvy.

Tab. 1: Čeleď podle pohlaví, věku a vykonávané práce, Hradec Králové, 1651

Čeleď	Věk							Celkem
	-14	15–19	20–24	25–29	30–34	35–39	40+	
Muži	14	19	17	9	9	2	3	73
Ženy	20	43	52	8	6	2	22	153
Celkem	34	62	69	17	15	4	15	226

Zdroj: Soupis poddaných podle víry z roku 1651- Hradecko-Bydžovsko

2.1 Ženská čeleď

Nejpočetnější skupinou ženské čeledi v Hradci králové bez ohledu na věk byly děvečky (děvky, dívky) – celkem jich Soupis eviduje 115 (Tab. 2). Až na výjimky se jednalo o osoby mladší 25 let. Jako děvečky starší 25 let je uvedeno 18 osob, dvěma nejstarším bylo 50 let. Tyto ženy byly zaměstnány u majetnějších občanů, kteří kromě svých domů přímo ve městě, vlastnili také hospodářské dvory a mlýny za městem. Jedním z takových byl například rychtář Jan Dyringer, u nějž na šostenském dvoře bylo evidováno 13 osob, z toho byly čtyři děvečky. Postavení děvečky zde zaujímal i 18letá dcera šafářky.

Zhruba po 25. roce věku se již postavení děvečky stávalo doživotním údělem, neboť šance na sňatek se zvyšujícím se věkem značně klesala, zejména pokud žena nebyla bohatá, což v případě děvečky nelze předpokládat.

Protože jednotlivé rodiny nebo domácnosti byly v edici odděleny předsazením jména hospodáře před jména ostatních členů domácnosti, je možné říci, že v Hradci bylo nejvíce

děveček (čtyři) v domácnosti 36leté vdovy Markéty Rodovské, u níž je uveden 14letý syn, pět dcer ve věku 5–15 let, dále pak preceptor, služebník a kuchařka. V postavení sirotka žila v této domácnosti 38letá panna Ludmila Jestřibská.

Na zemědělských dvorech pak malé dívky měly na starosti dobytek – Soupis je v Hradci označuje jako „skotačky“. Bylo jich pouze pět a byly, s přihlédnutím k zaokrouhlování, ve věku 10 až 15 let.

Tab. 1: Čeleď podle věku a vykonávané práce, Hradec Králové, 1651

Čeleď	Věk							Celkem
	-14	15–19	20–24	25–29	30–34	35–39	40+	
Děvečka	14	37	46	7	5	-	6	115
Pacholek	2	2	9	7	8	1	1	30
Kuchařka	-	3	6	1	1	2	12	25
Skoták	11	7	-	-	-	-	-	18
Pohůnek	-	5	4	2	-	-	-	11
Čeledín	1	1	3	-	1	1	1	8
Chůva	2	2	-	-	-	-	4	8
Skotačka	4	1	-	-	-	-	-	5
Služebník	-	3	1	-	-	-	-	4
Ovčák	-	1	-	-	-	-	1	2
Podíl (%)	15,0	27,4	30,5	7,5	6,7	1,8	11,1	100

Zdroj: Soupis poddaných podle víry z roku 1651 – Hradecko-Bydžovsko

Druhou nejpočetnější skupinu ženské čeledi představovaly v Hradci Králové kuchařky – Soupis jich uvádí 25. Téměř polovina z nich byla starší 40 let. Kuchařkou se totiž často stávala žena až po letech, kdy vykonávala v domácnosti pomocné práce v postavení děvečky (Maur, 1999).

V žádné z hradeckých domácností či na příslušných dvorech, ať byla tamní domácnost jakkoli velká, nebylo více než jedné kuchařky. Je zřejmé, že případnou pomocnici zastávala děvečka. Ze situací v jednotlivých domácnostech lze dovodit i skutečnost, že právě děvečka byla často i kuchařkou, ačkoliv ji tak Soupis přímo neuvádí. To je vidět na příkladu domácnosti primase Jana Revíra, jenž je ve věku 50 let uváděn jako vdovec. V jeho domácnosti žádná kuchařka není uvedena. Můžeme se domnívat s ohledem na skutečnost, že jeho nejstarší dcera byla teprve 10letým dítětem, že funkci kuchařky zastávala některá z v domácnosti uvedených děveček.

Zajímavá je situace na příklad u vdovy Kateřiny Justové (32 let), u které byla zaměstnána mladá kuchařka (18 let) a chůva (50 let) k tříměsíčnímu dítěti. Opět můžeme jen spekulovat, proč pozici chůvy nevykonávala 13letá „dcera pastorní“, která v domácnosti vdovy Kateřiny žila. Tato vdova má jako povolání uvedeno „sousedka“, nezdá se tedy, že by po manželovi zdělila řemeslnou živnost, přesto byla po zemřelém manželovi zřejmě dobře zaopatřena.

Tab. 3: Řemeslníci v Hradci Králové, 1651

Řemeslo	Řemeslníci	Tovaryši	Učedníci	Řemeslo	Řemeslníci	Tovaryši	Učedníci
Řezník	32	7	-	Zahradník	3	-	-
Švec	21	5	1	Barvíř	2	1	-
Krejčí	19	1	1	Ručníkář	2	1	-
Pekař	18	3	-	Špendlíkář	2	1	-
Tkadlec	15	1	-	Kolář	2	1	-
Tesař	13	-	-	Truhlář	2	1	-
Kovář	12	7	-	Sládek	2	-	-
Pivovarník	12	-	2	Uzdař	2	-	-
Mydlář	8	2	1	Zámečník	2	-	-
Mlynář	8	-	-	Soustružník	2	-	-
Hrnčíř	5	2	1	Malíř	1	-	-
Provazník	5	1	1	Nožíř	1	-	-
Rybář	5	1	-	Jirchář	1	-	-
Zedník	5	1	1	Zvonař	1	-	-
Kloboučník	4	1	-	Konvář	1	-	-
Bednář	4	-	-	Knihář	1	-	-
Koželuh	4	-	-	Řezbář	1	-	-
Kotlár	3	1	1	Železník	1	-	-
Sedlár	3	1	-	Svícník	1	-	-
Kožešník	3	1	-	Mečíř	1	-	-
Krupař	3	-	-	Pernikář	1	-	-
Soukeník	3	-	-				

Zdroj: Soupis poddaných podle víry z roku 1651 – Hradecko-Bydžovsko

2.2 Mužská čeleď

Mužská čeleď pracovala zejména na zemědělských dvorech, které patřily majetnějším měšťanům. Typickou prací, kterou zde mladí muži vykonávali, byla práce pacholka, skotáka, pohůnka či čeledína.

Nejčastěji narazíme na pacholka, často ve dvojici s pohůnkem. Pacholek býval starší, tělesně zdatný mladík, jemuž byla svěřena práce s potahem. Pohůnek mu potom při orbě pomáhal poháněním a vedením volů, na což stačil i mladší chlapec.

S výjimkou pacholků se často jednalo o muže mladší 25 let. Podobně jako u žen, i oni přecházeli do podružského postavení, v němž mohli zakládat rodinu.

2.3 Tovaryši a učedníci

Spornou skupinou z hlediska služebního postavení jsou tovaryši. Jejich postavení bylo téměř shodné s postavením čeledi, ale součástí smlouvy byla jejich řemeslná kvalifikace a slib mistra nevyžadovat od nich jinou než tuto kvalifikovanou práci. Více než tovaryši se běžným čeledínům podobali učedníci. Mistr měl zodpovědnost i za jejich výchovu a vykonávali někdy také jinou než kvalifikovanou práci. Jak učedníci, tak tovaryši byli najímáni dlouhodobě, a právě tím byli podobni ostatním sloužícím.

Pokud měli řemeslníci mistři učedníka či tovaryše, tak často jenom jednoho, ale u některých byl přítomen učedník i tovaryš. V některých případech je přítomnost dvou pomocníků zdůvodnitelná náročností provozu či stářím mistra. V mnohých dalších případech prostě řemeslník měl dost zakázek na to, aby potřeboval pomoci a mohl nabídnout práci i někomu jinému.

Soupis pro město Hradec Králové zaznamenal 23 různých druhů řemesel (Tab. 3). Jednalo se o domácnosti drobných řemeslníků, v nichž se prakticky nevyskytovala čeleď. Výjimkou představovali ovdovělí řemeslníci, kterým s domácností a dětmi pomáhala děvečka, případně měli i kuchařku. Lze se domnívat, že tato situace byla pouze dočasná, dokud se mistr znovu neoženil.

Ze všech typů řemesel bylo nejvíce tovaryšů u řezníků – a sice z 32 řezníků mělo 7 jednoho tovaryše. Stejný počet, 7 tovaryšů, Soupis eviduje i u celkem 12 hradeckých kovářů. Také ševci měli často k ruce tovaryše. Nejmladším tovaryšem byl 17letý Jakub, který pracoval u 30letého pekaře Jana Rodouta v Zárubově domě. Jako nejstaršího z tovaryšů Soupis uvádí 40letého tkalcovského tovaryše Václava, který tuto pozici nepochybně zastával od svého mládí u stále stejného mistra, kterému nyní bylo 62 let. Učedníci bývali v Hradci mladí chlapci ve věku 14 až 21 let.

V některých případech byli jako tovaryši či učedníci označeni i ti, kterým mistr zemřel, a oni dál zůstávali u mistrovy vdovy a vykonávali svou práci již bez mistrova vedení. To situace v domácnosti 25leté vdovy Anny Slavíkové, která podle věku uvedených dětí-sirotků, byla

patrně provdána za staršího muže, mistra řeznického. O živnost se v době pořízení Soupisu staral 22letý tovaryš.

Závěr

I z takto relativně malého vzorku, jenž bezesporu obyvatelstvo věnného města Hradec Králové představuje, je zřejmé že struktura domácností se měnila podle okolností. Pokud byly v rodině malé děti, byla v rodině i čeleď. Když děti odrostly, počet čeledi se snižoval, protože děti přebíraly jejich práci. V hospodářstvích, v nichž žilo více podruhů, bylo čeledi méně. Pokud zemřel hospodář na statku, byl do domácnosti přibírán čeledín, dokud se hospodyně znovu nevdala, když zemřela hospodyně, přibyla do domácnosti děvečka do doby, než se hospodář znovu oženil. Ve všech domácnostech tak neustále probíhala změna jejich velikosti i struktury, která byla vynucena potřebou pracovních sil, kterých muselo být právě tolik, aby zastaly potřebnou práci, a přitom právě tolik, aby se všechny uživily.

Projevila se odlišná struktura osob sloužících na venkově a ve městech. Na vesnici byla zaměstnávána spíše mužská čeleď, zatímco ve městech byly žádány spíše kuchařky, chůvy, služky na domácí práce, mladí muži zde často bývali v pozici učedníka či tovaryše, kteří ve venkovských dvorech tak častí nebyli.

Literatura

- Brown, J., & Cerman, M. (1998). The Social History of the Family in the Territories of the Austrian Monarchy. *Austrian History Yearbook*, 29(1), 265–288. doi:10.1017/S0067237800014880
- Cerman, M. (1994). Bohemia After the Thirty Years' War: Some Theses on Population Structure, Marriage and Family. *Journal of Family History*, 19(2), 149–175. <https://doi.org/10.1177/036319909401900203>
- Fialova, L., Hulikova Tesarkova, K. & Janakova Kuprova, B. (2020) The 'high infant mortality' trap': the relationship between birth intervals and infant mortality – the example of two localities in Bohemia between the 17th and 19th centuries. *The History of the Family*, 25:1, 94-134, doi: 10.1080/1081602X.2019.1650792
- Kačerová, E. & Henzler, J. (2008). Rodina na Chrudimsku v polovině 17. století. *Reprodukce lidského kapitálu – Vzájemné vazby a souvislosti*. Praha : Oeconomica.

- Matušíková, L., Kukánová, Z., & Zahradníková, M. (2017). *Soupis poddaných podle víry z roku 1651 – Hradecko-Bydžovsko*. Praha : Národní archiv.
- Maur, E. (1999). Čeled' a tovaryši v Čechách v soupisu podle víry z roku 1651. *Historická demografie*, 23, 85–135.
- Ogilvie, S. C. & Cerman, M. (1995), The Bohemian Census of 1651 and the Position of Inmates, *Histoire sociale – Social history*, 28, 333–346.
- Ogilvie, S. (2005). Communities and the “Second Serfdom” in Early Modern Bohemia. *Past & Present*, 187, 69–119. <http://www.jstor.org/stable/3600707>
- Velková, A. (2023). Inheritance and Stepfamilies in Bohemian Rural Society (1650–1800). In: Erdélyi, G., & Szabó, A.P. (Eds.). *Remarriage and Stepfamilies in East Central Europe, 1600-1900* (1st ed.). Routledge. <https://doi.org/10.4324/9781003299967>
- Zeitlhofer, H. (2007). Land, family and the transmission of property in a rural society of South Bohemia, 1651–1840. *Continuity and Change*, 22(3), 519–544. doi:10.1017/S0268416007006364

Kontakt

Eva Henzlerová

Panevropská univerzita

Spálená 76/14

110 00 Praha 1

eva.henzlerova@peuni.cz