

# VLIV PANDEMIE COVID-19 NA NEZAMĚSTNANOST MUŽŮ A ŽEN

## THE IMPACT OF COVID-19 PANDEMIC ON MEN AND WOMAN EMPLOYMENT

**Jan Štěpánek**

---

### **Abstract**

The coronavirus pandemic has had a major impact on countless professions. Some have temporarily suspended their performance; others have been replaced and have not returned to their original form after all measures have been finished. Many analyses show that the effects of the pandemic have been more severe for women, who have lost their jobs to a greater extent than men. However, an interesting question is whether the type of profession performed had a significant impact on the increased unemployment of women. Despite the gradual closing of the gap, some positions (such as craft jobs or waitress/waiter jobs) are still more typical of one sex.

In this contribution on data from 2019 and 2020, we will show that although preventive measures against the spread of covid-19 have had a significant impact on both sexes, women did indeed lose their jobs more often than men. We demonstrate this fact on unemployment data from the service sector as a more female-specific area and from the craft sector as a more male-specific area.

**Key words:** unemployment, covid-19, employer, inequality

**JEL Code:** E27, J21

---

### **Úvod**

Jedním ze základních pilířů demokratické společnosti je snaha o co nejrovnější podmínky pro všechny skupiny obyvatel. Nerovnost mužů a žen v oblasti zaměstnání je příkladem nevyváženosti, která je hojně diskutovaná a všeobecně známá. Vyšší pozice zastávají častěji muži, kteří mají rovněž dlouhodobě nižší podíl nezaměstnanosti a také vyšší průměrnou mzdu (Mečířová, 2022). Ačkoliv lze předpokládat, že svůj podíl viny na této nerovnosti nesou

některé fyziologické odlišnosti vedoucí u žen k mateřství a péči o dítě nebo menší fyzická zdatnost, podstatnou úlohu mohou hrát také předsudky.

Všeobecně se předpokládá, že pandemie covid-19 tuto nerovnost ještě prohloubila a že více postihla právě ženy. V předloženém článku se pokusím tuto problematiku rozebrat a na příkladu dat z let 2019 a 2020 rozhodnout o její pravdivosti. Ukážu, zda v tomto období mohli mít zaměstnavatelé tendenci propouštět ze svých pozic spíše ženy než muže. Jak bude patrné z dat níže, byl v období těsně před šířením onemocnění na území ČR podíl nezaměstnaných mužů vyšší oproti podílu nezaměstnaných žen. Od března roku 2020 se ale situace změnila a začalo rychleji přibývat žen bez práce. Vládní opatření ale nedolehla na všechny profese stejně. Protože musela některá povolání svou činnost na vymezené období přerušit, může stát za rozdílem v nezaměstnanosti druh vykonávaného povolání a příslušné rozložení zaměstnaných mužů a žen. Právě zohlednění těchto vlivů bude pro závěrečné stanovisko klíčové.

Vlivem recesí obecně se zabývá text (Hoynes, 2012), zatímco dopady onemocnění covid-19 nejen na nezaměstnanost žen v zahraničí zkoumá článek (Adams-Prassl, 2020). Pandemie ovlivňující trh práce byla v poslední době předmětem několika českých textů (Heřmanová, 2020, Kaczor, 2020, Petráňová, Kočka, 2021, Wernerová 2022). V souvislosti s nevyvážeností mezi oběma pohlavími však došlo pouze ke konstatování, že ženy přicházely o svá zaměstnání častěji, neboť docházelo k zavírání podniků v oblasti gastronomie, pohostinství nebo cestovního ruchu (Wernerová, 2022). Žádný se ale nepokusil v analýze přihlídnout k poměru zastoupení jednotlivých pohlaví v zaměstnání.

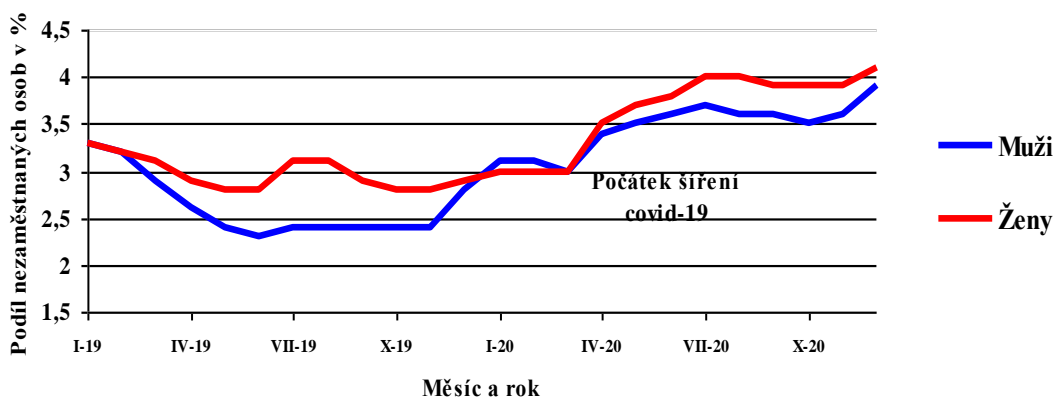
## **1 Porovnání nezaměstnanosti mužů a žen**

Množství mužů a žen na trhu práce se během roku pravidelně mění v závislosti na podmínkách pro její vykonávání. Zvýšený počet nezaměstnaných mužů je typický pro zimní měsíce, kdy jsou přerušeny např. stavební práce. Ženy jsou naproti tomu častěji nezaměstnané v letních měsících, kdy před prázdninami často končí pedagogickým pracovníkům úvazky nebo kdy si matky odkládají nástup do nového zaměstnání až po konci prázdnin (Analýza vývoje zaměstnanosti a nezaměstnanosti v roce 2020).

Tento trend je dobře patrný i na zkoumaném období. V grafu 1 vidíme jen malé rozdíly v podílu nezaměstnaných osob na začátcích a koncích jednotlivých let a výraznější diferenci v sezónním období. Největší rozdíl nastal v červenci a srpnu 2019, kdy podíl nezaměstnaných žen byl o 0,7 p. b. větší. Ve stejném období pandemického roku 2020 však

dosáhla maximální diference jen 0,4 p. b. Z těchto údajů se tak může zdát, že i přes celkový nárůst nezaměstnanosti byly zachovány sezónní vlivy na obě pohlaví a že opatření proti šíření covid-19 neměly odlišný dopad na muže či ženy.

**Graf 1: Vývoj podílu nezaměstnanosti 2019-2020**



Zdroj: Vlastní zpracování na základě údajů z MPSV.

## 1.1 Metodika

K eliminaci sezónních vlivů využijeme řetězové indexů (RI) a data z posledních 10 let. Porovnáním měsíčních údajů počtu mužů a žen evidovaných na ÚP ČR mezi roky 2011-2020 (pro stručnost budeme počet mužů na úřadu práce značit zkratkou PEM a počet evidovaných žen jako PEŽ) nejprve získáme pro každý jednotlivý měsíc průměrný počet osob hledajících zaměstnání:

$$\chi_{PEM(\text{leden})} = \frac{\sum(PEM_{\text{leden}2011} + PEM_{\text{leden}2012} + \dots + PEM_{\text{leden}2020})}{10} \quad (1)$$

resp.

$$\chi_{PEŽ(\text{leden})} = \frac{\sum(PEŽ_{\text{leden}2011} + PEŽ_{\text{leden}2012} + \dots + PEŽ_{\text{leden}2020})}{10} \quad (2)$$

Tyto hodnoty dále využijeme k sestavení dlouhodobých řetězových indexů pro každý měsíc, přičemž výpočet každého z nich je podílem průměrného počtu PEM a PEŽ ze sousedních měsíců:

$$RI_{PEM(\text{leden})} = \chi_{PEM(\text{únor})} / \chi_{PEM(\text{leden})} \quad (3)$$

Analogicky určíme hodnoty RI pro zkoumané roky 2019 a 2020.

## 1.2 Výsledky

Měsíční řetězové indexy i ty dlouhodobé jsou souhrnně uvedené v tabulce 1.

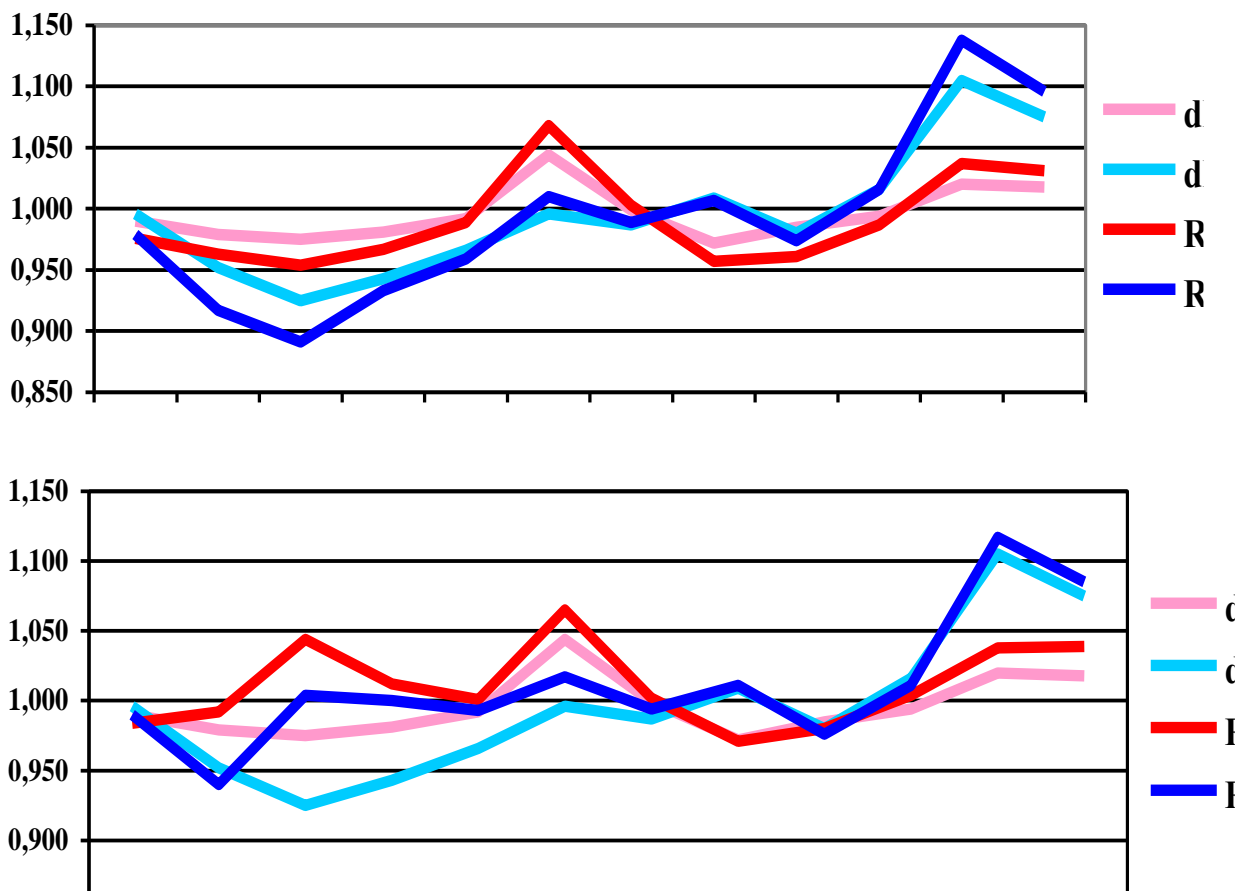
**Tabulka 1: Řetězové indexy mužů a žen v jednotlivých obdobích.**

Měsíc	$RI_{DPEM}$	$RI_{DPEŽ}$	$RI_{PEM(2019)}$	$RI_{PEŽ(2019)}$	$RI_{PEM(2020)}$	$RI_{PEŽ(2020)}$
leden	0,996	0,990	0,979	0,976	0,990	0,984
únor	0,952	0,979	0,917	0,963	0,940	0,992
březen	0,925	0,975	0,891	0,954	1,004	1,044
duben	0,943	0,981	0,933	0,967	1,000	1,012
květen	0,966	0,992	0,959	0,989	0,993	1,001
červen	0,996	1,044	1,010	1,068	1,017	1,065
červenec	0,987	0,999	0,989	1,003	0,994	1,002
srpen	1,009	0,972	1,007	0,957	1,011	0,971
září	0,980	0,985	0,974	0,961	0,976	0,980
říjen	1,016	0,994	1,016	0,987	1,011	1,004
listopad	1,105	1,020	1,138	1,037	1,117	1,038
prosinec	1,075	1,018	1,096	1,031	1,085	1,039

Zdroj: Vlastní zpracování na základě údajů MPSV.

Pokud hodnoty znázorníme graficky, spatříme očekávaný vývoj počtu nezaměstnaných mužů i žen v roce 2019, tj. obě dvojice křivek se pohybují v těsné blízkosti a pro jednotlivé měsíce sledují stejné trendy. Největší rozdíl řetězového indexu se týká vývoje mužské nezaměstnanosti v měsíci březnu a činí -3,5 p. b. Naproti tomu v roce 2020 došlo ve stejném měsíci k rozdílu řetězového indexu +7,9 p. b. v případě mužů a srovnatelných +6,9 p. b. v případě žen.

**Graf 2: Srovnání dlouhodobého RI s RI 2019 (nahore) a RI 2020 (dole)**



Zdroj: Vlastní zpracování na základě údajů ČSÚ.

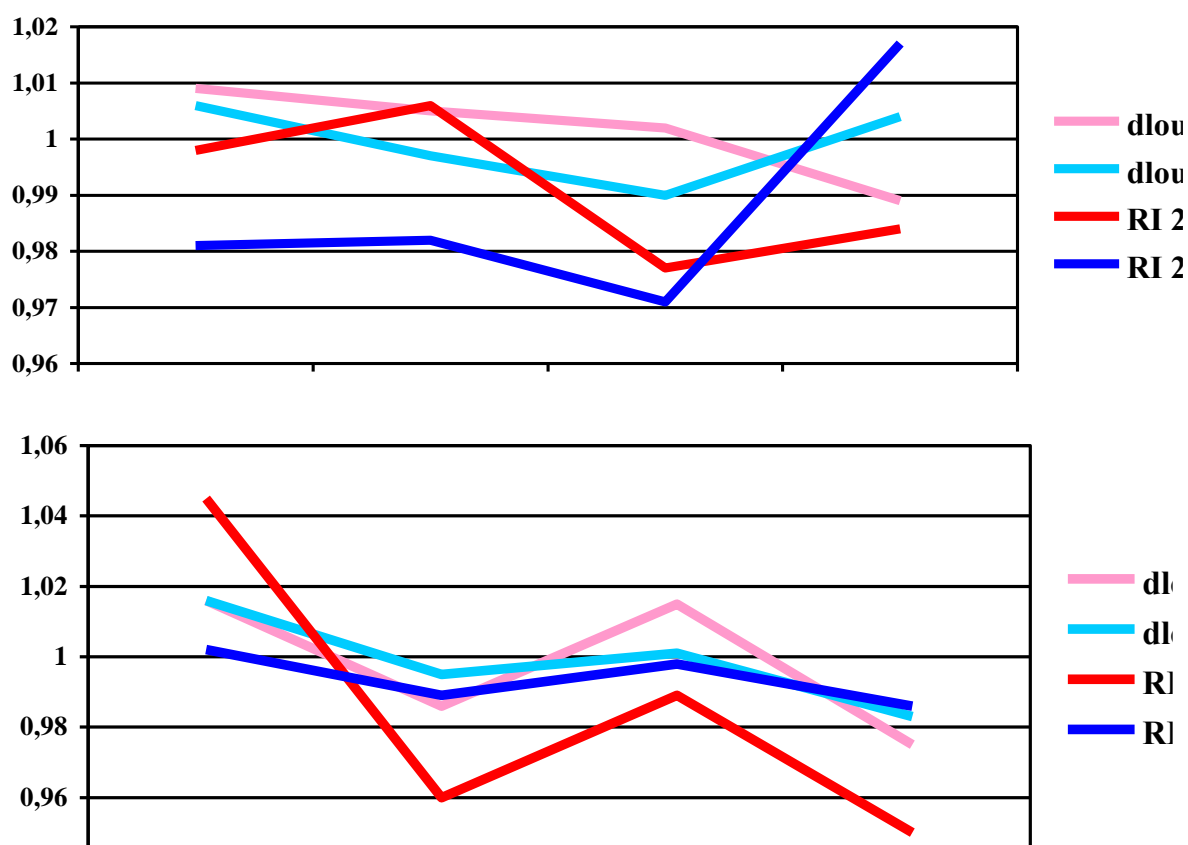
Z grafu 2 a porovnání nezaměstnanosti obou pohlaví se tedy zdá, že koronavirová opatření dopadla na obě zkoumané skupiny velmi podobně.

## 2 Zaměstnanost v dotčených profesích

Pohled na počty mužů a žen evidovaných na ÚP ČR může být zkreslující právě proto, že ignoruje specifika jednotlivých profesí. Obecně vzato došlo k zvýšení míry nezaměstnanosti o 1,4%, čímž se počet osob bez povolání zvýšil o 72,9 tisíc. Nutno však dodat, že ne všechna odvětví doznala pokles v počtu zaměstnanců. Stavebnictví nebo zdravotnictví se staly útočištěm osobám, které ztratily práci v oblasti pohostinství, dopravě nebo zpracovatelském průmyslu. (Petráňová, Kočka, 2021). Zkusme proto svou pozornost zaměřit na pracovníky v oblasti pohostinství a služeb, kde podle údajů z posledního čtvrtletí roku 2020 pracovalo 65% žen, a poté na řemeslníky a opraváře, kteří jsou složeni z 89% z mužů. Pokud totiž doopravdy pandemie více postihla ženy než muže, dalo by se očekávat, že právě ve službách dojde k významnému poklesu zaměstnanosti žen.

Ke znázornění očištěných hodnot byla vybrána stejná metoda jako v první části textu. Nejprve byly spočteny 10 leté průměry zaměstnaných mužů a žen za každé čtvrtletí od roku 2011 do roku 2020, abychom poté získali řetězové indexy dlouhodobé i fixované na pandemický rok očištěné od sezónních vlivů. V grafu 3 uvádím vývoj zaměstnanosti u dvou zkoumaných oblastí, které by měly být krizí nejvíce zasaženy. V roce 2020 sice muži zastávali své povolání ve službách méně často, než by se dalo očekávat, ale tento rozdíl zjevně nebyl způsoben šířením covid-19, který v ČR nastal v březnu. Naproti tomu ženy ve službách dosáhly ve třetím kvartálu výrazného poklesu zaměstnanosti odpovídající -2,5 p. b. Obdobná situace přitom nastává také v sektoru řemeslnictví. Zde muži zaznamenali zanedbatelný pokles zaměstnanosti oproti očekávané hodnotě. Obsazenost žen na pozicích řemeslnic však klesla ve druhém i třetím kvartálu shodně o -2,6 p. b.

**Graf 3: Srovnání dlouhodobého RI s RI 2020 ve službách (nahore) a řemeslnictví (dole)**



Zdroj: Vlastní zpracování na základě údajů MPSV.

## Závěr

Obecné a vcelku logické tvrzení o tom, že ženy přicházely o svá povolání během dopadů koronakrizy na trh práce častěji než muži je proto oprávněné. Mezi nejvíce dotčené profese patřil právě sektor služeb, který zaměstnává převážně ženy. Příkladem nám může být procentuální rozložení zaměstnanců v kadeřnictví, pedikúře nebo cestovním ruchu. Ve všech těchto oblastech tvoří ženy více než 80% zaměstnanců (Heřmanová, 2020). Jedná se tak o zcela odlišnou situaci než u jiných ekonomických krizí, které zpravidla postihují ve větší míře průmyslovou výrobu a stavebnictví, tedy profese většinou zastávané právě muži. Na datech o míře (ne)zaměstnanosti jsme každopádně mohli vidět, že ačkoliv se podíl nezaměstnaných osob nezdál nasvědčovat nevyvážené situaci na trhu práce, analýza jednotlivých sektorů tuto nerovnováhu vykazala.

Nutno samozřejmě podotknout, že zkoumaná data neposkytují přesný obraz skutečných dopadů pandemie na rovnováhu mezi muži a ženami. Podstatnou úlohu při kompletním srovnání hrají mimo zaměstnance také OSVČ. U významné části osob navíc nemuselo dojít přímo ke ztrátě zaměstnání, ale jen ke snížení výše úvazku, případně k pravidelným prostojeům. Cílem textu každopádně bylo obhájit či vyvrátit tvrzení, podle něhož byly ženy šířením viru covid-19 více poznamenány.

## Literatura

Český statistický úřad. 2022. Zaměstnanost, nezaměstnanost [online]. Praha: ČSÚ [3. 10. 2022]. Dostupné z: [https://vdb.czso.cz/vdbvo2/faces/cs/index.jsf?page=statistiky&filtr=G%7EF\\_M%7EF\\_Z%7EF\\_R%7ET\\_P%7E\\_S%7E\\_null\\_null\\_&katalog=30853](https://vdb.czso.cz/vdbvo2/faces/cs/index.jsf?page=statistiky&filtr=G%7EF_M%7EF_Z%7EF_R%7ET_P%7E_S%7E_null_null_&katalog=30853).

Adams-Prassl, A. Boneva, T. Golin, M. Rauh, C. (2020). Inequality in the impact of the coronavirus shock: Evidence from real time surveys. *Journal of Public Economics*, Volume 189, p. 104245.

Dang, H. H. Nguyen, C. V. (2021). Gender inequality during the COVID-19 pandemic: Income, expenditure, savings, and job loss. *World Development*, Volume 140. 1-10.

Heřmanová, M. (2020). Dopady opatření proti pandemii na ženy a muže na trhu práce. [online]. [cit. 2022-10-2]. Dostupné z: <https://www.soc.cas.cz/aktualita/dopady-opatreni-proti-pandemii-na-zeny-muze-na-trhu-prace>.

Hlahůlek, J. Kabelová, Z. Vidicová, S. Weisser, P. (2020) *Ohrožené skupiny zaměstnanců v roce 2020 a možnosti využití práce z domova pro jejich podporu*. [online]. [cit. 2022-10-2]. [https://ipodpora.odbory.info/soubory/uploads/STUDIE\\_II\\_ES\\_ZAMESTNANCI\\_2020\\_FI.pdf](https://ipodpora.odbory.info/soubory/uploads/STUDIE_II_ES_ZAMESTNANCI_2020_FI.pdf).

Hoynes, H. Miller, D. L. Schaller, J. (2012) Who suffers during recessions? *Journal of Economic Perspectives*, 26 (3), p. 27-48.

Kaczor, P. (2020). Dopady nástupu koronavirové krize na trh práce v ČR. *FÓRUM sociální politiky*, 5/2020, 2-8. <https://www.vupsv.cz/wp-content/uploads/2021/01/Kaczor-P.-Dopady-nastupu-koronavirove-krize-na-trh-prace-v-CR.-FSP-c.-5-2020.pdf>

Mečířová, L. (2022). Platové rozdíly mužů a žen v Česku i EU. *Finance.cz*. [online]. [cit. 2022-10-2]. Dostupné z: <https://www.finance.cz/541456-eurostat-platove-rozdily-muzu-a-zen/>.

Ministerstvo práce a sociálních věcí ČR. 2022. Nezaměstnanost - měsíční [online]. Praha: MPSV [3. 10. 2022]. Dostupné z: <https://www.mpsv.cz/mesicni>.

Ministerstvo práce a sociálních věcí. (2021). Analýza vývoje zaměstnanosti a nezaměstnanosti v roce 2020. [online]. [cit. 2022-10-2]. Dostupné z: [https://www.mpsv.cz/documents/20142/2419647/Anal%C3%BDza\\_text\\_2020.pdf/3052205e-07fb-99a3-fbac-e43d3138c7e1](https://www.mpsv.cz/documents/20142/2419647/Anal%C3%BDza_text_2020.pdf/3052205e-07fb-99a3-fbac-e43d3138c7e1).

Nae, T.M. Panie N.A. (2020) Responding to COVID 19: Gender Inequality Challenges. *INNOVATIVE MODELS TO REVIVE THE GLOBAL ECONOMY*, p. 164-174.

Petráňová, M. Kočka, J. (2021). (Ne)zaměstnanost za časů koronaviru. [online]. [cit. 2022-10-2]. Dostupné z: <https://www.statistikaamy.cz/2021/02/17/nezamestnanost-za-casu-koronaviru>.

Su, C.W. Dai, K. Ullah, S. Andlib, Z. (2021) COVID-19 pandemic and unemployment dynamics in European economies. *ECONOMIC RESEARCH-EKONOMSKA ISTRAZIVANJA*, Volume 35(1), p. 1752-1764.

Wernerová, M. (2022). Dva roky s covidem: ekonomové popsali, jak pandemie ovlivnila naše životy. *A / Věda a výzkum*, 2/2022, 64-69.



Zapletal, J. (2000). *Úvod do analýzy ekonomických časových řad*. Brno: VUT, 2000. ISBN 978-80-2141-719-9.

### **Kontakt**

Jan Štěpánek

Univerzita Pardubice, Fakulta ekonomicko-správní,

Ústav matematiky a kvantitativních metod

Studentská 95, 532 10 Pardubice

jan.stepanek@upce.cz