

MIGRAČNÍ TRENDY

MIGRATION TRENDS

Daniela Krbcová

Abstract

There have been many significant population changes during the last years, mainly because of unexpected political and social events. Since 2020 many countries have been fighting with covid-19 and in 2020, various anti-epidemic measures started in the Czech Republic. There was the same situation in other European and world countries. The aim of this contribution is to evaluate the migration trends and the migration policy of the Czech Republic and two selected European countries – Greece and Germany during the last years and to find out the effect of the pandemic on immigration, emigration, and migration policy.

Key words: epidemic, migration trend, emigration, immigration, migration policy

JEL Code: J1, J6

Úvod

Migrační politika států je klíčová pro jejich další rozvoj v politické, ekonomické a především demografické oblasti. Dočasná imigrace pomáhá zastavit demografický pokles a zpomalit stárnutí populace (Collins, 2021).

Na konci roku 2019 se objevily první zprávy o výskytu onemocnění covidu-19 v čínském Wuhanu a odtud se pak postupně začal šířit do dalších zemí. Migrující pracovníci byli často považováni za hlavní přenašeče nemoci, proto bylo potřeba tyto pracovní migrační toky dostatečně omezit, aby se zabránilo šíření viru. V posledních letech tak došlo k výrazným restrikcím pracovní migrace. Zahraniční migranti se snažili vrátit do svých rodných zemí kvůli ztrátě zaměstnání, strachu z onemocnění, nedostatku informací apod. (Sato A., Dempster H., 2022). Pandemie covidu-19 tímto ukázala, že migrační toky a mobilitu lze výrazně ovlivnit zavedením nejrůznějších restriktivních opatření (omezení cestování, kontroly na hranicích, uzavření hranic, uzavření podniků, omezení letů, zákaz vstupu pro imigranty z určitých zemí apod.) (Yazid S., 2022). Některé evropské země (Itálie, Malta, Řecko) dokonce využily

pandemie k prohloubení již dosud velmi restriktivní migrační politiky (Maunganidze O.A., Abebe T.T. , 2020).

Pandemie zapříčinila, že mnoho migračních cest bylo potlačených, a tím se vytvořila neuspokojená poptávka po příležitostech k emigraci, která se může projevit v následujících letech. Tato neuspokojená poptávka¹ by mohla následně vyvolat další migrační omezení a tím vytvořit začarovaný migrační kruh (O'Brien, M. L., Eger, M. A., 2021).

1 Imigrace a emigrace v evropských zemích

V některých oblastech hraje dočasná imigrace velmi významnou roli v chodu ekonomiky, proto představuje uzavření hranic určité problémy v dostupnosti pracovní síly. Regiony, které jsou závislé na cestovním ruchu, způsobuje uzavření hranic narušení ekonomické aktivity a vytváří další problémy například sociální (Collins F., 2021).

Migranti se mohou vyhýbat cílovým místům, která jsou těžce postižená covidem-19 a přesouvat se do jiných zemí, případně své cesty odložit nebo se musí vyrovnat s rizikem stěhování do míst s výskytem covidu-19. Tím může docházet k narušení migračních vzorců (Cohen J.H., 2020).

V rámci vnitřní migrace představuje v době pandemie větší riziko stěhování z vesnice do města, kde existuje vyšší riziko nákazy.

Omezení způsobené covidem-19 zapříčinilo změnu trvalých i sezónních migračních toků. Lidé začali ještě více preferovat venkovské nebo menší městské oblasti, kde existovalo nižší riziko nákazy a kde zpravidla mohli vykonávat práci na dálku. Změnila se i přeshraniční migrace, kdy země, které byly v minulosti migračně atraktivní (např. Itálie, USA, Španělsko) patřily k pandemii nejhůře postiženým zemím (Smith M. D., Wesselbaum, D., 2020).

Příkladem může být studie z US, kde se lidé stěhovali z větších měst do menších, aby se vyhnuli nákaze i přísnějším opatřením, která byla ve více postižených oblastech (resp. v hustě osídlených oblastech) (Brown, J. P., Tousey, C., 2021).

Příspěvek dále stručně popisuje migrační trendy a politiku dvou vybraných evropských zemí na počátku covidu-19 – Německa a Řecka. Německo je ekonomicky a geograficky úzce propojené s Českou republikou a mělo velmi podobný vývoj epidemie covidu-19. Řecko je považováno za turisticky atraktivní destinaci, je známé pro svou více restriktivní politiku a je geograficky i ekonomicky vzdálené České republice.

¹ Velkou roli zde hrají také objemy remitencí, na kterých jsou určité země závislé.

1.1 Německo

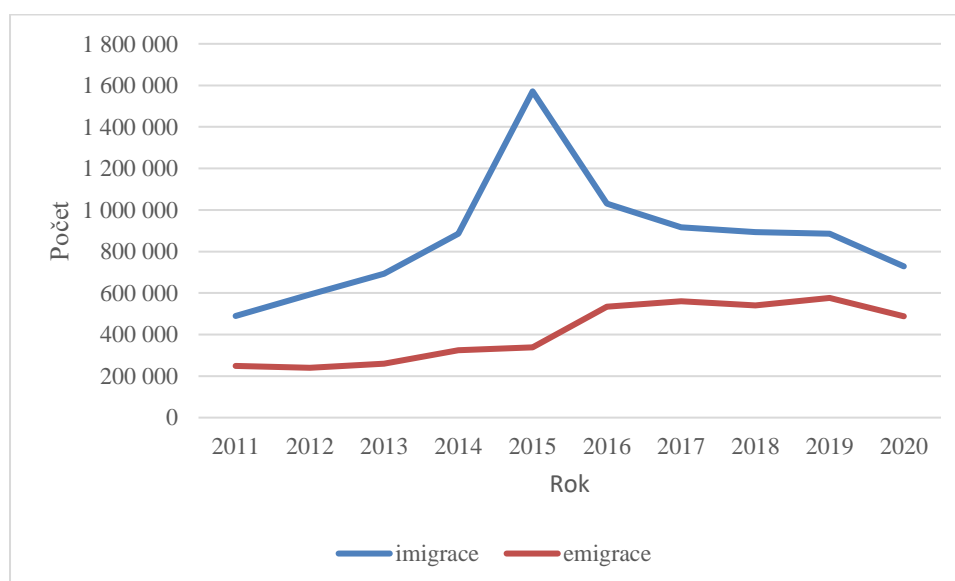
V Německu začal počet nakažených covid-19 strmě stoupat v březnu 2020, což následně vyvolalo řadu opatření (uzavření restaurací, uzavření vzdělávacích zařízení, zařízení péče o děti apod.).

V roce 2020 poklesla intenzita mezikrajské migrace v Německu o 5 % v porovnání s rokem 2019. Mezi spolkovými zeměmi se intenzita snížila ještě výrazněji (o 6 %). Významné se také ukázaly rozdíly napříč věkem, kde byl pokles nejvýraznější u mladých dospělých 18-29 let, což souviselo s pracovním a studijním omezením. Pandemie také významně urychlila proces suburbanizace, který v Německu nastává od roku 2015.

Během této doby došlo k migračním ztrátám velkých měst, způsobených odlivem rodin a menším přílivem mladých dospělých (Stawarz a spol., 2022).

Na Obrázku 1 je možné vidět pokles počtu přistěhovalých i vystěhovalých v roce 2020. Počet přistěhovalých poklesl v roce 2020 o 157 735 oproti roku 2019. Počet vystěhovalých pak klesl o 88 181 oproti roku 2019.

Obr. 1: Počet přistěhovalých a vystěhovalých v Německu v letech 2011-2020



Zdroj: Eurostat database², vlastní zpracování

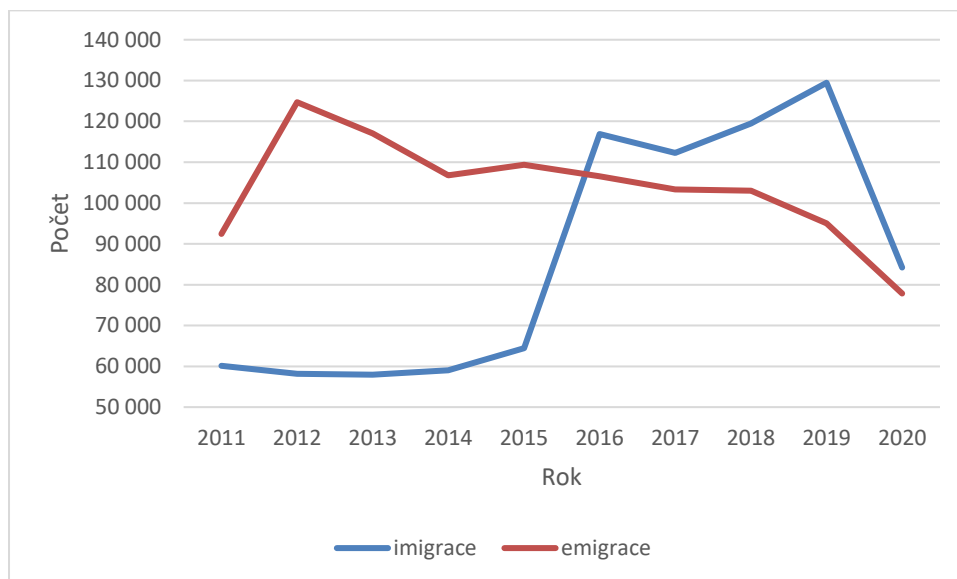
²

https://ec.europa.eu/eurostat/databrowser/explore/all/popul?lang=en&subtheme=migr.migr_cit&display=list&sort=category&extractionId=MIGR_EMI2.

1.2 Řecko

V roce 2021 v Řecku stále platí opatření, která reagují na aktuální situaci covidu-19. Vstup do Řecka je podmíněn testem nebo očkováním. Za těchto podmínek je povolen vstup osob z určitých zemí (například zemím EU a Schengenu, USA apod.) (OECD, 2021). Jak již bylo v úvodu zmíněno, Řecko je jednou ze zemí, která využila pandemii covidu-19 ke zpřísnění své restriktivní migrační politiky. Na Obrázku 2 je možné zaznamenat výrazný pokles přistěhovalých v roce 2020 (o 45 238 méně než v roce 2019, což představuje 35% snížení oproti předchozímu roku). Ve stejném roce byl zaznamenán i pokles počtu vystěhovalých o 17 182 méně než v roce 2019.

Obr. 2: Počet přistěhovalých a vystěhovalých v Řecku v letech 2011-2020



Zdroj: Eurostat database³, vlastní zpracování

2 Česká republika

Počátek epidemie covid-19 se datuje k 31.12. 2019 v Čínské lidové republice, u nás se pak první tři případy objevily 1.3.2020 (Komenda a spol., 2020). Postupně byla přijata řada opatření, počínaje kontrolami cizinců a jejich přesun do karantény, pokud pocházeli z rizikových zemí. Od 14. 3. 2020 byly uzavřeny obchody a restaurace, následovalo omezení volného pohybu osob. 28.8.2020 započal komunitní přenos viru v Praze⁴. Od října 2020 se pak

³

https://ec.europa.eu/eurostat/databrowser/explore/all/popul?lang=en&subtheme=migr.migr_cit&display=list&sort=category&extractionId=MIGR_EMI2

⁴ <https://koronavirus.mzcr.cz/v-praze-je-pocinajici-komunitni-prenos-nakazy-covid-19/>

postupně omezovaly kulturní, sportovní, společenské akce, činnosti úřadů a škol. V říjnu 2020 se postupně rozšířil komunitní přenos viru ve všech krajích. V prosinci 2020 se zhoršila epidemiologická situace, která přetrvávala i v první polovině roku 2021⁵.

2.1 Vnitřní migrace

V České republice je také patrný proces suburbanizace. Z Tabulky 1 je možné vidět, že počet přistěhovalých i vystěhovalých do města i na venkov se v roce 2019 oproti roku 2018 zvýšil. Více lidí se přistěhuje na venkov než do města, což značí již zmiňovaný probíhající proces suburbanizace. V roce 2020, kdy se v České republice naplno projevila epidemie covidu-19, je možné pozorovat, že se celkový počet přistěhovalých i vystěhovalých v rámci ČR oproti roku 2019 snížil. Přistěhovalých do měst bylo v roce 2020 o 3 490 méně než v roce 2019, přistěhovalých na venkov bylo o 1 884 méně než v roce 2019. Vzhledem k tomu, že se jedná o vnitřní migraci, můžeme u počtu vystěhovalých sledovat stejná čísla. V roce 2020 bylo vystěhovalých z venkova o 3 490 méně než v předchozím roce a vystěhovalých z města o 1 884 méně než v roce 2019.

Tab. 1: Vnitřní stěhování ve vybraných letech

	Vnitřní stěhování					
	2020/2019			2019/2018		
	přistěhovalí	vystěhovalí	přírůstek(úbytek)	přistěhovalí	vystěhovalí	přírůstek(úbytek)
venkov	- 1 884	- 3 490	1 606	4 847	3 831	1 016
město	- 3 490	- 1 884	- 1 606	3 831	4 847	- 1 016

Zdroj: Demografická ročenka ČR 2018, 2019, 2020⁶, vlastní zpracování

2.2 Vnější migrace

V roce 2020 byla přijata řada dočasných opatření za účelem snížit přenos covidu-19, což se projevilo i na číslech zahraniční migrace. V roce 2020 se do České republiky přistěhovalo téměř o 10 000 obyvatel méně, než tomu bylo v roce 2019. Z České republiky se naopak v roce 2020 vystěhovalo o 7 433 osob více než tomu bylo v roce 2019. Pro porovnání je v Tabulce 2 uvedeno srovnání roku 2019 s rokem 2018. V roce 2019 se přistěhovalo do ČR o 7 423 osob více než v

⁵ <https://koronavirus.mzcr.cz/category/tiskove-zpravy/>

⁶ Tabulka H.01 Vnitřní a zahraniční stěhování podle velikostních skupin obcí, regionů soudržnosti, krajů, okresů a pohlaví.

roce 2018 a naopak z ČR se v roce 2019 vystěhovalo o 1 782 osob více než tomu bylo v roce 2018.

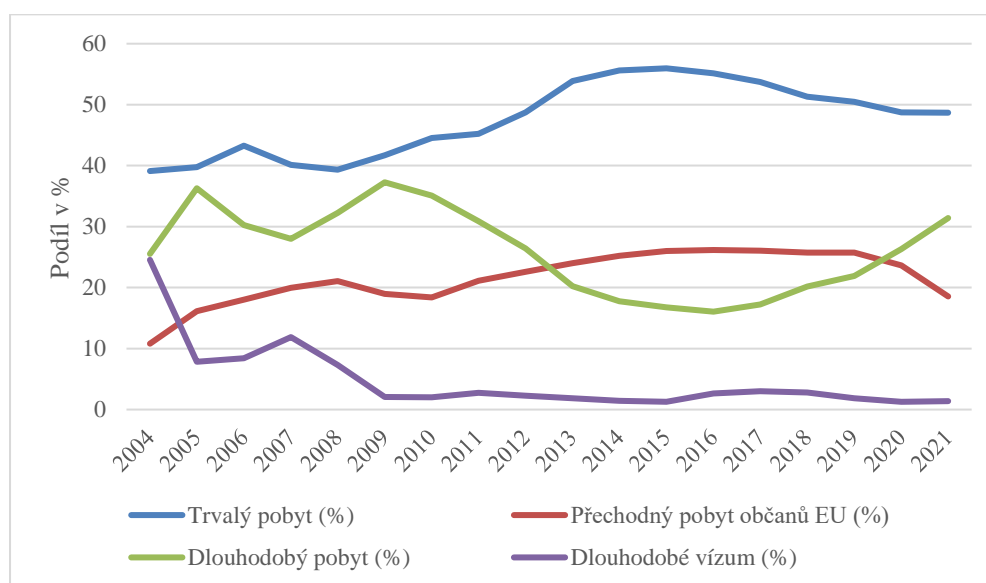
Tab. 2: Vnitřní stěhování ve vybraných letech

	Zahraněční stěhování					
	2020/2019			2019/2018		
	přistěhovalí	vystěhovalí	přírůstek(úbytek)	přistěhovalí	vystěhovalí	přírůstek(úbytek)
celkem	- 9 910	7 433	- 17 343	7 423	1 782	5 641

Zdroj: Demografická ročenka ČR 2018, 2019, 2020⁷, vlastní zpracování

V ČR přibývá z dlouhodobého hlediska počet cizinců. Největší podíl tvoří cizinci s trvalým pobytem (téměř 50 %). Na Obrázku 3 je možné pozorovat vývoj podílu cizinců podle jednotlivých druhů pobytu v ČR v letech 2004-2021. Od roku 2020 se začal snižovat podíl přechodných pobytů občanů EU (méně než 20 %), zatímco rostl podíl osob s dlouhodobým pobytem (pravděpodobně prodlouženým kvůli pandemii covid-19, stejně jako v ostatních zemích EU).

Obr. 3: Podíl cizinců podle jednotlivých druhů pobytu v ČR v letech 2004-2021



Zdroj: ČSÚ, Cizinci⁸, vlastní zpracování

⁷ Tabulka H.01 Vnitřní a zahraniční stěhování podle velikostních skupin obcí, regionů soudržnosti, krajů, okresů a pohlaví.

⁸ R01 Cizinci v ČR v letech 2004 - 2021 (stav k 31. 12.).

Závěr

Pandemie covidu-19 narušila v mnoha evropských, ale i světových zemích migrační chování a ovlivnila tím migrační trendy posledních let. Vlivem nejrůznějších restriktivních opatření došlo k potlačení poptávky po migraci, která se může projevit v dalších letech ještě výrazněji a způsobit tím tlak na vlády. Může tedy dojít k dalšímu cílenému potlačování migračních proudů a dalšímu narušení přirozených migračních trendů. V České republice můžeme v roce 2020, kdy se objevily první případy epidemie covidu-19, pozorovat změnu ve vnitřní, ale zahraniční migraci. V tomto článku je problematika migrace v období pandemie pouze stručně nastíněna a vyžaduje hlubší rozbor a zkoumání.

Zdroje

- Brown, J. P., & Tousey, C. (2021). How the Pandemic Influenced Trends in Domestic Migration across US Urban Areas. *Economic Review* (01612387), 106(4).
- Cohen, J. H. (2020). Modeling migration, insecurity and COVID-19. *Migration Letters*, 17(3), 405-409.
- Collins, F. L. (2021). Temporary migration and regional development amidst Covid-19: Invercargill and Queenstown. *New Zealand Geographer*, 77(3), 191-205.
- Komenda, M., Bulhart, V., Karolyi, M., Jarkovský, J., Mužík, J., Májek, O., ... & Dušek, L. (2020). Complex reporting of the COVID-19 epidemic in the Czech Republic: Use of an interactive web-based app in practice. *Journal of medical Internet research*, 22(5), e19367.
- Maunganidze, O. A., & Abebe, T. T. (2020). Implications of the COVID-19 pandemic for the Africa–EU partnership agenda on migration and mobility: a continental perspective. *IAI Papers*.
- O'Brien, M. L., & Eger, M. A. (2021). Suppression, spikes, and stigma: How COVID-19 will shape international migration and hostilities toward it. *International Migration Review*, 55(3), 640-659.
- OECD (2021), *International Migration Outlook 2021*, OECD Publishing, Paris, <https://doi.org/10.1787/29f23e9d-en>.

Sato, A., & Dempster, H. (2022). COVID-19, Long-Term Care, and Migration in Asia.

Smith, M. D., & Wesselbaum, D. (2020). COVID-19, food insecurity, and migration. *The Journal of nutrition*, 150(11), 2855-2858.

Stawarz, N., Rosenbaum-Feldbrügge, M., Sander, N., Sulak, H., & Knobloch, V. (2022). The impact of the COVID-19 pandemic on internal migration in Germany: A descriptive analysis. *Population, Space and Place*, e66.

Yazid, S. 15 (2022) Indonesia's Response to Global Recommendations on Labour. *Public Health in Asia during the COVID-19 Pandemic*, 259.

Kontakt

Daniela Krbcová

Vysoká škola ekonomická v Praze

nám. W. Churchilla 1938/4, 130 67, Praha 3 - Žižkov

daniela.krbcova@vse.cz