

AKO VNÍMAŤ PRÍJMOVÚ A MAJETKOVÚ NEROVNOSŤ? JE POTREBNÉ ZASAHOVAŤ DO ROZDELENIA PRÍJMOV A MAJETKU V POPULÁCII A AKÉ NÁSTROJE POUŽIŤ?

HOW TO PERCEIVE INCOME AND WEALTH INEQUALITY? IS IT NECESSARY TO INTERVENE IN THE DISTRIBUTION OF INCOME AND PROPERTY IN THE POPULATION AND WHAT TOOLS TO USE?

Erika Ľapinová

Abstract

Income, property inequality and income poverty are not only socially important, sensitive, but also economically important topics. In our contribution, we want to point out the generally widespread indicators of income and property inequality, poverty and social exclusion, which are monitored - both in the Czech Republic and Slovakia - within the framework of European harmonized surveys. We want to point out their specific information ability, the risks and limits of their interpretation and understanding between experts and the general public. We will further deal with key reasons and consequences of income and property inequalities and with the issue of the need to mitigate existing undesirable inequality and the form of instruments suitable for this purpose. We will supplement the theoretical-methodological aspect of the first part of the contribution with specific data providing information about the Slovak and Czech Republics, Poland and Hungary and their comparison with the EU average.

Key words: income inequality, wealth inequality, indicators, individual and household distribution, redistribution policies and tools

JEL Code: D31: Personal Income, Wealth, and Their Distributions; D33: Factor Income Distribution

Úvod

Prečo je dôležité pre ekonómov zaoberať sa príjmovou a majetkovou nerovnosťou? Čo ich spôsobuje a aké majú dôsledky? Ako merať majetkovú a príjmovú nerovnosť? Ako nerovnosť chápať a interpretovať indikátory nerovnosti? Akými nástrojmi zmiernovať nežiadúce nerovnosti? Tieto otázky budeme zodpovedať v našom príspevku. Na úvod by sme chceli

zdôrazniť, že ide o problematiku s významným makroekonomickým, mikroekonomickým, ale aj makrosociálnym a mikrosociálnym rozmerom. Dotýka sa tak makroekonomického rastu aj spoločenského rozvoja, ovplyvňuje život jednotlivcov a rodín (ich ekonomický a sociálny status). Nerovnosťou sa zaoberajú aj medzinárodné inštitúcie jako OSN, OECD, Európska únia. Je aj súčasťou národných verejných politík. Hoci explicitne politiky boja proti nerovnosti neexistujú, sú implicitnou súčasťou ostatných ekonomických politík – politiky podpory ekonomického rastu a rozvoja, politiky boja proti chudobe a sociálnemu vylúčeniu, politiky vzdelávania, zdravotníctva, rodinnej politiky, politiky regionálneho rozvoja a ďalších.

V príspevku je naším zámerom v teoretickej časti sumarizovanie a kritické zhodnotenie existujúcich prístupov k nerovnosti (jej príčinám, dopadom aj návrhom nástrojov na riešenie). Ide o prehľadový článok, vychádzajúci z vedeckých prác sumarizujúcich aktuálne vedecké poznatky o nerovnosti, o jej príčinách a dôsledkoch, ale prezentujúci aj hospodársko-politické postoje k problematike zo strany medzinárodných inštitúcií aj národných štátov/vlád. V analytickej časti práce popisujeme situáciu v oblasti príjmových nerovností a príjmovej chudoby v krajinách V4, pričom využívame metódu deskripcie a časovej aj prierezovej komparácie. Naším vlastným prínosom je kritické zhodnotenie existujúcich - väčšinou opozitných názorov na tému, na jej význam/dopady, ktoré sú argumentačne podložené vedeckými teoretickými aj empirickými zdrojmi. Rovnako v príspevku sprostredkujeme systemizáciu a prinášame vlastné kritické zhodnotenie existujúcich prístupov v oblasti tvorby a realizácie účinných nástrojov na riešenie problému nežiaducich nerovností na základe vyhodnotenia existujúcich teoretických aj empirických prístupov.

1 Definície a typológia nerovnosti

Príjmová/majetková¹ nerovnosť znamená nerovnomerné rozdelenie príjmov, resp. majetku, v populácii. Znamená, že príjmy/majetok ľudí nie sú rovnaké, nivelizované. Nerovnosť v ekonomickej teórii je kategóriou pozitívnej ekonómie (má popisný charakter), nemá žiadny

¹ Predmetom skúmania môžu byť rôzne druhy príjmov (príjmy hrubé, čisté – disponibilné, ekvivalentné disponibilné). Môžeme sledovať nerovnosť príjmov celkom, alebo len príjmov plynúcich zo závislej práce, resp. z podnikania, z majetku. V prípade neexistujúcich údajov o nerovnosti príjmového rozdelenia sa často sleduje a komparuje úroveň priemerných miezd či priemerných príjmov. Priemerné hodnoty však nie sú vhodné na deskripciu príjmového rozdelenia a jeho nerovnosti, hlavne ak sa jedná o veľké súbory a príliš rôznorodé hodnoty v rámci nich.

V prípade majetkovej nerovnosti sa sleduje majetok celkom (penažný/finančný aj nefinančný), resp. čistý majetok, čo je rozdiel medzi aktívami a dlhmi jednotlivca, resp. domácnosti.

pozitívny či negatívny náboj. V normatívnej ekonómii sa tejto k tejto kategórii viažu buď pozitívne alebo negatívne konotácie.

Humánna geografia sa podľa Michálka a Výbošťa (2018) venuje trom typom nerovností – sociálnej, ekonomickej a priestorovej. Sociálne nerovnosti – sú chápané rôzne: v minulosti hlavne ako triedne nerovnosti, nerovnosti medzi ľuďmi vyplývajúce z určitého spoločenského usporiadania, triednych štruktúr. V súčasnosti sú sociálne nerovnosti chápané ako rozdiely v charakteristikách obyvateľstva (napríklad podľa pohlavia, vzdelania, sociálneho statusu, v priestore a pod.). Ekonomická nerovnosť je podľa Výbošťa a Michálka širší pojem, než nerovnosť príjmová. Ide o nerovnosť nielen v príjmoch, ale aj v ďalších mimopříjmových ukazovateľoch kvality života (napr. blahobyt). Súvisí však so sociálnym statusom, pohlavím, vekom či ďalšími sociálno-kultúrnymi faktormi.

Priestorová (regionálna, sociálno-priestorová) nerovnosť je jednou z dimenzií vyššie uvedených nerovností, keď nás nezaujíma nerovnosť podľa napríklad skupín obyvateľstva, ale (ne)rovnosť rozložená v určitom priestore. Priestorová nerovnosť je okrem iného aj dôsledkom koncentračných (fyzicko-geografických predpokladov, finančných a nefinančných externalít) a disperzných síl územia (mobilita tovarov, kriminalita, znečistenie). Priestorové nerovnosti sú samozrejme kombináciou ekonomických, sociálnych, demografických, kultúrnych, prírodných a ďalších charakteristík (napríklad dopravná dostupnosť, infraštruktúrna vybavenosť apod.) (Michálek, Výbošťok, 2018). Nerovnosť medzi regiónmi (krajmi, okresmi) označujeme za horizontálnu. Vertikálna nerovnosť sa sleduje medzi skupinami a jednotlivcami (Labudová, 2016). Od distribúcie či rozdelenia príjmov v populácii rozlišujeme sociálnu či príjmovú stratifikáciu.

Ďalším kľúčovým pojmom je príjmová chudoba. Existuje viacero konceptov chudoby, ktoré sú zatriedené podľa množstva kritérií, pričom sa tieto triedenia vzájomne prekrývajú. Rozlišujú sa napríklad dvojice kategórií konceptov chudoby, ako sú: absolútny a relatívny, priamy a nepriamy, objektívny a subjektívny koncept. (Zdroj: EU SILC 2020. Indikátory chudoby a sociálneho vylúčenia. 2021). Za absolútne chudobných sa považujú ľudia – poberatelia dávok v hmotnej núdzi a na nich závislé osoby (v tejto definícii nie sú zahrnutí napríklad ľudia, ktorí dávky nepoberajú, hoci na ne majú nárok, napríklad bezdomovci). Relatívnu chudobu na Slovensku sledujeme v rámci harmonizovaného európskeho Zisťovania o príjmoch a životných podmienkach EU SILC. Hlavným indikátorom relatívnej chudoby je miera rizika chudoby a sociálneho vylúčenia. Okrem konceptu príjmovej chudoby zohľadňuje ďalšie dve dimenzie – materiálnu depriváciu a vylúčenie z trhu práce či veľmi nízku pracovnú intenzitu. (Zdroj: EU SILC 2020. Indikátory chudoby a sociálneho vylúčenia, 2021)

2 Čo príjmovú a majetkovú nerovnosť zapríčiňuje a aké následky zanecháva

Keby sme urobili kategorizáciu faktorov, ktoré nerovnosť vyvolávajú, mohli by sme hovoriť o skupine mikroekonomických, makroekonomických aj mimoekonomických faktorov. V skupine makroekonomických faktorov by figurovali faktory ako: globalizácia², liberalizácia medzinárodného obchodu, vedecko-technický rozvoj (tj. 3. a 4. priemyselnú revolúciu), štrukturálne ekonomické zmeny a ich dopady na trh práce, na dopyt po pracovnej sile a na cenu pracovnej sily aj na migráciu pracovnej sily a kapitálu.

Medzi mikroekonomické faktory – faktory pôsobiace na úrovni mikroekonomických subjektov (podnikov, organizácií, inštitúcií) – vplyvajúce na nerovnosti v príjmoch zaradujeme napríklad: odmeňovanie pracovnej sily (nejde pritom len o diskriminačné praktiky v prípade odmeňovania, ale o prirodzené, objektívne dôvody rozdielov v mzdách a platoch – rozdiely v odmeňovaní rôznych profesií, pracovníkov rôzneho veku a vzdelania, pracovníkov na rôznych kariérnych pozíciách apod.), pravidlá výberu pracovnej sily, pracovné podmienky, (ne)diskriminačné prístupy zamestnávateľov k pracovnej sile, pôsobenie odborových organizácií.³

Individuálnymi faktormi – faktormi vplyvujúcimi na nerovnosti z úrovne jednotlivca či rodiny – sú sociálno-ekonomicko-demografické charakteristiky jednotlivca či rodiny (pohlavie, vzdelanie, zamestnanie, odvetvie ekonomickej činnosti, pozícia na trhu práce, sociálna a ekonomická situácia podmienená veľkosťou a zložením rodiny, etnická príslušnosť), osobnostné charakteristiky, osobné ambície, vzorce správania⁴, motivácia, úsilie, kultúra, uznávané hodnoty apod. (Pozri napríklad Pacáková, Linda, Sipková, 2012; Labudová et al, 2019)

Mimoekonomické faktory vplyvu na príjmové nerovnosti predstavujú napríklad prijímané verejné politiky, geografické a urbanistické aspekty (priestorové), etnické a ďalšie

² Globalizácia, napriek tomu, že dominuje vo výpočtoch faktorov vplyvu na nerovnosť medzinárodného či svetového charakteru, nemá podľa OECD rozhodujúci či kľúčový vplyv na nerovnosti (pozri *Divided We Stand: Why Inequality Keeps Rising*, 2011. OECD)

³ Samostatnou kategóriou je trh práce a odmeňovanie, keďže príjmy prevažnej väčšiny ľudí pochádzajú z práce – príjmová situácia jednotlivca a jeho domácností je výrazne ovplyvnená profesiou, ktorú človek vykonáva a odvetvím, v ktorom pracuje, regiónom, v ktorom žije (resp. či žije v meste alebo na vidieku). Nie nevýznamnú úlohu pri analýze vplyvov na príjmovú situáciu ľudí zohrávajú aj zamestnávatelia a odbory. Zamestnávatelia konkrétne nielen systémom odmeňovania, ale aj poskytovaním ďalších benefitov (finančných aj nefinančných – avšak s nepriamymi finančnými efektmi), vytváraním pracovných podmienok, ktoré napríklad umožnia zosúladiť ľudom prácu s ďalšími aspektmi mimopracovného, rodinného života (osobitne rodičovské povinnosti). Kolektívne vyjednávanie na podnikovej úrovni či na odvetvovej a národnej úrovni vplyvajú na pracovný trh, odmeňovanie a pracovné podmienky na ňom rovnako výrazne.

⁴ Jeden príklad za všetky v tomto prípade prestavuje napríklad „assortative mating/nenáhodný výber partnera“ (Ďurana, 2021).

faktory. Významné sú práve regionálne aspekty nerovnosti príjmov - medziregionálne ale aj veľké vnútroregionálne rozdiely majú významný dosah aj na príjmovú úroveň a diferenciaciu. Medziregionálny nárast príjmových nerovností je podľa Micháleka (2018) dôsledkom diferencovaných ekonomických podmienok, sociálnych nerovností, možností regiónov a ich schopnosti reštrukturalizácie. Nízka úroveň príjmov a ich vysoká nerovnosť znásobujú podľa neho problémy a veľmi nepriaznivo pôsobia osobitne v hospodársky slabších regiónoch s vyššou „mierou zraniteľnosti“. Kategorizáciu príčin nerovnosti nájdeme aj nižšie, v matici v tabuľke 1.

Rovnako jako príčiny, aj dôsledky nerovnosti príjmov možno vidieť v mikroekonomickej rovine (na úrovni podnikovej – v podobe produktivity práce, kvality pracovných miest, spokojnosti a lojálnosti zamestnancov apod.), v makroekonomickej rovine (ekonomický rast, rozvoj, investície do ľudského kapitálu, do fyzického a finančného kapitálu), v individuálnej rovine (príležitosti, ľudský kapitál, majetok, bohatstvo, kvalita života, zdravie a iné) aj v spoločensko-politickej rovine (redukcia príjmovej chudoby a sociálnej exklúzie, spoločenská atmosféra, spokojnosť, politická stabilita).

Najčastejšie sa teoretické aj empirické štúdie venujú práve vzťahu nerovnosti a rastu, alebo vzťahu nerovnosti a chudoby, nerovnosti a kvality života, nerovnosti a zdravia. Bourguignonov trojuholník (PGI – Poverty – Growth – Inequality Triangle, 2004) patrí medzi modely, ktoré sa usilujú vysvetliť vzťah medzi ekonomickým rastom, nerovnosťami a ich vplyvom na chudobu. Model prezentuje skutočnosť, že vysoký rast v spojení s „nesprávnou“ distribúciou príjmov (máme za to, že sa myslí neefektívnou - nepodporujúcou žiaducu spotrebu, investovanie a rozvoj, „neproduktívnou“, nespravodlivo rozdeľovanou medzi výrobné faktory prácu a kapitál) môže viesť k nárastu nerovností a chudoby. (pozri aj: Michálek, Výboštok, 2018).

Medzi príjmovou a majetkovou nerovnosťou a ekonomickým rastom existuje vzájomný vzťah, nie jednosmerne pôsobiaca, ale vzájomná závislosť (Lapinová, 2011; Cerra, V. – Lama, R. - N. Loayza, 2021; Iradian, G., 2005; Lopez, J. H., 2004). Teoretici aj praktici sa však rozchádzajú v názoroch na charakter tohoto vzťahu. Pôsobí príjmová nerovnosť na ekonomický rast pozitívne alebo negatívne? A opačne: ekonomický rast prehľbuje alebo zmierňuje príjmovú nerovnosť? Podľa existujúcich poznatkov závisí vzájomné pôsobenie týchto dvoch činiteľov od charakteru a zdrojov rastu, ktoré sa v priebehu historického vývoja menili a menia, a teda od toho, ako sú efekty plynúce z ekonomického rastu distribuované medzi jednotlivé skupiny obyvateľstva (ako sa jednotlivé skupiny podieľajú na tomto

ekonomickom raste). Názory na tento vzťah sa líšia aj v závislosti od toho, či hovoríme o rozvojových, o rozvíjajúcich sa alebo vyspelých ekonomikách.⁵

Aj vplyvy nerovnosti na rast sú vysvetľované rôzne – determinanty majú ekonomický (nižšia miera spotreby aj investovania do fyzického, finančného aj ľudského kapitálu; aktivity rent seeking) alebo spoločensko-politický charakter (chudobný stredný volič – požiadavka na vyššiu mieru zdania; spoločensko-politická nestabilita z dôvodu rastúcich nerovností) (podrobnejšie v: Lapinová, 2011). Aj v tomto prípade je dôležité to, o nerovnosť v akom spektre príjmového rebríčka sa jedná⁶.

Empirická štúdia OECD „In it together. Why less inequality benefits all“ z roku 2015, vychádzajúca z údajov za posledných tridsať rokov, potvrdzuje teoretické poznatky o problematike nerovnosti, jej príčinách aj dôsledkoch. Prináša okrem iných aj nasledovné kľúčové zistenia: 1. príjmová nerovnosť má štatisticky významný negatívny vplyv na ekonomický rast a rozvoj; 2. redistribučné politiky nie sú nebezpečné pre ekonomický rast; 3. problematická je nerovnosť na spodnom konci príjmového rebríčka (nielen v prvom decile, ale nerovnosť v skupine 40 % populácie s najnižšími príjmami) – ona je brzdou ekonomického rastu. 4. Analýza OECD PIAAC dát v rámci tejto štúdie zasa poukazuje na kľúčový transmisný mechanizmus vplyvu nerovnosti na rast, a to cez nižšie investičné príležitosti (osobitne do vzdelania, do ľudského kapitálu) chudobnejšej časti populácie.

3 Stanoviská medzinárodných inštitúcií k otázkam nerovnosti. Nástroje politik boja proti nežiaducej nerovnosti.

Vyššie v texte identifikujeme príčiny aj dôsledky nerovnosti. V stanoviskách medzinárodných inštitúcií ich opakovane nachádzame tiež. Európsky parlament v roku 2017 prijal uznesenie o potrebe riešenia problému nerovnosti (má sa na mysli nielen príjmovú ale sociálne/spoločenské nerovnosti ako také, t. j. implicitne aj nerovnosť príležitostí - v oblasti zdravia, bývania, vzdelania, pracovných miest a mzdového ohodnotenia, genderovo či vekovo alebo geograficky podmienené nerovnosti a pod.) (Správa o boji proti nerovnostiam ako

⁵ Osobitne v rozvojových krajinách hovoria v prospech väčšej rovnosti nasledovné dôvody (s ohľadom najmä na mikroekonomickú motiváciu, mikroekonomické nedokonalosti - najmä na finančnom trhu a na morálny hazard): 1. záporné úspory a neproduktívne investície bohatých, 2. nízka úroveň ľudského kapitálu chudobných, 3. spotreba chudobných je viac viazaná na domáci trh. Rešpektujúc tieto skutočnosti môže väčšia príjmová nerovnosť v rozvojových krajinách redukovať potenciál ekonomického rastu. (Aghion, Caroli, García-Peñalosa, 1999)

⁶ MMF zistil, že na celosvetovej úrovni existuje obrátený vzťah medzi podielom na príjmoch zodpovedajúcich 20 % obyvateľstva s najvyššími príjmami a hospodárskym rastom, pričom ak sa podiel na príjmoch v prípade 20 % obyvateľstva s najvyššími príjmami zvýši o jeden percentuálny bod, rast HDP sa v nasledujúcich piatich rokoch v skutočnosti zníži o 0,08 percentuálneho bodu. Naopak, podobné zvýšenie podielu príjmov v prípade 20 % obyvateľstva s najnižšími príjmami je spojené so zvýšením rastu o 0,38 percentuálneho bodu.

prostriedku na podporu tvorby pracovných miest a rastu. 2017. Európsky parlament, Výbor pre zamestnanosť a sociálne veci. Spravodajca Javi López).

Zdôrazňuje potrebu riešenia problému nežiaducej nerovnosti ako jednu zo základných pre podporu rastu a tvorbu pracovných miest. Rovnosť a spravodlivosť sú základné európske hodnoty, základy európskeho sociálneho modelu EÚ aj jej členských krajín. Európsky parlament vyzdvihuje dôsledky nerovnosti, ako sú strata sociálnej dôvery, a dôvery v demokratické inštitúcie, vylučovanie z trhu práce a kvalita pracovných miest, ohrozenie hospodárskeho rastu – v dôsledku obmedzeného dopytu, inovácií, prípadne finančnej nestability (vrátane nestability verejných rozpočtov). Na individuálnej úrovni hovorí Európsky parlament o týchto dôsledkoch nerovnosti: o strate príležitostí, schopností, zručností, o ohrození chudobou a sociálnym vylúčením, o nemožnosti rozvoja, nemožnosť sociálnej mobility a obmedzenom prínose jednotlivca pre spoločnosť.

Európsky parlament považuje sociálne opatrenia zmiernujúce nerovnosti za dôležité, nie však jediné nevyhnuté (je potrebné ich doplniť hospodárskymi a sociálne zodpovednými štrukturálnymi reformami na dosiahnutie dlhodobého, udržateľného rastu). Na riešenie problému nerovností navrhuje opatrenia v týchto okruhoch: 1. potreba vytvoriť koordináciu politík na boj proti nerovnosti na európskej úrovni, 2. podpora vytvárania dôstojných pracovných miest a kvalitného zamestnania, 3. zlepšenie životných a pracovných podmienok, 4. posilnenie sociálneho štátu a sociálnej ochrany, 5. boj proti chudobe a sociálnemu vylúčeniu, 6. dosiahnutie skutočnej rodovej rovnosti, 7. modernizácia daňových systémov (V Stanovisku Výboru pre hospodárske a menové veci zo septembra 2017 k vyššie uvedenému návrhu Európskeho parlamentu sa okrem iného hovorí o úlohe daňových politík. Výbor vyzýva k progresívnym a spravodlivým vnútroštátnym daňovým systémom s cieľom znížiť nerovnosť, zlepšiť výber príjmov z daní formou zintenzívnenia boja proti vyhýbaniu sa daňovým povinnostiam a daňovým únikom).

OECD sa rovnako vyjadruje k nerovnosti príjmov vo svete. Hovorí o najvyššej miere príjmovej nerovnosti za posledné polstoročie, keď priemerný príjem 10% najvyšších prekračuje 9-násobne priemerný príjem desatiny populácie na začiatku príjmového rebríčka (pred 25 rokmi to bol „len“ 7-násobný rozdiel) (In It Together: Why Less Inequality Benefits All, 2015). Trend nárastu nerovnosti konštatuje v rozvinutých aj rozvíjajúcich sa krajinách. OECD hovorí o ekonomickom raste, prospech z ktorého nemajú všetci⁷, ako o kľúčovej príčine tohto stavu a trendu nerovnosti.

⁷ „The benefits of economic growth do not trickle down automatically.“ (OECD Secretary-General Speech during the press conference to report Divided we Stand: Why Inequality Keeps Rising, 2011.“ Toto

Aj OECD sa v názoroch zhoduje s EÚ, keď konštatuje negatívny vplyv nerovnosti na hospodársky rast a príležitosti. „Odhaduje sa napr., že z dôvodu nárastu nerovnosti príjmov v rokoch 1985 až 2005 sa priemerne o 4,7 percentuálnych bodov znížil kumulatívny rast v rokoch 1990 až 2010 v krajinách OECD, pre ktoré sú k dispozícii dlhodobé údaje. Hlavným hnacím mechanizmom je narastajúci rozdiel medzi domácnosťami s nízkymi príjmami – dolných 40 % v rámci rozdelenia – a zvyškom populácie.“

OECD upozorňuje, že nerovnosť je brzdou nielen rastu, ale aj sociálnej súdržnosti. OECD identifikuje príčiny nerovnosti – v prvom rade je to mzdová nerovnosť, pretože prevažná väčšina populácie poberá pracovné príjmy (predstavujú $\frac{3}{4}$ príjmov populácie v produktívnom veku). V prípade kvalifikovaných profesií, po ktorých nastal dopyt v dôsledku napríklad prevratného technologického vývoja, dochádza k pozitívnemu vývoju odmeňovania, klesajú alebo stagnujú príjmy nízkokvalifikovaných alebo nekvalifikovaných. OECD uvádza aj ďalšie príčiny príjmovej nerovnosti (nerovnomernú distribúciu majetku, či flexibilné trhy práce – osobitne nárast nežiadúcej/negatívnej flexibility práce, ktoré síce umožňujú pracovať väčšiemu počtu ľudí, ale v dôsledku toho sa pracovné príjmy rozdeľujú medzi väčšiu skupinu ľudí). Príčiny nárastu nerovnosti vidí aj v nerovnej pozícii žien na trhu práce, vysokej koncentrácii bohatstva a zadlženosti domácností.

Na margo politik a nástrojov boja proti nerovnosti OECD v prvom rade navrhuje vytváranie pracovných miest (vrátane účasti žien na trhu práce, rovnaké zaobchádzanie, zvyšovanie zárobkového potenciálu žien s nízkymi platmi či riešenie skleneného stropu), osobitne produktívnych a kvalitných pracovných miest (aj riešenie nežiadúcej segmentácie trhu práce), investovanie do ľudského kapitálu (od detí po dospelých) – vrátane stimulov pre zamestnávateľov aj pre jednotlivcov na investovanie do ľudského kapitálu.

OECD navrhuje prehodnotiť aj daňové a dávkové systémy. Konštatuje ich klesajúci význam pri zmiernovaní nerovností. OECD vyzýva k prehodnoteniu progresie daní z príjmov a majetku, ktorá sa podľa OECD v posledných desaťročiach znížila. Vyzdvihuje význam verejných politik (školsťva, zdravotníctva, rodinných politik) ako nástroja znižovania nerovností a vytvárania rovných príležitostí pre osobný aj profesijný rozvoj ľudí, uvedomujúc si, že hlavne v rozvíjajúcich sa krajinách je dostupnosť týchto verejných politik pre všetkých veľkou výzvou. Upozorňuje na potrebu podporiť skupiny s nízkymi príjmami nielen proticyklickými sociálnymi dávkami, ale hlavne podporiť možnosti a potenciál

konštatovanie oponuje napríklad aj tvrdeniu „príliv dvíha všetky lodky“, t. j. že ekonomický rast je prospešný pre všetkých.

nízkopříjmových skupín adaptovať sa na trhu práce, získať za odvedenú prácu adekvátnu, spravodlivú a dôstojnú odmenu.

Jednoduchý ani jednoznačný „návod“ na to, aké nástroje redistribúcie zvoliť, neexistuje. Pri úvahách o redistribúcii zohrávajú rolu tak ekonomické efekty (efektívnosť redistribúcie – vplyvy na ekonomický rast, na správanie subjektov, na motiváciu) aj politické preferencie. Stratégie prerozdelenia založené výlučne na vládnych transferoch a daniach však nie sú efektívne ani finančne udržateľné, konštatuje sa napríklad aj v správe OECD „Divided We Stand: Why Inequality Keeps Rising“ (2011). V Častokrát je redistribúcia prioritne orientovaná na redukciiu chudoby a pomoc príjmovu najslabším skupinám. Avšak, ako napríklad aj Bourguignogov trojuholík PGI (Poverty – Growth – Inequality) (2004) dokumentuje, administratívna distribúcia príjmov, bez prorastových opatrení, na ktorých participujú všetci, aj nízkopříjmové skupiny, nezabezpečí žiadúcu redukciiu príjmovej chudoby.

Tab. 1: Taxonómia politík zmiernovania nerovnosti

		V ktorej fáze ekonomického cyklu politika pôsobí		
		Predprodukčná	Produkčná	Poprodukčná
O ktorý typ nerovnosti sa zaujímate	Spodok príjmovej škály	Dotačné politiky (vzdelávanie, zdravie); základný príjem pre všetkých	Minimálna mzda; garancia práce	Sociálne transfery; daňové bonusy; makropolitiky na podporu zamestnanosti na plný pracovný čas
	Stred príjmovej škály	Verejné výdavky na vyššie vzdelávanie	"Dobré" pracovné miesta - politiky garantujúce dobré pracovné aj platové podmienky (produkcia s vyššou pridanou hodnotou, so zhodnotením ľudskej práce,...., podnikové inovácie podporujúce zamestnanosť a tvorbu pracovných miest.....); pracovná legislatíva a pracovnoprávne vzťahy; odborové rady; kolektívne vyjednávanie; inovačné politiky a politiky investovania do výskumu a vývoja; vlastnícke podiely zamestnancov v podnikoch	Siete sociálnej pomoci; sociálne poistenie
	Horný koniec príjmovej škály	Zdanenie dedičstva a majetku	Regulácie; antitrustová legislatíva	Zdanenie majetku

Zdroj: Blanchard, O. - Rodrik, D. (2019).

Pri rozhodovaní o nástrojoch redistribúcie zohráva rolu aj časové hľadisko, teda v akom horizonte sa efekty očakávajú (obyčajne krátkodobé efekty prinášajú administratívne zásahy do distribúcie príjmov – v podobe daní, dávok; naopak zásahy do pôvodného rozdelenia príjmov (cez politiky vzdelávania, trhu práce, cez antisikriminačnú alebo antimonopolnú legislatívu) prinášajú efekty v stredno- a dlhodobom horizonte (tieto sú však trvácnejšie a stálejšie). Vyššie v matici ide o nástroje v predprodukčnej a produkčnej fáze.

Vyššie uvedená matica s deviatimi poliami – deviatimi kombináciami politík na redukcii nerovností – je výslednicou kombinácie týchto dvoch dimenzií (1. pozícia ľudí v príjmovom rebríčku - t. j. napríklad stredná trieda, nízkopríjmoví alebo ľudia s najvyššími príjmami - ktorí sú predmetom záujmu v prípade úvah o potrebe a miere redistribúcie a 2. fáza ekonomického cyklu, v ktorej sa do rozdelenia príjmov zasahuje, resp. fáza ekonomického cyklu, v ktorej sa politiky na zmiernenie nerovností aplikujú). Politiky v predprodukčnej fáze vplývajú na to, ako pracovná sila vstupuje na trh práce /čo sa vzdelania, zdravia či jej finančnej situácie týka/. Politiky v produkčnej fáze – napr. politiky prijímania zamestnancov, odmeňovania, investovania do samotných zamestnancov aj do výrobného procesu s cieľom zlepšovať pracovné podmienky aj produktivitu práce, politiky odborové (ide o politiky rôznych aktérov v podnikoch a organizáciách – od štátu, cez akcionárov, vedenie podnikov, až po zamestnancov). V poprodukčnej fáze ide o redistribúciu majetku a bohatstva v podobe napríklad progresívneho zdaňovania príjmov, zdaňovania majetku, negatívne dane z príjmu (daňový bonus).

Výlučne ekonomická analýza problému nerovnosti sa zaoberá efektívnosťou redistribúcie. Je tu však aj politická rovina problému, keď politické (vládne, štátne) preferencie prioritizujú skôr iné princípy pri zásahoch do distribúcie (spravodlivosť, rovnosť, sociálnu pomoc, podporu a stimuly).

Medzi typmi použitých nástrojov redistribúcie rozlišujeme napríklad aj podľa toho, či očakávame efekty okamžité alebo v dlhodobom horizonte (tieto nástroje majú účinnejší vplyv na príjmové rozdelenie z dlhodobejšieho hľadiska). Rozlišujú sa optimálne nástroje redistribúcie podľa toho, či ide o vyspelé alebo o rozvíjajúce sa ekonomiky, podľa politicko-ekonomických systémov daných krajín, spoločenských pomerov a pod. Samotné redistribučné nástroje vyžadujú totiž aj všeobecné prijatie – v politicko-spoločenskej rovine. Samostatnú kapitolu v prípade úvah o redistribúcii, osobitne v prípade administratívnych zásahov do trhovej distribúcie príjmov, predstavuje metodika získavania dát o príjmoch jednotlivcov a domácností – objektivnosť a realnosť získaných údajov pre takéto politické rozhodnutia v oblasti distribúcie a redistribúcie príjmov.

Daňovo-odvodová politika štátu ako nástroj redistribúcie príjmov či majetku s cieľom zmierňovania príjmovej nerovnosti predstavuje osobitnú skupinu redistribučných administratívnych zásahov do už existujúcej distribúcie príjmov generovanej trhom. Redistribučný mechanizmus možno nastaviť v prípade daní z príjmu (pracovného príjmu, príjmu z vlastníctva majetku), daní z majetku či daní zo spotreby. Redistribučná funkcia nie je väčšinou kľúčovou funkciou daní. Dane sú skôr zdrojom získavania príjmov do verejných

rozpočtov, než nástrojom zmierňovania nerovností. Je dôležité poznamenať v súvislosti s daňami ako redistribučným nástrojom niekoľko faktov:

a) zdaneniu sa častokrát vyhnú ľudia, od ktorých sa očakáva, že budú „zasiahnutí“ najviac – vysokopríjmové skupiny či najmajetnejší ľudia (nepriznajú všetky svoje príjmy, majú príjmy nelegálne získané, optimalizujú rôznymi legálnymi spôsobmi svoju daňovú povinnosť, prevedú svoje príjmy do daňových rajov), a to s cieľom vyhnúť sa zdaneniu a pod.

b) dane majú distorzný účinok, teda „deformujú“ správanie ľudí – ľudia s cieľom vyhnúť sa plateniu menia svoje správanie oproti očakávanému správaniu a očakávaným daňovým príjmom, ktoré by malo priniesť,

c) dane nie sú adresné, teda výnos z daňových príjmov nemožno použiť na „rozdelenie pre tých nízkoopríjmových“, o účele použitia daňových príjmov rozhodujú poslanci, ktorí môžu rozhodnúť o ich použití na také účely (na také verejné výdavky a investície), z ktorých budú profitovať všetci rovnako, ale skôr tí majetnejší (vysoké školy, diaľnice, podpora podnikania.....),

d) dane sú veľmi politicky citlivou témou. Za politickými stranami, ktorých poslanci o daniach (o ich progresivite) rozhodujú, stoja často bohatí ľudia a podnikatelia, ktorí očakávajú, že nimi podporované politické špičky budú hájiť ich záujmy....

Redistribučné mechanizmy daňovo-odvodového systému určite nemožno spochybníť. Je však dôležité zamyslieť sa na limitmi prerozdelenia cez dane a odvody, ktoré vyššie spomíname. Perspektívne riešenia, ktoré majú dlhodobý efekt na žiadúcu distribúciu príjmov v populácii, však spočívajú vo vytváraní podmienok preto, aby ľudia mohli získať vzdelanie a ľudský kapitál, ktorý im umožní získať adekvátnu pozíciu na trhu práce aj odmenu za prácu, a umiestniť sa tak v príjmovom rebríčku podľa vlastných očakávaní, prianí, úsilia (hovoríme o politikách a podpore žiadúcej distribúcie príjmov v tzv. predprodukčnej fáze (vo vyššie uvedenej matici). Samozrejme, úloha štátu v tejto fáze spočíva vo verejných službách (školsťvo, zdravotníctvo, sociálne služby, vo vytváraní pracovno-právnej a obdobnej legislatívy, na základe ktorej sa realizuje výkon práce, antidiskriminačnej legislatívy, v podpore praktizovanie aj podpory sociálneho dialógu. Korigovanie trhom generovaných odmien pre výrobné faktory (prácu a kapitál), vrátane zdanenia, súvislosti medzi produktivitou výrobných faktorov a ich odmeňovaním, minimálna mzda, regulácie cien sú osobitnými témami, ktorými sa v našej analytickej štúdií budeme venovať samostatne.

Úloha štátu spočíva vo vytváraní podmienok preto, aby ľudia mali možnosť nadobúť ľudský kapitál, aby mohli pracovať a dostávať a byť za to adekvátne ohodnotení. To je aj z hľadiska trhov orientovaných pravicových hospodárskych politik najúčinnější nástroj na

podporu efektívnej aj spravodlivej distribúcie. A samozrejme, pre ľudí, ktorí z objektívnych dôvodov nemôžu pracovať, zabezpečuje štát sociálnu pomoc a podporu.

Medzi úskalia prípravy a realizácie redistribučnej politiky cez dane a odvody patria medzi úskalia nielen mnohokrát spomínané neexistujúce objektívne dáta o tom, kto je skutočne chudobný, či kto skutočne patrí do kategórie nízkopríjmových domácností a akým skutočným príjmom disponuje, aké skutočné príjmy majú najvyššie príjmové skupiny, akým majetkom skutočne disponujú. Sú tu aj iné úskalia, ktoré komplikujú prípravu daňovo odvodových redistribučných nástrojov. Niektoré z nich:

a) "Chudobnejší" často pracujú nelegálne, a teda nepriznávajú legálne príjmy a nemôžu si uplatiť danové výhody (nižšiu sadzbu dane z príjmov, daňový bonus a pod. Alebo majú príjmy tak malé, že daňové zvýhodnenia nevyužijú v plnom rozsahu (nezdaniateľná časť základu dane a pod.).

b) Mnohí chudobnejší nie sú tak finančne gramotní, ani schopní zaplatiť si danového poradcu, aby v oblasti daňovej optimalizácie a benefitov profitovali tak, ako v konečnom dôsledku tí majetnejší.

c) Vysoká miera redistribúcie v prospech "chudobnejších" potom u určitej skupiny nízkopríjmových ľudí marí motiváciu pracovať a vlastným úsilím zlepšiť svoju situáciu a necháva ich pasívnymi v tomto zmysle. Naopak u vysokopríjmových skupín marí záujem platiť dane (svoje príjmy prevádzajú do daňových rajov, optimalizujú svoju daňovú povinnosť s pomocou dobre zaplatených renomovaných daňových poradcov, resp. nepriznajú v plnej miere svoje príjmy (alebo majú príjmy z nelegálnej ekonomiky).

d) Progresivita daní z príjmu – jej zvyšovanie – zaťaží zasa zrejme najviac stredné vrstvy, ktoré naopak je treba podporovať, pretože sú kľúčovými nositeľmi ľudského kapitálu, inovácií, zakladatelia MSP, a teda aj zamestnávateľia apod.

e) Mnoho najbohatších ľudí, ktorí rôznymi formami optimalizácie daní či vyhýbania sa daňovej povinnosti (vrátane zriaďovania účtov v daňových rajoch), progresivita minie.

Toto platí o daniach z príjmu. Dane zo spotreby - tu sa hovorí, že diferencované sadzby su zasa problematicke, pretože "bohati" či vyššie príjmové skupiny majú absolútne vyššiu spotrebu, a teda, že efekty zníženej DPH na základné potraviny a na predmety základnej spotreby zasa prevažne prinášajú prospech tým bohatším. Tu hovoríme o tzv. regresívnom zdanení – t. j. zdanením spotreby.

O zdaňovaní majetku sa uvažuje ako o najreálnejšom redistribučnom nástroji - v zmysle - zdanit' tých "bohatších".

Toto boli redistribučné efekty spojené s výberom daní. Čo sa týka redistribučných účinov príjmov získaných z výberu daní: Dane vo všeobecnosti - či v štátnom alebo v miestnych rozpočtoch - však nie sú účelové, nemajú účelové určenie a nedá sa teda docieľiť to, že príjmy z daní budú distribuované tým "chudobnejším". V závislosti o toho, na čo budú zdroje z daní použité, je možné sa domnievať, že väčší prospech zo získaných danových príjmov bude zasa - cez verejné zdroje a verejné projekty - plynúť skôr tým "bohatším" (cesty, diaľnice, vysoké školy a pod.). Sociálne projekty a podobné sociálne výdavky pre "chudobnejších" predstavujú vo verejných rozpočtoch menšinové čiastky, v porovnaní s takými verejnými výdavkami a službami, ktoré slúžia všetkým, alebo skor tým "bohatším".

Nemôžeme poprieť redistribučný účinok daní, odvodov a verejných transferov, ktorý možno vidieť napríklad aj na hodnotách Giniho koeficientu (sleduje príjmy pred a po týchto transferoch z verejných rozpočtov a do verejných rozpočtov). Nedá sa však očakávať, že daňovo-odvodová politika, či jej reformy, môžu byť zrealizované cielene z dôvodu redistribúcie a rovnako nie je možné „nastaviť“ dane a odvody tak, aby výlučne oni sanovali existujúcu distribúciu trhových príjmov (či už pracovných, alebo príjmov z majetku – finančného i nefinančného) a odstraňovali jej nežiaduce podoby. Na tento účel by mali byť využívané skôr nástroje v predprodukčnej a produkčnej fáze, tak ako ich identifikujeme vo vyššie uvedenej matici.

4 Metodické aspekty merania a vykazovania príjmovej nerovnosti

Predtým, než začneme analyzovať a interpretovať údaje o nerovnosti, je potrebné si pozrieť metodiku zberu a spracovania údajov, s ktorými pracujeme, vrátane účelu zisťovania týchto údajov. V metodike nájdeme informácie na akej vzorke boli údaje získané, či sú reprezentatívne (a teda možno výsledky vzťahovať na celú populáciu), alebo ide o náhodný prieskum, na základe ktorého boli získané.

Pre potreby objektívneho zisťovania informácií o nerovnosti sú dôležité dáta. V našom prípade údaje o príjmoch pochádzajú buď z Výberového zisťovania pracovných síl (VZPS), zo harmonizovaného európskeho zisťovania EU SILC (European Union Statistics on Income and Living Conditions), z databázy o príjmoch Sociálnej poisťovne, alebo z Household Finance and Consumption Survey (HFCS) zisťovania NBS, ktoré je súčasťou harmonizovaného európskeho zisťovania ECB. V prípade štatistických zisťovaní (VZPS,

HFCS aj EU SILC) ide o zisťovania realizované na výberových vzorkách. Hlavne na koncoch príjmovej škály je ťažké získať objektívne údaje⁸.

Reálnosť výsledkov zisťovania môže ovplyvniť aj fakt, že hoci respondenti majú bydlisko na jednom mieste, reálne žijú, pracujú, získavajú aj mínajú svoje príjmy na inom mieste na Slovensku. Nedajú sa napríklad podchytiť nelegálne príjmy a ich toky, resp. prevody príjmov medzi príbuznými, známymi.

V metodike zberu a spracovania dát nájdeme aj informácie o jednotkách zisťovania (je dôležité rozlišovať nerovnosť medzi domácnosťami, medzi jednotlivcami). Najčastejšie sa údaje o príjmoch získavajú zo domácností a prepočítavajú sa na jednotlivých členov. Aby sa dosiahla porovnateľnosť údajov (napríklad aby boli objektívne porovnateľné údaje o príjmovej nerovnosti jednotlivcov z rôznepočetných domácností, využívajú sa pri zisťovaní EU SILC ekvivalenčné škály)⁹. Na začiatku je dôležité pozrieť sa aj na definíciu príjmu v tom-ktorom zisťovaní, aby sme vedeli, čo sa považuje pre účely zisťovania za príjem apod. Je potrebné ďalej uvažovať, či budeme sledovať hrubý alebo čistý príjem; príjem podľa zdrojov (pracovný, sociálne, príjmy plynúce z majetku a pod.). Takáto úvodná metodika zberu údajov je potrebná aj v prípade, že robíme vlastný prieskum.

Nerovnosti sa v prípade nedostupnosti mikroúdajov o príjmoch sledujú a interpretujú napríklad s využitím údajov priemerných miezd, podielu miezd a kapitálu na HDP vs. podielu odmien týchto výrobných faktorov na vytváraných hodnotách, prostredníctvom podielu minimálnej mzdy k HDP na obyvateľa alebo k priemernej mzde.¹⁰

⁸ Slovensko sa zapojilo už do štvrtej vlny zisťovania HFCS. Zisťovanie HFCS 2021 sa realizuje v takmer 4-tisícoch náhodne vybraných domácnostiach a dotkne sa 480 obcí a miest Slovenska. V metodike HFCS sa píše: „Údaje na mikroúrovni poskytujú informáciu o distribúcii ekonomických zdrojov v spoločnosti a vývoji majetkových a príjmových nerovností. Nemusia byť však spoľahlivé z hľadiska rozdelenia bohatstva v najvyšších percentiloch (top 5 %, top 1 %), pokiaľ nie sú použité špeciálne štatistické postupy, ktoré umožňujú zahrnúť do vzorky domácností aj nadštandardne bohaté domácnosti (oversampling of the rich households). Vzhľadom na skutočnosť, že na Slovensku je možný oversampling iba nepriamo, na základe regionálnych informácií, sú údaje HFCS zisťovania v top percentiloch rozdelenia aktív menej spoľahlivé (sú podhodnotené). Uvádame preto histogramy s rozdelením po 9. decil.“ V metodike k zisťovaniu údajov v rámci HFCS sa tiež zdôrazňuje, že „v zisťovaní sú opytované samostatne hospodáriace domácnosti. HFCS nemá informácie o kolektívnych domácnostiach (napr. zariadenia sociálnych služieb) v ktorých žije časť starších osôb, finančná situácia týchto osôb v zisťovaní nemusí byť teda dostatočne podchytená.“

⁹ Ekvivalentný disponibilný príjem sa vypočítal tak, že disponibilný príjem domácnosti sa vydil ekvivalentnou veľkosťou domácnosti. Tento príjem je potom priradený každému členovi domácnosti. Ekvivalentná škála sa používa na výpočet ekvivalentnej veľkosti domácnosti. Pre výpočet indikátorov chudoby bola použitá tzv. modifikovaná OECD škála, kde sa používa koeficient 1 pre prvého dospelého člena domácnosti, 0,5 pre druhého a každého dospelého člena domácnosti, 0,5 pre 14-ročných a starších a 0,3 pre každé dieťa mladšie ako 14 rokov.

¹⁰ „V analýzach prieskumov často sledujeme medián namiesto priemeru. Medián predstavuje hodnotu 50-teho percentilu, to znamená, že hodnota sledovanej veličiny pre polovicu domácností sa nachádza pod a pre druhú polovicu nad mediánom. Voči aritmetickému priemeru má výhodu, že neskresľuje priemer v smere extrémnych údajov, v našom prípade napríklad niekoľko výrazne vysokých hodnôt vďaka bohatým domácnostiam.“ (Jurašková Kucserová – A. Strachotová, 2019)

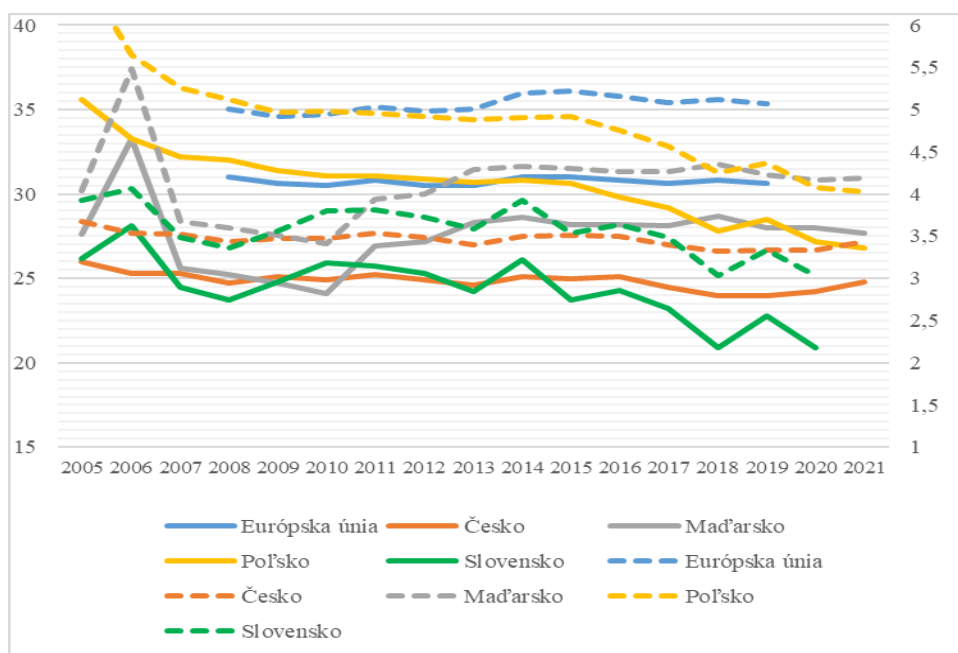
Existuje široké spektrum indikátorov/metrík príjmovej či majetkovej nerovnosti. Labudová (2016) hovorí o deskriptívnom a normatívnom prístupe k meraniu nerovnosti. Giniho koeficient (index), Lorenzova krivka, miery generalizovanej entropie a variačný koeficient, index Roobina Hooda zaraďuje medzi deskriptívne miery. Normatívnymi mierami nerovnosti sú Daltonova miera alebo Atkinsonov index. Labudová rozlišuje 1. ukazovatele, ktoré majú charakter pomeru príjmu a 2. ukazovatele založené na rozdelení (distribúcii) príjmov. Nevýhodou prvých je, že nezohľadňujú rozdelenie príjmov v sledovaných skupinách a v intervale medzi nimi. Uvádza aj ďalšiu klasifikáciu miery nerovnosti: 1. ad hoc indexy (Giniho koncentračný koeficient), stredná kvadratická odchyľka, stredná kvadratická odchyľka logaritmu príjmu, 2. indexy založené na sociálnej funkcii blahobytu (známy z tejto kategórie je Atkinsonov index), 3. miery vyhovujúce axiomatickému princípu nerovnosti (axiomatické indexy) – miery generalizovanej entropie. Nerovnosť príjmov je v meraná a vykazovaná najčastejšie pomocou Giniho koeficientu a pomeru S80/S20. Príjmová chudoba pomocou miery rizika chudoby. Giniho koeficient merajúci nerovnosť príjmového rozdelenia môže byť následne využívaný ako súčasť kompozitných rozvojových indikátorov (Schlossarek et al., 2019; Surovátka et al., 2019). Zenga index je ďalšou – novšou alternatívou merania nerovnosti. Alternuje napríklad Giniho index v prípade jeho nevýhod či obmedzení (Langel – Tillé, 2012; Davydov – Greselin, 2020).

Toto sú stručné metodické východiská merania nerovnosti príjmov či majetku. Ďalej sa budeme venovať deskripcii nerovnosti príjmov, majetku a príjmovej chudoby v krajinách V4 a ich komparácii navzájom aj s priemerom EÚ.

5 Vybrané charakteristiky príjmovej a majetkovej nerovnosti v krajinách V4 a ich vývoj v čase

V nasledujúcej časti príspevku sme zvolili analýzu príjmového rozdelenia v krajinách V4, dynamiku jej vývoja a tiež komparáciu medzi krajinami V4 a tiež s priemerom EÚ. Mapujeme obdobie rokov 2005 – 2021, čo sú posledné dostupné údaje. Vychádzali sme z údajov harmonizovaného zisťovania Európskej únie EU SILC. Vo svojej analýze využívame miery Giniho koeficientu ekvivalentného disponibilného príjmu a pomer S80/S20. Ďalej mapujeme mieru rizika príjmovej chudoby vo V4 v porovnaní s EÚ. S cieľom zmapovať vývoj tohoto ukazovateľa, porovnáваме údaje za rok 2015 a posledné dostupné údaje za rok 2020.

Obr. 1. Giniho koeficient ekvivalentného disponibilného príjmu a pomer S80/S20 disponibilných príjmov v krajinách V4, roky 2005 – 2021



Zdroj: Eurostat database

Z údajov vyplýva, že Česko a Slovensko vykazujú najnižšiu mieru nerovnosti. Poľsko a Maďarsko majú vyššie miery nerovnosti. Kým v Poľsku vidieť dlhodobý trend poklesu nerovnosti, Česko a Maďarsko (v posledných rokoch) majú pomerne stabilnú mieru nerovnosti. Na Slovensku je miera nerovnosti kolísajúca. Vývoj miery S80/S20 kopíruje, ako možno vidieť, kopíruje vývoj nerovnosti meranej Giniho koeficientom¹¹.

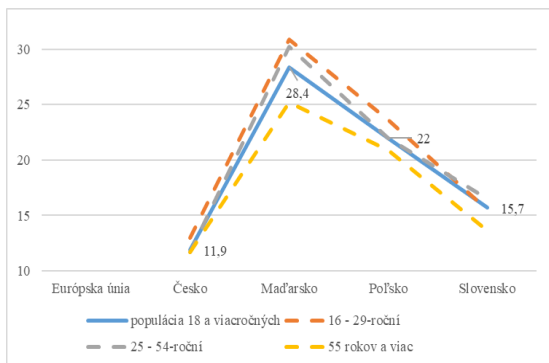
V roku 2015 vykazovalo najvyššiu mieru rizika chudoby obyvateľstvo Maďarska, nasledované obyvateľstvom Poľska. Slovensko a Česko dosahujú hodnoty 15,7 a 11,9%. Keď sa pozrieme na situáciu v prípade jednotlivých vekových skupín, najvyššie ohrozenie rizikom chudoby je vo všetkých V4 krajinách u mladých ľudí, najnižšie u 55-ročných a starších (je nižšie ako miera rizika chudoby populácie celkom). Slovensko sa od ostatných krajín V4 líši hlavne skutoťou, že dospelá populácia 25 – 54-ročných zaznamenáva vyššiu mieru ohrozenia chudobou než mladšia populácia (16 – 29-ročných).

V sledovanom období miera rizika chudoby vo všetkých V4 krajinách klesla. Česko vykazuje rovnakú mieru, ako krajiny EÚ v priemere. Ostatné V4 krajiny vykazujú vyššie hodnoty. Oproti roku 2015 však všetky krajiny vykazujú najvyššiu mieru rizika chudoby

¹¹ Existujú však aj názory, ktoré skutočné hodnoty Giniho koeficienta považujú sa „skreslené“. Ide napríklad o adjustovaný index Gini z LIS databázy. Podľa neho Slovensko nemá najnižšiu nerovnosť spomedzi sledovaných krajín, ale sa nachádza v strede rebríčka s hodnotou Gini indexu prevyšujúcou 40%. Dôvodom úprav tohto pôvodného Giniho indexu sú nedokonalosti pri zbere údajov, ktoré by prispôbením/úpravou Giniho mali byť eliminované, resp zmiernené (pozri Ďurana, 2021).

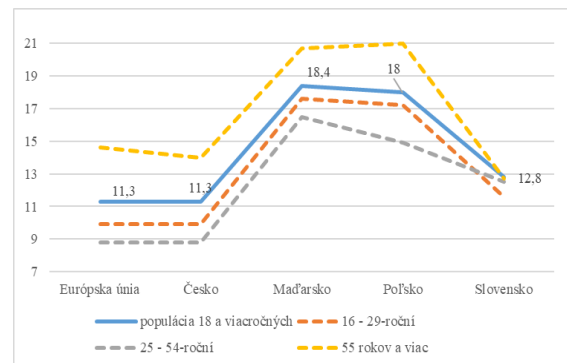
v prípade staršej populácie (55 a viacročnej), najnižšiu vo vekovej skupine 25 – 54-ročných (s výnimkou Slovenska, kde okrem mladších ľudí všetky ostatné vekové skupiny dosahujú, podobne ako populácia celkom, mieru rizika chudoby vo výške 12,8%

Obr. 2: Miera rizika chudoby celkovej populácie a jej jednotlivých skupín v krajinách V4, 2015

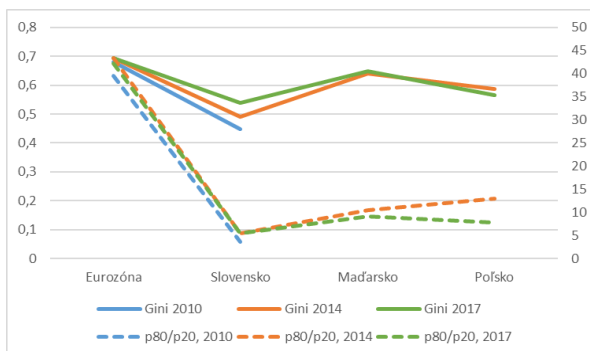


Zdroj: Databáza EU SILC, Eurostat

Obr. 3: Miera rizika chudoby celkovej populácie a jej jednotlivých skupín v krajinách V4 a jej porovnanie s EÚ, rok 2020

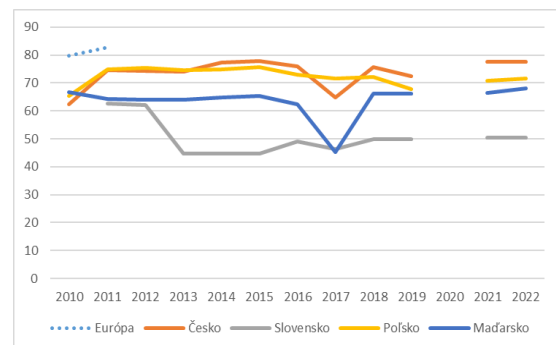


Obr. 4: Indikátory nerovnosti rozdelenia čistého bohatstva súkromných domácností, vlny HFCS 2010, 2014 a 2014



Zdroj: HFCS zisťovania, 1. vlna (2010), 2. vlna (2014), 3. vlna (2017), ECB

Obr. 5: Giniho koeficient nerovnosti rozdelenia bohatstva dospeljej populácie



Zdroj: Global Wealth Reports 2010 - 2018, 2019 – 2021, Credit Suisse

Poznámka: údaje boli robené expertnými odhadmi

Záver

V článku približujeme niekoľko faktov o príjmovej aj majektovej nerovnosti, o jej rôznorodných príčinách aj závažných dopadoch. Mapujeme stanoviská medzinárodných

inštitúcií aj návrhy riešení nežiaducich nerovností. Hovoríme o niektorých špecifikách aj úskaliach metodiky merania a vykazovania nerovnosti.

Dostupné dáta, premyslená metodika a indikátory s reálnou vypovedacou schopnosťou sú základom pre získanie objektívneho pohľadu na nerovnosti príjmov či majetku, napríklad pre účely realizácie politík na zmiernenie nežiaducich nerovností.

Je náročné urobiť reálne a objektívne konštatovanie o príjmovej nerovnosti v danej krajine či v danej spoločnosti, a to z dôvodu, že sa pre tento účel nesledujú mikroúdaje o príjmoch a bohatstve domácností (robia sa len výberové zisťovania), mnohé príjmy pochádzajú zo šedej ekonomiky. Pre účely výpočtu indikátorov a deskripcie rozdelenia s robia výberové zisťovania a chýbajúce hodnoty sa odhadujú expertne.

Ešte náročnejšie je nájsť vhodný mix nástrojov na riešenie nežiadúcich nerovností, keďže sa v tomto prípade stretávajú, a často kolidujú, záujmy ekonomickej efektívnosti a účinnosti s politickými preferenciami. Skutočné možnosti, ktoré krajina v boji s nežiaducou nerovnosťou v príjmoch a majetku má, sú tie, ktoré deklaruje aj EÚ či OECD, teda dostupnosť a kvalita vzdelania, práce a pracovných podmienok, bývania, zdravotnej starostlivosti pre všetkých (osobitne inklúzia znevýhodnených, ktorí z rôznych dôvodov nemajú rovnaké podmienky či príležitosti), ale aj štrukturálne makroekonomické reformy či reformy daňových systémov, zabezpečenie „spravodlivej“ ekonomiky aj spoločnosti, boj proti korupcii, prípadne regulácia monopolných praktík. Nie je cieľom štátnych politík odstraňovať nerovnosť úplne, skôr sa zamerať na boj s nežiaducou nerovnosťou. Aktérmi v tomto procese sú okrem štátu aj ďalšie subjekty, vrátane potreby spolupráce s EÚ.

Reference

- Aghion, P., Caroli, E., & García-Peñalosa, C. (1999, December 1). Inequality and Economic Growth: The Perspective of the New Growth Theories. *Journal of Economic Literature*, 37(4), 1615–1660. <https://doi.org/10.1257/jel.37.4.1615>
- Blanchard, O., & Rodrik, D. (2019). *We have tools to reverse the rise in inequality* [Comment on “Reflections on the conference on ‘Combating Inequality: Rethinking policies to reduce inequality in advanced economies’”]. <https://www.piie.com/commentary/speeches-papers/we-have-tools-reverse-rise-inequalit>
- Bourguignon, F. (2004, March 1). The Poverty-growth-inequality triangle. *Research Papers in Economics, Working Paper No. 125*. <https://www.econstor.eu/bitstream/10419/176147/1/icrier-wp-125.pdf>
- Davydov, Y., & Greselin, F. (2018, January 9). Comparisons Between Poorest and Richest to Measure Inequality. *Sociological Methods & Research*, 49(2), 526–561. <https://doi.org/10.1177/0049124117747300>

- Divided We Stand*. (n.d.). Retrieved October 8, 2022, from https://www.oecd-ilibrary.org/social-issues-migration-health/the-causes-of-growing-inequalities-in-oecd-countries_9789264119536-en
- Đurana, R. (2021). *Nerovnosť príjmov. Pozornosť treba venovať chudobným, nie bohatým*. INESS. https://iness.sk/sites/default/files/documents/pdf/IPN/nerovnost_prijmov.pdf
- In It Together: Why Less Inequality Benefits All*. (2015). OECD. Publishing, Paris. <https://doi.org/10.1787/9789264235120-en>
- Iradian, G. (2005). *Inequality, Poverty, and Growth: Cross-Country Evidence (IMF Working Paper)*. International Monetary Fund. <https://www.imf.org/external/pubs/ft/wp/2005/wp0528.pdf>
- Jurašková Kucserová & Strachotová. (2019). *Výsledky tretej vlny zisťovania o financiách a spotrebe domácností. Príležitostná štúdia č. 1/2019*. NBS. https://www.nbs.sk/_img/documents/publik/op_1_2019_jurasekova_strachotova_vysledky_tretej_vlny_hfcs.pdf
- Labudová, V., Antalová, M., & Bugárová, M. (2019, November 1). Working Poverty and Its Dimensions. *Politická Ekonomie*, 67(5), 530–551. <https://doi.org/10.18267/j.polek.1245>
- Labudová, V. (2016). Meranie regionálnej nerovnosti. *Sborník příspěvků z mezinárodní vědecké konference Region v rozvoji společnosti 2016*, 534–540. http://www.icabr.com/respo/RESPO_2016.pdf
- Langel, M., & Tillé, Y. (2011, September 17). Inference by linearization for Zenga's new inequality index: a comparison with the Gini index. *Metrika*, 75(8), 1093–1110. <https://doi.org/10.1007/s00184-011-0369-1>
- Loayza, N., & Lama, R. (2021, March). Links Between Growth, Inequality, and Poverty: A Survey. *IMF Working Papers*, 2021(068), <https://doi.org/10.5089/9781513572666.001>
- Lopez, J. H. (2004). Pro-Growth, Pro-Poor: Is There a Tradeoff? *Policy Research Working Paper; No.3378*. World Bank, Washington, D. C., <https://openknowledge.worldbank.org/handle/10986/14124>
- Ľapinová, E. (2011, August 1). Relations Between Unequal Income Distribution, Economic Growth and Income Poverty. Latest Findings in Current Economics. *Acta Oeconomica Pragensia*, 19(4), 3–24. <https://doi.org/10.18267/j.aop.337>
- Michálek, A., & Výbošťok, J. (2018, February 14). Economic Growth, Inequality and Poverty in the EU. *Social Indicators Research*, 141(2), 611–630. <https://doi.org/10.1007/s11205-018-1858-7>
- Pacáková, V., Linda, B., & Sipková, Ľ. (2012). Rozdelenie a faktory najvyšších miezd zamestnancov v Slovenskej republike. *Ekonomický časopis*, 60(9), 918–934. <https://www.sav.sk/journals/uploads/0622122009%2012%20Pacakova%20a%20kol-RS.pdf>

- Schlossarek, M., Syrovátka, M., & Vencálek, O. (2019, May 18). The Importance of Variables in Composite Indices: A Contribution to the Methodology and Application to Development Indices. *Social Indicators Research*, 145(3), 1125–1160. <https://doi.org/10.1007/s11205-019-02125-9>
- Syrovátka, M., & Schlossarek, M. (2019, October). Measuring development with inequality: How (should) aggregate indicators of development account for inequality? *Ecological Economics*, 164, 106320. <https://doi.org/10.1016/j.ecolecon.2019.04.032>
- Výbor pre zamestnanosť a sociálne veci. Spravodajca: Javi López. (2017). *Správa o boji proti nerovnostiam ako prostriedku na podporu tvorby pracovných miest a rastu*. Európsky Parlament (No. A8-0340/2017). https://www.europarl.europa.eu/doceo/document/A-8-2017-0340_SK.html
- We Have the Tools to Reverse the Rise in Inequality*. (2019, November 22). PIIIE. Retrieved October 8, 2022, from <https://www.piie.com/commentary/speeches-papers/we-have-tools-reverse-rise-inequality>
- Databáza Eurostatu o príjmovej distribúcii*. Dostupné na: <https://ec.europa.eu/eurostat/web/income-and-living-conditions/data/database>
- Databáza Štatistického úradu SR, EU SILC*. Dostupné na: https://slovak.statistics.sk/wps/portal/ext/themes/demography/income/about!/ut/p/z1/1ZFPD4IwDMU_0rox_h0HypgSZEMFezGcDIImiB-PndxJOGof21vT9mtdXgqQIOHSP_tTd--vQnW1_wOCoxUICRUQJXsGKiWNXWstq5CT5k1QmiWoraikWXEK3Cdox1ldMRfzmS7MJrPjIEV1ETAaOvEOgYuXwcSnUuQ8LACiQvqgRL4zsfY8EN7Iz_qHLyXgN95hEP_L70OAbnsNwVHiSmBuB849CZ1XGDazwaZwu-xe1UKv-icrYV0-/dz/d5/L2dBISEvZ0FBIS9nQSEh/
- Databáza HFCS*, Európska centrálna banka. Dostupné na: https://www.ecb.europa.eu/stats/ecb_surveys/hfcs/html/index.en.html
- Global Wealth Reports 2010 - 2018, 2019 – 2021*, Credit Suisse. Dostupné na: <https://www.credit-suisse.com/about-us/en/reports-research/global-wealth-report.html>

Kontakt

Erika Ľapinová

Faculty of Economics, Matej Bel University in Banská Bystrica

Tajovského 10, 975 90 Banská Bystrica

e-mail: erika.lapinova@umb.sk