

# CHARAKTERISTIKA ZARIADENÍ POSKYTUJÍCICH SOCIÁLNE SLUŽBY V SLOVENSKEJ REPUBLIKE

## CHARACTERISTICS OF THE FACILITIES PROVIDING SOCIAL SERVICES IN THE SLOVAK REPUBLIC

**Ľubica Sipková – Viera Labudová**

---

### **Abstract**

The main goal of the paper is to characterize and compare various structures of the facilities providing social services and facilities for the implementation of social protection by the regions in the Slovak republic. In this analysis have been used the official individual data of regular annual surveys (SOC 1-01) provided by Statistical Office of the Slovak Republic.

Based on the graphical and quantitative analysis by using the statistical methods the paper describe categories of the facilities by number of employees, type of ownership, number of cared persons in the facility, persons' ages, the nature of their diseases, etc. in the NUTS 3 regions of the SR.

By using the variety of statistical descriptive methods the paper come to the conclusion that there are significant differences between the regions of Slovakia concerning the situation of social housing, categories of social facilities, number of their employees per person, type of ownership, number of cared persons in the facility, persons' ages, the nature of their diseases, etc. We came to the conclusion that there is an dissimilar urgent need for providing the social housing in the different regions in the SR.

**Key words:** social services, social facilities, NUTS 3 regions, Slovak Republic, descriptive analysis

**JEL Code:** R21, J14, C10

---

### **Abstrakt**

Hlavným cieľom príspevku je charakterizovať a porovnať zariadenia sociálnych služieb a zariadení na vykonávanie opatrení sociálnoprávnej ochrany a sociálnej kurately podľa regiónov Slovenskej republiky. K analýzam sú využité oficiálne údaje pravidelného ročného

zisťovania s označením SOC-1-01, ktoré boli poskytnuté Štatistickým úradom Slovenskej republiky.

Na základe prezentovaných výsledkov grafických a numerických analýz s využitím štatistických metód sú v príspevku charakterizované zariadenia sociálnych služieb v rôznych členeniach a štruktúrach týchto zariadení čo sa týka počtu zamestnancov, druhu vlastníctva, počtu a veku osôb v opatere, druhu ich zdravotných problémov a podobne v jednotlivých regiónoch Slovenskej republiky podľa členenia NUTS III.

Aplikáciou viacerých štatistických deskriptívnych metód v článku sa konštatuje, že medzi regiónmi Slovenskej republiky je významný rozdiel v situácii v zariadeniach sociálnych služieb, čo sa týka zastúpenia sociálnych zariadení v ich štruktúre podľa typu vlastníctva, druhu financovania, počtu zamestnancov na osobu, počtu osôb v opatere, ich veku a zdravotného stavu, atď. Došli sme preto k záveru, že v rôznych regiónoch SR je rôzna urgentná potreba poskytovania sociálneho bývania a vylepšenia jej úrovne.

**Kľúčové slová:** sociálne služby, sociálne zariadenia, NUTS III regióny, Slovenská republika, deskriptívna analýza

**JEL kód:** R21, J14, C10

---

## Úvod

Zameriavame sme sa na regionálne hodnotenia a porovnania zariadení sociálnych služieb s adresou sídla v SR, v ich hlbšom štruktúrálom členení podľa viacerých špecifik.

Možnosti poskytovateľov sociálnych služieb (PSS) a hlavne situácia v *zariadeniach sociálnych služieb a zariadeniach na vykonávanie opatrení sociálnoprávnej ochrany a sociálnej kurately* (ďalej v *zariadeniach sociálnych služieb*, ZSS; tiež skrátene nazývaných *sociálne zariadenia*, SZ) vo veľkej miere závisí od konkrétnych možností financovania sociálnych služieb v štáte, ale aj od úrovne finančného hospodárenia a teda miery využitia všetkých možností financovania konkrétnym poskytovateľom.

V minuloročnom príspevku, prezentovanom na RELIK 2017, sme hodnotili a regionálne porovnávali financovanie zariadení sociálnych služieb v SR. V tomto príspevku sú priblížené hlavné charakteristiky sociálnych zariadení v ich štruktúrach na Slovensku. V prvej časti príspevku je uvedená najdôležitejšia relevantná legislatíva, sú vymedzené niektoré základné

pojmy a uvedené potrebné klasifikácie. V hlavnej časti príspevku je charakteristika sociálnych zariadení podľa krajov Slovenska.

Cieľom príspevku je charakterizovať a porovnať informácie o sociálnych zariadeniach a zariadeniach na realizáciu sociálnej ochrany podľa regiónov Slovenskej republiky hlavne na základe aplikácie štatistických metód podľa údajov z Ročného výkazu o zariadeniach sociálnych služieb a zariadeniach na vykonávanie opatrení sociálnoprávnej ochrany a sociálnej kurately z roku 2016. V príspevku vzhľadom na obmedzený rozsah sú uvedené len niektoré výsledky týchto analýz a zhrnuté len niektoré závery získané z nich.

## **1 Pojmy, použité údaje a metodika**

Definície, vymedzenia základných pojmov a klasifikácie v spracovávanej sociálnej oblasti, hlavne ohľadom sociálnej situácie, sociálnych služieb a ich poskytovateľov sú najčastejšie vymedzené v príslušnej legislatíve. Obsiahnuté boli už v zákone o sociálnom zabezpečení (zákon č. 100/1988 Zb), upravené v zákone o poskytovaní sociálnych služieb právnickými a fyzickými osobami (zákon č. 135/1992 Zb.) a aktualizované v súčasnosti platnom zákone v SR o sociálnych službách a o zmene a doplnení zákona č. 455/1991 Zb. o živnostenskom podnikaní (zákon č. 448/2008 Zb.), alebo v novele zákona o sociálnych službách.

Okrem legislatívy možno viaceré vysvetlenia pojmov a súvislostí medzi nimi, ako aj fakty a názory o súčasnom stave, vývojových trendoch sociálnych služieb v SR nájsť spracované vo vedeckých prácach, napr. Korimovej a Kmeťovej (2014), Krajňákovej (2009) a Holúbkovej a Ďurana (2013), o starostlivosti so zameraním na seniorov napr. v článku Zanolitej a Kurucovej (2015) alebo Husákovej a Sika (2012). Dozvedieť sa históriu sociálnej práce a sociálnych zariadení na území SR možno v Matoušek a kol. (2007) a Pruša (2007).

Informácie o konkrétnych ZSS ako aj všeobecnejšie o poskytovateľoch sociálnych služieb (PSS) v zriaďovateľskej pôsobnosti jednotlivých krajov SR (s adresami, kontaktom a stručnou informáciou) možno nájsť napr. aj na oficiálnych stránkach krajských samosprávnych zastupiteľstiev SR. Nachádzajú sa tam zoznamy verejných aj neverejných poskytovateľov, so zazmluvnenými miestami, informácie o forme služby (ambulantná, týždenná a ročná) a orientačnej výške úhrad.

Podľa databáz Ministerstva práce, sociálnych vecí a rodiny v Centrálnom registri poskytovateľov sociálnych služieb (obsahujúcich 6187 poskytovateľov sociálnych služieb – PSS v SR v auguste 2017) , alebo tých, ktoré boli získané z nám nedostupných databáz zdravotných poisťovní zachytávajúcích takmer všetkých poskytovateľov sociálnych služieb a

spracovávané na základe zmluvných spoluprác a riešenia vedecko-výskumných projektov pre rezort zdravotníctva (Gavurová, Ňtefko, Bačík, 2014). Uvedené publikácie opisujú počty, relatívne zastúpenia jednotlivých poskytovateľov sociálnych služieb v ich štruktúrach a regiónoch SR, napr. v závislosti od formy, druhu sociálnej služby a poskytovateľa a spracovávajú túto problematiku tiež oddelene pre jednotlivé regióny SR. Je však ťažké závery z tohto zdroja relevantne vzájomne porovnať s našimi závermi, alebo s členeniami ZSS v klasifikácii PSS. Klasifikácie ZSS nie sú v nich totožné.

V príspevku sú hodnotené a regionálne porovnávané *zariadenia sociálnych služieb* (ZSS, skrátene označované aj ako *sociálne zariadenia – SZ*) zo sídlom v Slovenskej Republike na základe mikroúdajov pravidelného zisťovania podľa Ročného výkazu o ZSS, Zisťovanie má označenie SOC 1-01 2016. Vyčerpávajúce pravidelné ročné zisťovanie SOC1-01 je súčasťou Programu štátnych zisťovaní a údaje boli zatiaľ zbierané každoročne od roku 2012 s perspektívou pokračovania v nasledujúcich rokoch za účelom aj medzinárodných porovnaní.

Výsledky a závery sa viažu ku kalendárnemu roku 2015. V databáze sa nachádza 1710 záznamových viet v 81 stĺpcoch (informáciu za 81 premenných za každé zo 1710 zariadení sociálnych služieb s adresou v SR).

Pretože spracovávané mikroúdaje pochádzajú z vyčerpávajúceho zisťovania, aplikovaná je deskriptívna štatistická kvantitatívna a grafická metodológia. Využívané sú tabuľky rozdelenia početností pri filtrácii nerelevantných tried, krížové, tzv. kontingenčné tabuľky prvostupňových aj druhostupňových početností, vnorené tabuľky viacstupňového triedenia tak, aby boli získané informácie v hlbších štruktúrach ZSS. Grafické analytické zobrazenia vystihujú typické a upozorňujú na netypické vlastnosti sledovaných znakov ZSS z dostupnej údajovej základne. Aplikovaná je teda hlavne metodológia viacstupňového triedenia v procedúrach vytvárania vnorených kontingenčných tabuliek tabuľkového procesora Microsoft Excel a hlavne štrukturálnych tabuliek s možnosťou rýchleho výpočtu relatívnych početností z úhrnu v riadku, stĺpci a z celkového úhrnu s nadväzným primeraným grafickým zobrazením.

Z analytických grafických zobrazení boli použité grafy početností a hodnôt znakov podľa regiónov SR, stĺpkové grafy percentuálnych zastúpení podľa regionálnych členení ZSS, ako aj iné analytické grafy regionálnych porovnaní v rôznych štruktúrach ZSS hlavne pri využití tabuľkového procesora Microsoft Excel a štatistického programového balíka Statgraphics Centurion XVII.

Analýzy so zhrnutím výsledkov v príspevku sú v členení podľa regiónov SR – krajov, t. j. NUTS III regiónov SR. Spoločná nomenklatúra územných jednotiek pre štatistické účely NUTS III má obmeny: SK010 s naším označením **1** pre Bratislavský (BA), SK021 **2**-Trnavský (TR), SK022 **3**-Trenčiansky (TN), SK023 **4**-Nitriansky (NR), SK031 **5**-Žilinský (ZA), SK032 **6**-Banskobystrický (BB), SK041 **7**-Prešovský (PO), SK042 **8**-Košícký (KE) región SR.

Medzi informácie zisťované v SOC 1-01 patrí počet sociálnych zariadení na území Slovenskej republiky, počet obyvateľov v sociálnych zariadeniach v závislosti od veku, počet sťažností, počet dní prevádzky v zariadeniach sociálnych služieb, kapacity zariadení, príjmy zariadení, výdavky zariadení a informácie o zamestnancoch v zariadeniach.

Informácie z databáz SOC1-01 využíva štatistický úrad na analýzu sociálnej práce na území Slovenskej republiky a na porovnanie s ostatnými krajinami, či už vrámci Európskej únie ale aj ostatných krajín sveta. Výsledky tohto ročného štatistického zisťovania však poskytujú slabý prehľad o aktuálnej situácii v sociálnych zariadeniach na Slovensku. Poskytnutá databáza nie je najvhodnejšie štruktúrovaná a informácie o štatistických znakoch nie sú podľa našich skúseností z práce s ňou vhodne zapísané. V značnej miere to komplikovalo a predlžovalo čas na získanie relevantných záverov pri aplikácii štatistickej metodológie.

Pre jednoznačnosť záverov štatistické znaky uvádzame v nasledujúcej časti s pôvodným označením z databázy – kódom a oficiálnym názvom podľa dokumentov ŠÚ SR. V ich súlade sú aj kategórie slovných znakov, pričom niektoré číselné znaky sme prekategorizovali pre lepšie pochopenie situácie. Napr. pre vek osôb v starostlivosti (poberateľov sociálnych služieb) boli vytvárané rôzne počty kategórií na dosiahnutie prehľadnosti.

## **2 Niektoré výsledky analýz**

Vzhľadom na obmedzený rozsah príspevku uvádzame len niektoré výsledky a závery získané spracovaním údajovej základne SOC1-01 2016. Chýbajúce hodnoty boli iba v dvoch stĺpcoch - 182 zariadení nemalo uvedenú právnu formu (AR3088). Právnej formy 119 - Nezisková organizácia bolo 482 (32 %) zariadení, 321 - Rozpočtová organizácia bola v prípade 634 (41 %) a iná forma v prípade 412 (27 %) zariadení sociálnych služieb (ZSS). Druh vlastníctva a právna forma mali popri počte osôb v referenčnom období (AG4068) a počtu dní prevádzky ZSS (AK5635) významný vplyv na výšku príjmov a výdavkov zariadení. Celoročne, teda 365

dní bolo v prevádzke 75 % zariadení, pričom len pod 5 % malo prevádzku menej ako 100 dní v roku 2015.

Počty zariadení sociálnych služieb ako aj počty osôb (AG4068) v jednotlivých krajoch SR v roku 2015 sú v absolútnom aj v relatívnom vyjadrení podľa krajov SR v Tab. 1. Sledovali sme aj relatívne počty z počtu ZSS danej právnej formy (iná, 321-Rozpočtová organizácia, 119-Nezisková organizácia).

Najväčší počet, ale aj podiel rozpočtových ZSS bol v Žilinskom kraji (s 19,87 %-ným zastúpením v kraji zo všetkých rozpočtových v SR). Najväčší počet 273 ZSS bol v Prešovskom kraji (16 %) v porovnaní s Trnavským, Trenčianskym a Košickým krajom len s 10 % až 11 %-ným zastúpením právnej formy 321.

**Tab. 1: Počty ZSS a počet osôb v soc. starostlivosti v krajoch SR v roku 2015**

Ozn. kraja	Kraj	Počet ZSS	Podiel ZSS	Počet obyvateľov k 31. 12. 2015	PocetFOkonRoka		
					Úhrn	Podiel z úhrnu SR	Podiel na 1000 obyv. oblastí
1	Banskobystrický	214	12.51%	653024	9427	15.22%	14.44
2	Bratislavský	170	9.94%	633288	6249	10.09%	9.87
3	Košický	165	9.65%	796650	5777	9.33%	7.25
4	Nitriansky	243	14.21%	682527	8064	13.02%	11.81
5	Prešovský	224	13.10%	820697	7281	11.75%	8.87
6	Trenčiansky	227	13.27%	589935	9623	15.53%	16.31
7	Trnavský	273	15.96%	559697	8951	14.45%	15.99
8	Žilinský	194	11.35%	690434	6574	10.61%	9.52
Spolu		1710	100%	5426252	61946	100%	11.42

Zdroj: Vlastná analýza autora podľa SOC 1-01 2016

Služby 1 710 zariadení v SR v roku 2015 využívalo viac ako 61 946 osôb, čo predstavuje 11,42 % na 1000 obyvateľov SR (posledný riadok Tab. 1). Poberateľov SS (AR1154) bolo v roku 2015 v SR 56 220. Štvrtina zariadení mala do 7 poberateľov sociálnych služieb, polovica do 18 a 75 % do 37 poberateľov SS.

**Tab. 2: Počty a podiely ZSS podľa počtu osôb v sociálnom zariadení podľa krajov**

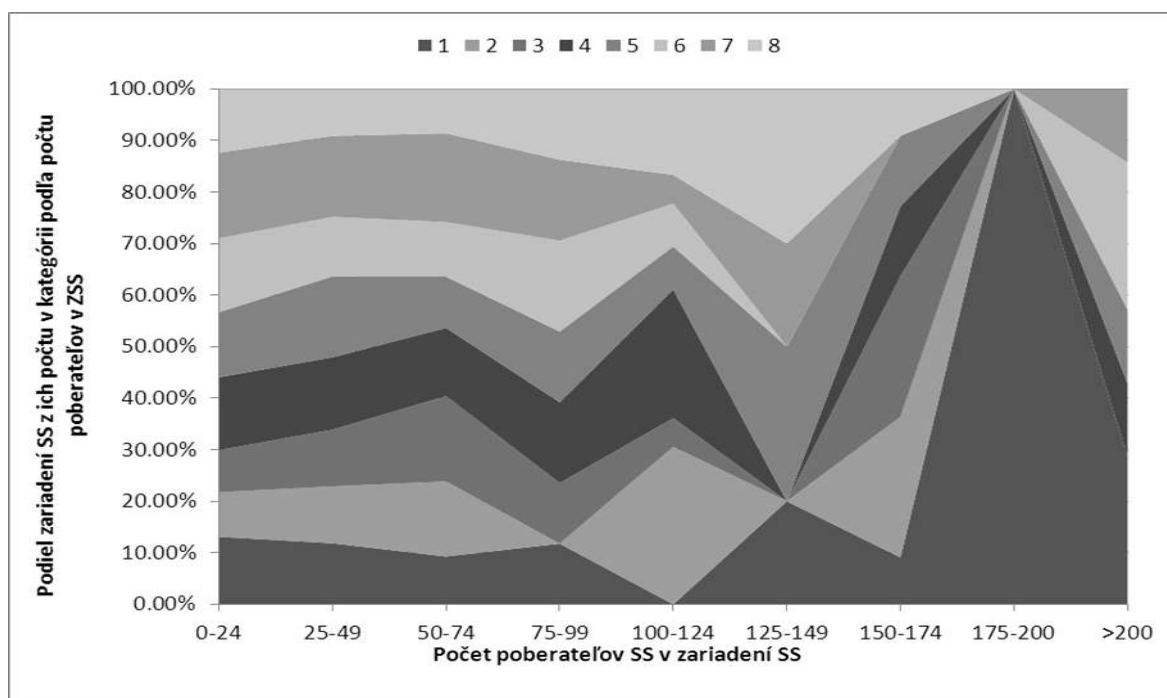
Počty poberateľov SS v ZSS	Kraje SR								Celkový počet ZSS za SR
	1	2	3	4	5	6	7	8	
0-49	181	131	126	200	190	193	232	163	1416
50-99	20	22	31	28	22	25	34	20	202
100-149	2	11	2	9	6	3	4	9	46
150-200	5	6	6	3	3			2	25
>200	6			3	3	6	3		21
Celkový súčet	214	170	165	243	224	227	273	194	1710

Zdroj: Vlastná analýza autora podľa SOC 1-01 2016

Viac ako 200 poberateľov sociálnych služieb bolo v šiestich zariadeniach v Bratislavskom aj v Trenčianskom kraji. Do 49 poberateľov sociálnej starostlivosti malo 1416 ZSS čo je 82,81% z počtu ZSS v SR. Počty ZSS v krajoch v členení podľa kategórií počtu poberateľov sociálnych služieb sú sumarizované v Tab. 2.

Veľkú nerovnomernosť zastúpenia ZSS s určitým počtom poberateľov SS (kategórie podľa počtov poberateľov na *x*-ovej osi) v jednotlivých krajoch možno porovnať podľa plôch na Grafe 1. Poradie krajov je od 1. po 8. odspodu grafického obrazu. V 2 kategóriách do 24 a 25 až 49 poberateľov sa percentuálne zastúpenie ZSS v jednotlivých krajoch výrazne nelíši, ale zariadenia kategórií s vyššími počtami poberateľov sú rozmiestnené naprieč krajoch SR veľmi nerovnomerne.

**Graf 1: Rozmiestnenie zariadení SS podľa počtov poberateľov SS naprieč kraji SR**

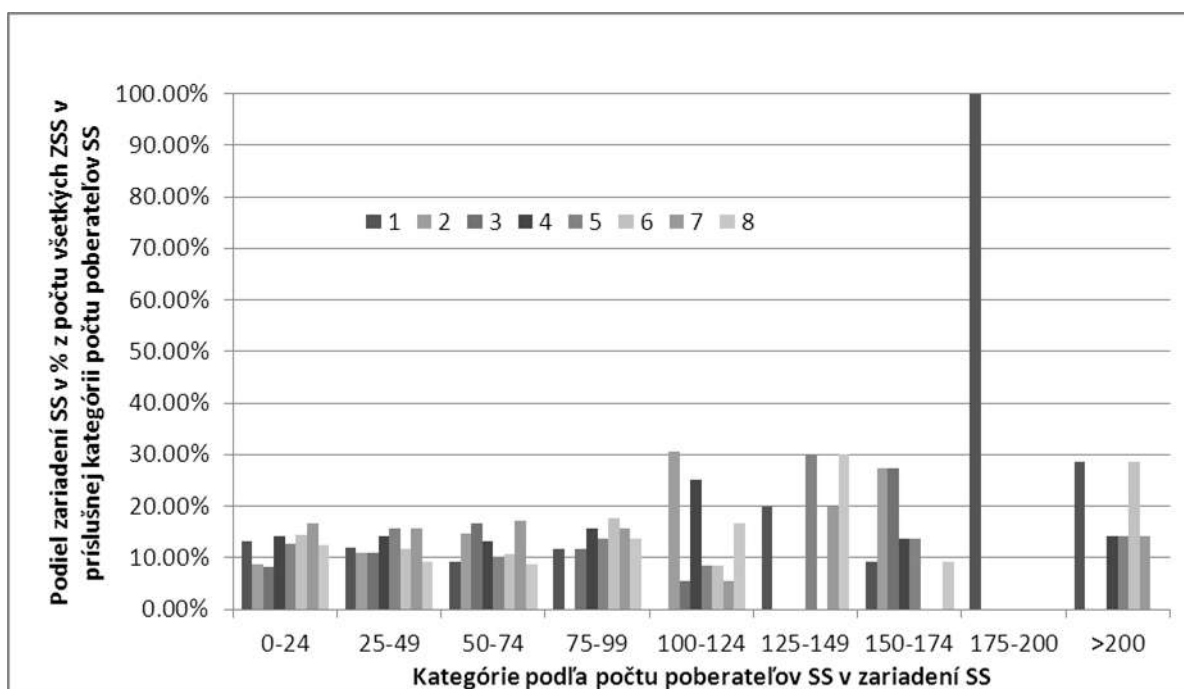


Zdroj: Vlastná grafická analýza podľa podľa SOC 1-01 2016

Konkrétne podiely zariadení v kategóriách s vyšším počtom poberateľov SS možno porovnať na grafe 2, v ktorom súčet cez kraje v danej kategórii počtu poberateľov je vždy 100%. Zariadenia SS s 100 až 124 poberateľmi prevládajú v 2. Trnavskom, 4. Nitrianskom a v 8. Košickom kraji. Je zaujímavé extrémne - jedinečné zastúpenie 1. Bratislavského kraja v kategórii s 175 až 200 poberateľmi v zariadení SS. V kategórii 125 až 149 poberateľov nie sú zariadenie SS troch krajov: 2. Trnavského, 3. Trenčianskeho a 4. Nitrianskeho kraja. Nad 200 poberateľov nemajú ZSS v 2. Trnavskom, 3. Trenčianskom a v 8. Košickom kraji.



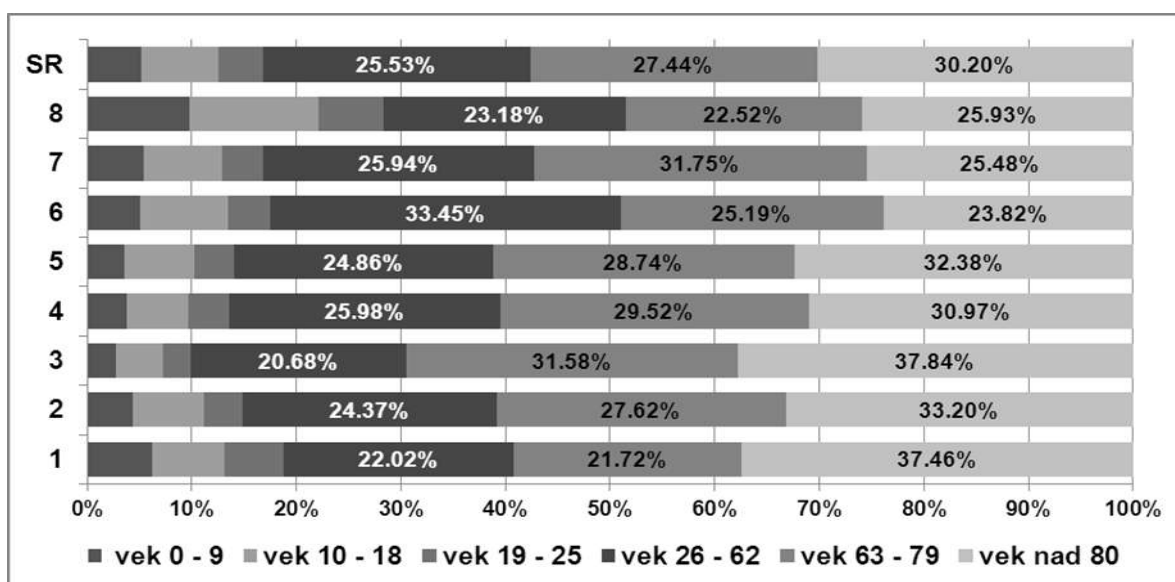
**Graf 2: Percentuálne zastúpenie ZSS podľa počtov poberateľov SS v krajoch SR.**



Zdroj: Vlastná grafická analýza podľa podľa SOC 1-01 2016

Podľa výsledkov analýzy veku poberateľov SS možno konštatovať, že v Bratislavskom a v Košickom kraji má najväčšie zastúpenie veková skupina nad 80 rokov veku (nad 37%), pričom Bratislavský a najmä Žilinský kraj majú v ZSS veľa detí do 9 rokov.

**Graf 3: Podiel poberateľov SS podľa vekových kategórií z ich počtu v kraji**



Zdroj: Vlastná grafická analýza podľa podľa SOC 1-01 2016

Prekvapivý je neúmerne veľký podiel poberateľov SS do 25 rokov 28,36% (9,81% + 12,27% + 6,29%) práve v Žilinskom kraji. V kontraste s ním je Košický kraj, v ktorom poberatelia sociálnych služieb nad 62 rokov predstavujú až 69,42% zo všetkých poberateľov SS v tomto kraji (Graf. 3)

## Diskusia a závery

Vzhľadom na obmedzený rozsah článku, bolo v ňom možné uviesť len niektoré zistené informácie zo zisťovania SOC1-01. Možno konštatovať, že medzi kraji SR existujú výrazné rozdiely v poskytovaných sociálnych službách sociálnych zariadení, hlavne čo sa týka ich podielu na počet obyvateľov kraja, počtov ako aj podielov sociálnych zariadení podľa právnej formy organizácie, druhu vlastníctva, počtu dní prevádzky, počtu osôb v zariadení ako aj počtov poberateľov sociálnych služieb, vekov osôb v opatere, povahy ich chorôb atď.

Najväčší počet, až 273 SZ bolo v Prešovskom kraji v porovnaní s Trnavským, Trenčianskym a Košickým krajom s najnižším zastúpením. Najväčší počet, ale aj podiel rozpočtových SZ bol v Žilinskom kraji. Najviac bolo zistených 1 013 poberateľov sociálnych služieb v jednom zariadení v Bratislavskom kraji. Bratislavský a najmä Žilinský kraj majú pomerne veľké zastúpenie v ZSS detí do 9 rokov. Prekvapivý je neúmerne veľký podiel poberateľov SS do 25 rokov v Žilinskom kraji. Košický kraj má neproporciálne oproti iným krajom SR zas poberateľov sociálnych služieb nad 62 rokov.

Analyzovali sme aj počty žiadostí o poskytnutie starostlivosti v ZSS a počty sťažností na služby v nich. Možno konštatovať, že najväčší nedostatok miest je v Bratislavskom a v Košickom kraji, kde je aj najväčší podiel žiadostí na počet osôb v ZSS.

Podobné zistenia môžu byť využité pri rozhodovaní na úrovni orgánov štátnej správy ale aj podnikateľského prostredia v danej oblasti sociálnej práce.

## PodĎakovanie

Príspevok bol spracovaný v rámci riešenia grantovej úlohy VEGA č. 1/0770/17: Dostupnosť bývania na Slovensku.

## Literatúra

FEJEŠ, M., DUPÁKOVÁ, J., VELIKÁ, M. 2012. *Ako efektívne riadiť zariadenia pre seniorov*. [online]. Bratislava: SOCIA – nadácia na podporu sociálnych zmien pre Nezávislú

platformu SocioFórum. ISBN 978-80-969744-3-6. [cit. 2017-08-01]. Dostupné na: [http://www.socioforum.sk/attachments/category/41/SOCIA\\_Ako-efektivne-riadit-zar-pre-seniorov\\_SF.pdf](http://www.socioforum.sk/attachments/category/41/SOCIA_Ako-efektivne-riadit-zar-pre-seniorov_SF.pdf)

**FEJEŠ, M., GAVUROVÁ, B., NTEFKO, R., BAČÍK, R. 2014.** The Analysis of Social Services' Structure in a Specific Region and its Significance for Health and Social Policy in Slovakia. In: *Polish Journal of Management Studies*. Vol. 10, no. 2 (2014), p. 43-53. ISSN 2081-7452.

**HOLÚBKOVÁ, S., ĎURANA, R. 2013.** *Odvaha na nové sociálne služby*. Bratislava: INESS, 2013. 39 s. ISBN 978-80-969765-3-9 5.

**HUSÁKOVÁ, M., SIKÁ, P. 2012.** Social services in relation to the quality of life for seniors. In *The new Economy*. ISSN 1336-1732, 2012, vol. 5, no. 4, p. 84-95.

**KORIMOVÁ, G., KMEŤOVÁ, E. 2014.** Analysis of Trends in Social Services. In *Journal of Economics and Social Research*. ISSN 1335-7069, 2014, vol. 15, no. 2, p. 206-215.

**KRAJŇÁKOVÁ, E. 2009.** Realizácia sociálnych služieb v podmienkach Slovenska. In *Scientific papers of the university of Pardubice*. 2009, roč. 14, ISSN 1804 – 8048.

**MATOUŠEK, O. a kol. 2007.** *Sociální služby. Legislativa, plánování, hodnocení*. Praha: Portál, 2007. ISBN 978-80-7367-310-9.

**PRUŠA, L. 2007.** *Ekonomie sociálních služeb*. 2. aktualizované a rozšířené vydanie. Praha : ASPI, a.s., 2007 ISBN 978-80-7357-255-6.

**SPRÁVY O SOCIÁLNEJ SITUÁCII OBYVATELSTVA SR**, Ministerstvo práce, sociálnych vecí a rodiny SR.

Dostupné na: <https://www.employment.gov.sk/sk/ministerstvo/vyskum-oblasti-prace-socialnych-veci-institut-socialnej-politiky/spravy-socialnej-situacii-obyvateľstva-slovenskej-republiky.html>

## Contact

Lubica Sipkova

University of Economics, Faculty of Economic Informatics

Dolnozemska cesta 1, 852 35 Bratislava, Slovak Republic

Mail: [lubica.sipkova@euba.sk](mailto:lubica.sipkova@euba.sk)

Viera Labudová

University of Economics, Faculty of Economic Informatics

Dolnozemska cesta 1, 852 35 Bratislava, Slovak Republic

Mail: [viera.labudova@euba.sk](mailto:viera.labudova@euba.sk)