

# FINANANČNÉ HOSPODÁRENIE ZARIADENÍ SOCIÁLNYCH SLUŽIEB V REGIÓNECH SLOVENSKA

## FINANCIAL MANAGEMENT OF THE FACILITIES PROVIDING SOCIAL SERVICES IN THE REGIONS OF SLOVAKIA

**Ľubica Sipková**

---

### **Abstract**

The main purpose of the paper is to characterize and compare income and expenditure of social services and facilities for the implementation of social protection and social protection measures in several of their structures and regions of the Slovak Republic.

At the beginning, the main characteristics of social facilities in their structures in Slovakia in 2015 are approached. Several funding dimensions are described subsequently according to the level, variability and asymmetry of the distribution of income and expenditure. The official data of the annual SOC-1-01 survey, which was provided by the Statistical Office of the Slovak Republic, are used for analyzes. Survey is largely harmonized for comparisons in the European Union.

On the basis of the presented results of graphical and numerical analyzes using statistical methods, the paper concludes that there are significant differences in the management and especially in the forms of distribution of income and expenditure between social service facilities not only in the individual regions of the Slovak Republic according to NUTS III division but also in the different categories and structures of these facilities as regards the number of employees, the type of ownership, the number and age of carers, the type of their health problems, and so on. In the submission, given the limited scope, only some of the results of these analyzes are presented and only some of the conclusions drawn from them are summarized.

**Key words:** social services facilities, financial situation, income, expenditures, social facilities, NUTS III regions of SR

**JEL Code:** J14, J26, C10

---

## **Abstrakt**

Hlavným cieľom príspevku je charakterizovať a porovnať príjmy a výdavky zariadení sociálnych služieb a zariadení na vykonávanie opatrení sociálnoprávnej ochrany a sociálnej kurately vo viacerých ich štruktúrach a podľa regiónov Slovenskej republiky.

Na začiatku sú priblížené hlavné charakteristiky sociálnych zariadení v ich štruktúrach na Slovensku v roku 2015. Následne sú opísané viaceré dimenzie financovania podľa úrovne, variability a asymetrie rozdelenia príjmov a výdavkov. K analýzam sú využité oficiálne údaje pravidelného ročného zisťovania s označením SOC-1-01, ktoré boli poskytnuté Štatistickým úradom Slovenskej republiky. Zisťovanie je do značnej miery harmonizované pre porovnávanie v Európskej únii.

Na základe prezentovaných výsledkov grafických a numerických analýz s využitím štatistických metód sa v príspevku vyvodzuje záver, že sú značné rozdiely v hospodárení a hlavne v tvaroch rozdelení príjmov a výdavkov medzi zariadeniami sociálnych služieb nielen v jednotlivých regiónoch Slovenskej republiky podľa členenia NUTS III, ale aj v rôznych kategóriách a štruktúrach týchto zariadení čo sa týka počtu zamestnancov, druhu vlastníctva, počtu a veku osôb v opatere, druhu ich zdravotných problémov a podobne. V príspevku vzhľadom na obmedzený rozsah sú uvedené len niektoré výsledky týchto analýz a zhrnuté len niektoré závery získané z nich.

**Key words:** zariadenia sociálnych služieb, finančná situácia, príjmy, výdavky, sociálne zariadenia, NUTS III regióny SR

**JEL kód:** J14, J26, C10

---

## **Úvod**

Zabezpečenie sociálnych služieb obyvateľstvu je súčasťou plnenia cieľov Stratégie Európy 2020. Aj podľa Národných priorít rozvoja sociálnych služieb na roky 2015 až 2020, ako nástroja štátnej politiky na predloženie cieľových záujmov, úloh a podporných opatrení vlády SR, ústredným orgánom štátnej správy pri poskytovaní sociálnych služieb je Ministerstvo práce, sociálnych vecí a rodiny SR.

Možnosti poskytovateľov sociálnych služieb (PSS) a hlavne situácia v zariadeniach sociálnych služieb a zariadeniach na vykonávanie opatrení sociálnoprávnej ochrany a sociálnej kurately (ďalej skrátene v sociálnych zariadeniach, SZ) vo veľkej miere závisí

od konkrétnych možností financovania sociálnych služieb v štáte, ale aj od úrovne finančného hospodárenia a teda miery využitia všetkých možností financovania konkrétnym poskytovateľom.

V príspevku je hodnotené a regionálne porovnávané financovanie sociálnych zariadení v SR na základe mikroúdajov pravidelného zisťovania podľa Ročného výkazu o SZ s označením SOC 1-01 za rok 2015. Zisťovanie SOC1-01 je súčasťou Programu štátnych zisťovaní a údaje boli zatiaľ zbierané každoročne od roku 2012 s perspektívou pokračovania v nasledujúcich rokoch za účelom aj medzinárodných porovnaní.

Cieľom príspevku je charakterizovať a regionálne i štrukturálne porovnať finančné ukazovatele hospodárenia podľa zisťovaných znakov sociálnych zariadení s adresou sídla v SR v poslednom aktuálne dostupnom súbore za rok 2015. Rozdelenia zisťovaných príjmových a výdavkových premenných obsiahnutých v databáze poskytnutej Štatistickým úradom SR (ŠÚSR) sú regionálne a štrukturálne porovnané vhodnou aplikáciou deskriptívnych štatistických metód hlavne na kvantilovom základe a získané sú úhrnné a podielové číselné informácie o hospodárení SZ v ich štruktúrach v regiónoch SR, ktoré sú prehľadne tabuľkovo a graficky v príspevku prezentované.

## **1 Vymedzenie pojmov a východísk analýz, metodológia**

Definície, vymedzenia základných pojmov a klasifikácie v spracovávanej sociálnej oblasti, hlavne ohľadom sociálnej situácie, sociálnych služieb a ich poskytovateľov v príspevku neuvádzame. Niektoré boli obsiahnuté už v zákone o sociálnom zabezpečení (zákon č. 100/1988 Zb., platnosť od 16.6.1988 do 31.12. 2003, zrušený 461/2003), upravené v zákone o poskytovaní sociálnych služieb právnickými a fyzickými osobami (zákon č. 135/1992 Zb.) a aktualizované v súčasnosti platnom zákone v SR o sociálnych službách a o zmene a doplnení zákona č. 455/1991 Zb. o živnostenskom podnikaní (zákon č. 448/2008 Zb., platnosť od 15. 11. 1991, účinnosť od 1.7. 2016), alebo v novele zákona o sociálnych službách.

Podľa zákona o sociálnych službách sú vymedzené v SR tieto druhy sociálnych zariadení (s % zastúpením SZ v zátvorke podľa Správy o sociálnej situácii obyvateľstva SR za rok 2015): Domov sociálnych služieb (34%), Zariadenia pre seniorov (26%), Zariadenia opatrovateľskej služby (8%), Špecializované zariadenie (8%), Útulky (6%), Denné stacionáre (6%), ostatné ako Nocľaháreň, Domov na polceste, Zariadenie núdzového bývania, Zariadenie dočasnej starostlivosti o deti, Zariadenia podporovaného bývania, Rehabilitačné strediská (spolu 12%).

Okrem legislatívy možno viaceré vysvetlenia pojmov a súvislostí medzi nimi, ako aj fakty a názory o súčasnom stave, vývojových trendoch sociálnych služieb a ich financovania v SR nájsť spracované vo vedeckých prácach, napr. Kmeťovej (2012), Korimovej a Kmeťovej (2014), Holúbkovej a Ďurana (2013), a o starostlivosti so zameraním na seniorov napr. v článku Zanolitej a Kurucovej (2015) alebo Husákovej, Sika a kol. (2012).

Novela zákona o sociálnych službách (50/2012 Zb.) uvádza už aj nové spôsoby financovania verejných poskytovateľov zriadených obcou vo vybraných druhoch zariadení sociálnych služieb – zariadenie pre seniorov, nocľaháreň, útulok, domov na polceste, zariadenie podporovaného bývania a neverejných poskytovateľov v zariadeniach pre seniorov, zariadeniach opatrovateľskej služby, dennom stacionáre a v nocľahárni. Výška príspevku zo štátneho rozpočtu sa v nich stanovuje podľa druhu služby a množstva prijímateľov. Napr. v zariadeniach pre seniorov aj v zariadeniach opatrovateľskej služby je výška finančného príspevku na jedno miesto a mesiac po 320 eur, v domove sociálnych služieb a v špecializovanom zariadení 330 eur, v dennom stacionáre 184 eur, v zariadení dočasnej starostlivosti o deti 180 eur., v nocľahárni a v útulku po 120 eur.

Pri poskytnutí služby v SZ sa napr. zohľadňuje aj finančná situácia klienta, jeho rodiny, ako aj príjem z predaja nehnuteľností v posledných piatich rokoch. Nové zdroje financovania zahŕňajú príjmy nielen z domácností vo forme úhrad za starostlivosť, poplatkov a prípadne darov, ale aj príjmy zo zdravotných poisťovní, neziskových inštitúcií slúžiacich domácnostiam (NISD, napr. cirkevných organizácií), z verejných zbierok a sponzorských darov, grantov domácich aj zahraničných.

### **1.1 Definovanie premenných**

Premenná *Celkové príjmy* (ročné príjmy sociálneho zariadenia v eurách, v zisťovaní s označením AQ1683) zahŕňa: neinvestičné dotácie (AM3692), dotácie na obstaranie dlhodobého majetku (AG4271), príjmy z rozpočtu samosprávneho kraja (AQ6160), príjmy z rozpočtu obcí (AR3917), príjmy zo súkromného sektoru (DA5370), príjmy zo sektoru NISD (DA5372), príjmy zo zdravotných poisťovní (AR3919), poplatky - úhrady za starostlivosť (AQ3000), príjmy z grantov zahraničných (AQ7381), príjmy z grantov domácich (AR1160), sponzorské dary a verejné zbierky (AL6394) a iné príjmy (AR1161).nížená je o vrátené zdroje zriaďovateľovi (AR1162).

Čo sa týka nákladov na prevádzku SZ, teda finančných výdavkov Feješ a kol. (2012) uvádza približné podiely v ich zložení takto: priame mzdy 40%, strava 20%, správa a administratíva, energie, upratovanie a pranie a ostatné - každá položka po 10%. V zisťovaní

SOC 1-01 sú sumarizované v premennej *Celkové výdavky* (ročné výdavky sociálneho zariadenia v eurách, AQ3901) a zahŕňajú bežné výdavky (AM9089), mzdy a náhrady mzdy zamestnancov (AM5521), odmeny pracujúcich na dohodu a brigádnikov (DA5371), sociálne odvody platené zamestnávateľmi do SP, ZP, a do 2. a 3. piliera dôchodkového sporenia (DA5374), obstaranie dlhodobého nehmotného a hmotného majetku vrátane rekonštrukcií (AM1657) a výdavky na zdravotnú starostlivosť (AR3920).

Na regionálnu analýzu je použitá Spoločná nomenklatúra územných jednotiek pre štatistické účely NUTS III. Má obmeny: SK010 s naším označením 1 pre Bratislavský (BA), SK021 2-Trnavský (TR), SK022 3-Trenčiansky (TN), SK023 4-Nitriansky (NR), SK031 5-Žilinský (ZA), SK032 6-Banskobystrický (BB), SK041 7-Prešovský (PO), SK042 8-Košický (KE) región SR.

## 1.2 Použitá metodológia

Základnou a východiskovou v príspevku bola metodológia viacstupňového triedenia v procedúrach vytvárania vnorených kontingenčných tabuliek tabuľkového procesora Microsoft Excel a hlavne štrukturálnych tabuliek v programovom balíku JMP spoločnosti SAS s možnosťou rýchleho výpočtu relatívnych početností finančných položiek príjmovej a výdavkovej premennej podľa sledovaných znakov.

Z deskriptívnych štatistických mier boli použité základné miery polohy rozdelení finančných premenných (extrémy, priemer, medián, dolný kvartil, horný decil), variability (absolútne – variačné rozpätie, smerodajná odchýlka a relatívne - variačný koeficient), ďalej koeficient šikmosti a špicatosti. Uprednostnené pri komparácii boli robustnejšie kvantilove miery. Aplikované metódy deskriptívnej štatistiky sú vysvetlené napr. v učebnici Pacáková a kol. (2009).

Grafická prezentácia početností stĺpcovými, výsekovými grafmi a tvarov rozdelení spojitých premenných histogrammi a najmä box-plotmi umožnila získať prvý pohľad na rozdelenia finančných položiek podľa druhov sociálnych zariadení a vzájomne ich porovnať, v ich hlbších štruktúrach nájsť rozdiely v ich finančnom hospodárení hlavne s ohľadom na regionálne členenie. Z analytických grafických zobrazení treba spomenúť grafy početností a hodnôt mier podľa regiónov SR, ako aj iné analytické grafy regionálnych porovnaní rozdelení v rôznych štruktúrach SZ hlavne s využitím programov SAS JMP12, Microsoft Excel a Statgraphics Centurion XVI.

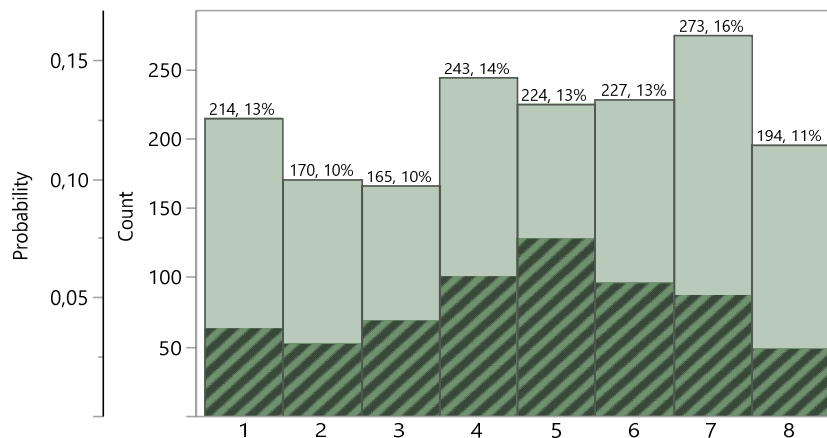
Vzájomné vzťahy numerických premenných sme posúdili aj pomocou párových Pearsonových koeficientov korelácie v korelačnej matici, na charakteristiku vzájomných

súvislostí finančných premenných obsiahnutých v databáze sme využili procedúry viacrozmerných porovnaní (v SAS JMP12).

## 2 Hodnotenie hospodárenia sociálnych zariadení – výsledky

**analýza** Výsledky a závery sa viažu ku kalendárnemu roku 2015. V databáze sa nachádza 1710 záznamových viet v 81 stĺpcoch (informáciu za 81 premenných za každé zo 1710 zariadení sociálnych služieb s adresou v SR). Chýbajúce hodnoty boli iba v dvoch stĺpcoch - 182 zariadení nemalo uvedenú právnu formu (AR3088). Právnej formy 119 - Nezisková organizácia bolo 482 (32 %) zariadení, 321 - Rozpočtová organizácia bola v prípade 634 (41 %) a iná forma v prípade 412 (27 %) zariadení sociálnych služieb.

**Graf 1: Regionálne porovnanie počtov zariadení sociálnej starostlivosti v SR**



Zdroj: vlastná grafická analýza podľa údajov SOC 1-01 v SAS JMP12

Druh vlastníctva a právna forma mali popri počte osôb v referenčnom období (AG4068) a počtu dní prevádzky SZ (AK5635) významný vplyv na výšku príjmov a výdavkov zariadení. Celoročne, teda 365 dní bolo v prevádzke 75 % zariadení, pričom len pod 5 % malo prevádzku menej ako 100 dní v roku 2015.

Počty zariadení sociálnych služieb v jednotlivých krajoch SR (kraje 1 až 8 v SR na osi X) v roku 2015 sú v absolútnom aj v relatívnom vyjadrení (hodnoty nad stĺpcami podľa osi Y) zobrazené na Grafe 1. Šrafovaním vyznačené časti stĺpcov predstavujú počty a zastúpenie SZ s právnou formou 321-Rozpočtová organizácia. Najväčší počet 273 SZ bol v Prešovskom kraji, t. j. 16 % v porovnaní s Trnavským, Trenčianskym a Košickým krajom s 10 % až 11 %-ným zastúpením. Najväčší počet, ale aj podiel rozpočtových SZ bol v Žilinskom kraji.

Štvrtina zariadení mala do 7 poberateľov sociálnych služieb, polovica do 18 a 75 % do 37 poberateľov. Veľkú variabilitu počtov poberateľov o veľkosti variačného koeficientu až 201 % spôsobilo 5 % zariadení s 597 a viac poberateľmi hlavne v Bratislavskom, Banskobystrickom a Prešovskom regióne, pričom najviac bolo zistených 1 013 poberateľov sociálnych služieb v jednom zariadení v Bratislavskom kraji. Služby 1 710 zariadení v SR v roku 2015 využívalo viac ako 5 426 tis. osôb, čo predstavuje 11,42 % obyvateľov SR (posledný riadok Tab. 1).

Celkové príjmy a výdavky ako aj ich položky v sociálnych zariadeniach SR sme z dôvodu porovnateľnosti zariadení podľa ich počtu osôb (počet obyvateľov k referenčnému obdobiu, AG4068) a rôznej doby prevádzky (počet dní prevádzky, AK5635) prepočítali a v krajoch porovnávali vo vyjadrení na osobu a štandardnú dĺžku mesiaca (30 dní).

## 2.1 Charakteristika Celkových príjmov SZ podľa ich položiek

Empirické rozdelenie celkových ročných príjmov SZ v SR v roku 2015 (AQ1683, v eurách) je výrazne kladne asymetrické s priemernou ročnou úrovňou 258 901 eur na zariadenie, pričom ale štvrtina zariadení mala do 273 829 eur, polovica zariadení mala len maximálne 132 054 eur a 75 % zariadení len do 243 973 eur. Po odstránení 5 % extrémne vysokých hodnôt tzv. „Trimmediálny“ priemer je len 219 871 eur, teda nižší ako medián. Aj týchto niekoľko extrémne vysokých hodnôt, 10 % nad 695 077 eur z ktorých najvyššia zistená je 1 747 893 eur, ovplyvnilo hodnotu smerodajnej odchýlky 314 726 eur, ktorá je tak 1,212 násobkom priemernej úrovne (variačný koeficient je 121,56 %), však kvartilové rozpätie nepresahuje 327 tis. eur. Regionálne porovnanie veľkosti úhrnov ročných celkových príjmov SZ spolu (AQ1683) v eurách ako aj ich percentuálne rozčlenenie podľa miesta sídla v krajoch SR obsahuje Tab 1.

**Tab. 1: Celkové príjmy zariadení sociálnych služieb v Slovenskej republike v roku 2015**

Ozn. oblasti	Počet osôb v SZ v referenčnom období			Ročné celkové PRIJMY v €			Celkové PRIJMY zariadení v oblasti na osobu a prepočítaný mesiac prevádzky v €		
	Celkový počet v oblasti	Podiel z počtu za SR v %	Podiel na 1000 obyv. oblasti	Úhrn v kraji	Podiel z úhrnu SR v %	Na osobu v SZ	Úhrn v kraji	Podiel z úhrnu SR v %	Priemer na SZ
1 BA	9427	15,22	14,44	58001040	13,10	6153	215574	16,50	1007
2 TR	6249	10,09	9,87	52725486	11,91	8437	121460	9,30	719
3 TN	5777	9,33	7,25	49641176	11,21	8593	153704	11,76	932
4 NR	8064	13,02	11,81	59452775	13,43	7373	174064	13,32	716
5 ZA	7281	11,75	8,87	54054781	12,21	7424	156992	12,01	701

6 BB	9623	15,53	16,31	49769306	11,24	5172	143909	11,01	634
7 PO	8951	14,45	15,99	60756410	13,72	6788	201213	15,40	737
8 KE	6574	10,61	9,52	58319538	13,17	8871	139727	10,69	720
<b>SR</b>	<b>5426252</b>	<b>100,00</b>	<b>11,42</b>	<b>442720512</b>	<b>100,00</b>	<b>7147</b>	<b>1306645</b>	<b>100,00</b>	<b>765</b>

Zdroj: Vlastná analýza autora podľa SOC 1-01

Objem celkových príjmov o výške viac ako 58 mil. eur malo spolu 214 zariadení v Bratislavskom kraji s 9 427 osobami v sociálnej starostlivosti. Nebol to regionálne však najvyšší objem celkových príjmov (13,10 % z objemu za SR), vyšší mali zariadenia v Prešovskom 13,72 % a v Nitrianskom kraji 13,43 %, pričom zariadenia v Prešovskom kraji mali aj najvyšší objem na obyvateľa. Všetky po zohľadnení počtu dní prevádzky v roku, najvyšší príjem na mesiac a osobu bol v Bratislavskom, resp. Trenčianskom regióne priemerne na zariadenie 1000 eur, resp. 932 eur.

Aj podľa porovnania mier polohy rozdelení (priemery, mediány, dolné a horné kvartily v regiónoch) celkových mesačných príjmov na osobu v SZ, ako aj mier ich variability (smerodajné odchýlky a variačné koeficienty) je zrejmé, že rozdelenia celkových príjmov SZ na osobu a štandardnú dĺžku mesiaca prevádzky sa v regiónoch SR líšia. Najhoršie bola na tom štvrtina SZ v Žilinskom kraji (dolný kvartil je v kraji 5 najnižší). Variabilita príjmov je najväčšia v Bratislavskom, Žilinskom a v Prešovskom kraji, najnižšia v Trenčianskom, Banskobystrickom a v Košickom kraji.

Najvyššia hodnota párového koeficientu korelácie s celkovými príjmami SZ bola zistená pre príjmovú položku – poplatky (úhrady za starostlivosť, položka s kódom AQ3000) a to 0,7371. Ďalší nižší koeficient korelácie bol 0,5888 pre neinvestičné dotácie (AM3692), 0,5723 pre príjmy z rozpočtu samosprávneho kraja (AQ6160). Najväčšie podielom z objemu celkových príjmov SZ v každom kraji sú príjmové položky ako neinvestičné dotácie z ministerstva MPSVaR, príjmy z rozpočtu kraja a úhrady za starostlivosť osôb v starostlivosti. Príjmy z rozpočtu obcí a z grantov zahraničných sú najväčšie v Bratislavskom kraji, však príjmy z rozpočtov obcí aj v Trnavskom a Prešovskom kraji sú nad 3 % z objemu celkových príjmov SZ v kraji.

## 2.2 Charakteristika výdavkov SZ a ich položiek v regionálnom členení

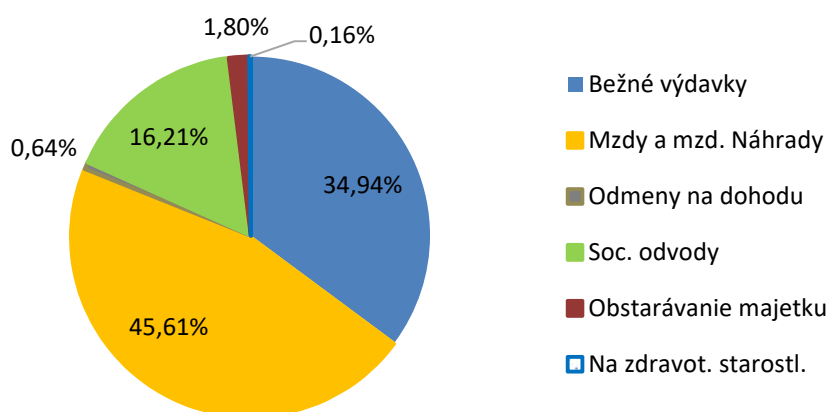
Nulové celkové ročné výdavky v roku 2015 malo až 60 zariadení sociálnych služieb v SR, 10 % malo pod 15 000 eur, štvrtina z nich neprekročila 45 000 eur a medián mal hodnotu 135 tis. eur. (priemer 260 622 eur so smerodajnou odchýlkou 314 746, teda 121 % variabilitou, robustný priemer bez 5 % extrémov bol 221 819 eur). Najvyšší zistené celkové ročné



výdavky mali dve zariadenia v Bratislavskom kraji, obidve právnej formy 321-Rozpočtová organizácia kategórie 5-Vlastníctvo územnej samosprávy s hodnotami cez 1 748 tis. eur.

Vo všetkých krajoch rozdelenie celkových ročných výdavkov, ako aj celkových mesačných výdavkov na osobu v starostlivosti je výrazne kladne asymetrické. Šesť výdavkových položiek a ich podielové zastúpenie je v jednotlivých krajoch veľmi podobné, teda porovnateľné ako za celú SR, hlavne v položkách mzdových a bežných výdavkov (Graf 2), ktoré predstavujú najväčšiu časť - spolu viac ako 80 % celkových výdavkov SZ.

**Graf 2: Štruktúra mesačných výdavkov SZ v SR za rok 2015**



Zdroj: Vlastná grafická analýza autorov podľa údajov SOC 1-01

Zaujímali nás opäť korelačné vzťahy medzi celkovými ročnými výdavkami SZ a ich jednotlivými položkami. Najväčší nárast celkových výdavkov by spôsobil jednotkový nárast miezd a náhrad miezd zamestnancov SZ (koeficient korelácie 0,9792), ďalej nárast sociálnych odvodov (0,9744) a bežných výdavkov (0,9339). Výdavky na zdravotnú starostlivosť (0,0900) spôsobil najmenší lineárny nárast celkových nákladov v existujúcej štruktúre výdavkov SZ v roku 2015.

## Zhrnutie a záver

Napriek cieľom Stratégie Európy 2020 a Národných priorít rozvoja sociálnych služieb na roky 2015 až 2020 v SR so snahou o postupný presun ku komunitnej a domácej forme poskytovania sociálnych služieb sú sociálne služby v rôznych druhoch sociálnych zariadení jednou so základných foriem pomoci na túto pomoc odkázaným obyvateľom SR. Výsledky v aplikačnej časti boli získané využitím rôznych deskriptívnych metód štatistiky, nakoľko sú

podľa SOC 1-01, ktoré je deklarované ako úplné oficiálne ročné zisťovanie Štatistického úradu SR.

Tvar rozdelenia celkových ročných príjmov SZ a tvar celkových ročných výdavkov zariadení sociálnej starostlivosti v SR sa vzájomne moc nelíšia. Dospeli k zaujímavým výsledkom pri regionálnych porovnaníach hospodárenia SZ v SR v roku 2015. Objem celkových príjmov o výške viac ako 58 mil. eur malo spolu 214 zariadení v Bratislavskom kraji s 9 427 osobami v sociálnej starostlivosti. Najvyšší objem celkových príjmov mali zariadenia v Prešovskom 13,72 %, v Nitrianskom kraji 13,43 %, v Bratislavskom kraji (13,10 % z objemu za SR), pričom zariadenia v Prešovskom kraji mali aj najvyšší objem na obyvateľa. Všetkým po zohľadnení počtu dní prevádzky v roku, najvyšší príjem na mesiac a osobu bol v Bratislavskom, resp. Trenčianskom regióne priemerne na zariadenie 1000 eur, resp. 932 eur. Najväčšie podielom z objemu celkových príjmov SZ v každom kraji sú neinvestičné dotácie z ministerstva MPSVaR, príjmy z rozpočtu kraja a úhrady za starostlivosť osôb v starostlivosti.

Aj veľkosť výdavkov sa v zariadeniach sociálnych služieb výrazne líšila. Nulové celkové ročné výdavky v roku 2015 malo až 60 zariadení sociálnych služieb v SR. Porovnaním štruktúry výdavkov konštatujeme napr., že položky mzdových a bežných výdavkov predstavujú najväčšiu časť - spolu viac ako 80 % celkových výdavkov SZ a že obstarávanie dlhodobého hmotného a nehmotného majetku vrátane rekonštrukcií je percentuálne vyššie v Žilinskom a v Prešovskom kraji, pričom obstarávanie majetku je prekvapujúco nízkym podielom celkových výdavkov SZ všeobecne vo všetkých regiónoch SR. V Žilinskom kraji sú viac zastúpené odmeny pracujúcich na dohodu a brigádnikov na úkor miezd a náhrad miezd zamestnancov.

## **PodĎakovanie**

Tento článok vznikol s podporou projektu VEGA č. 1/0092/15 a VEGA č. 1/0770/17: Dostupnosť bývania na Slovensku.

## **Referencie**

**FEJEŠ, M., GAVUROVÁ, B., NTEFKO, R., BAČÍK, R. 2014.** The Analysis of Social Services' Structure in a Specific Region and its Significance for Health and Social Policy in Slovakia. In: Polish Journal of Management Studies. Vol. 10, no. 2 (2014), p. 43-53. ISSN 2081-7452.

**DUPÁKOVÁ, J., VELIKÁ, M. 2012.** Ako efektívne riadiť zariadenia pre seniorov [online]. Bratislava: SOCIA – nadácia na podporu sociálnych zmien pre Nezávislú platformu SocioFórum. ISBN 978-80-969744-3-6.

**GAVUROVÁ, B., LIPTÁKOVÁ, E. 2014.** Analýza štruktúry poskytovateľov sociálnych služieb na Slovensku. In: Forum Statisticum Slovacum. Roč. 10, č. 4 (2014), s. 40-46. - ISSN 1336-7420. Spôsob prístupu: [www.ssds.sk](http://www.ssds.sk).

**HOLÚBKOVÁ, S., ĎURANA, R. 2013.** Odvaha na nové sociálne služby. Bratislava: INESS, 2013. 39 s. ISBN 978-80-969765-3-9 5.

**HUSÁKOVÁ, M., SIKÁ, P. 2012.** Social services in relation to the quality of life for seniors. In The new Economy. ISSN 1336-1732, 2012, vol. 5, no. 4, p. 84-95.

**KMEŤOVÁ, E. 2012.** Vývojové trendy v sociálnych službách. In Scientia Iuventa 2012. [CD-ROM]. Banská Bystrica: Ekonomická fakulta UMB, 2012, s. 1-10. 978-80-557-0362-6.

**KORIMOVÁ, G., KMEŤOVÁ, E. 2014.** Analysis of Trends in Social Services. In Journal of Economics and Social Research. ISSN 1335-7069, 2014, vol. 15, no. 2, p. 206-215.

**KRAJŇÁKOVÁ, E. 2009.** Realizácia sociálnych služieb v podmienkach Slovenska. In Scientific papers of the university of Pardubice [online]. 2009, roč. 14, ISSN 1804 – 8048.

**PACÁKOVÁ, V. a kolektív. 2009.** Štatistické metódy pre ekonómov. Bratislava: IURA EDITION, 2009. 411 s. ISBN 978-80-807-8284-9 14.

**ZANOVITÁ, M., KURUCOVÁ, R. 2015.** Vybrané aspekty starostlivosti o zdravie seniov. [online]. Martin : Univerzita Komenského v Bratislave Jesseniova lekárska fakulta v Martine, 2015. ISBN 978-80-89544-93-6.

## **Kontakt**

Lubica Sipkova

University of Economics, Faculty of Economic Informatics

Dolnozemska cesta 1, 852 35 Bratislava, Slovak Republic

Mail: [lubica.sipkova@euba.sk](mailto:lubica.sipkova@euba.sk)