

VSTUP NA TRH PRÁCE V KONTEXTU DALŠÍCH PROMĚNNÝCH

ENTRY INTO THE LABOUR MARKET IN THE CONTEXT OF OTHER VARIABLES

Ondřej Nývlt

Abstract

The beginning of working life is one of the most important points in another professional history. Long-term unemployment after leaving school can cause long-term problems not only in working but also in personal and family life. This study will study the variables that affect labor market entry. The level of highest education and unemployment of parents, gender, geographical indicators, as well as the quality of housing during childhood will enter to the regression analysis. For these analyzes, it is possible to use data from ad hoc MML survey, which focuses on the retrospective view of the respondents of their school and the beginning of their professional life. The survey was carried out in 2016 and 1139 respondents aged 18 to 40 year.

Key words: regression analysis, labour market, unemployment

JEL Code: J11, J21, J24

Úvod

Úspěšnost ve školním životě zcela jistě ovlivňuje nejenom vstup na trhu práce. Překvapivě značné rozdíly panují i například ve volbě rodinného chování, kdy například osoby s nižším vzděláním výrazně méně vstupují do manželství, nebo se více rozvádějí (Nývlt 2007, 2016).

Lze tvrdit, že vzdělání je základní stupeň sociální stratifikace (např. Bourdieu a Passeron, 1977, Sewell, 1971). Obecně se právě délka jednotlivých stupňů vzdělání považuje za základní měřitelnou stratifikovanou proměnnou (Becker, 1975). V souvislosti se vzděláním se dlouhodobě upozorňuje na závislost mezi předáváním vzdělání z otce na děti již ve studiích ze začátku šedesátých let v USA (Blau a Duncan, 1967). Souvislost mezi vzděláním rodičů a kulturním kapitálem jejich potomků zkoumal americký sociolog DiMaggio (1982). V České perspektivě lze upozornit na studii Matějů a kol. (2003) porovnávající mezigenerační přenos

sekundárního a terciárního vzdělání před a po revoluci v roce 1989 ve studii Kouckého a Bartuška (2010) je zmíněno, že vzdělávací systém mezi roky 1950 – 2000 označen jako elitářský, lze tedy předpokládat, že shoda vzdělání bude častější u osob s vysokoškolským vzděláním. Z pohledu na danou problematiku lze ocenit především diplomovou práci Pavly Tůmové (Tůmová, 2015), jejímž cílem bylo určit, které charakteristiky mají vliv na mezigenerační přenos.

Z demografické perspektivy lze vztahovat úroveň dosaženého vzdělání k rodině, kde dítě vyrůstá, tedy mimo jiné absolvuje svojí školní docházku. Absence jednoho z rodičů může mít významný vliv na školní a především profesní kariéru. Nárůst individuálních práv a svobod jednotlivce v šedesátých letech přinesl v Evropě nárůst podílu jiných forem soužití na úkor manželství (Lesthaeghe, 1983). Zároveň růst zaměstnanosti žen umožňoval jejich větší emancipaci a zvyšoval jejich ekonomickou nezávislost na partnerovi či příbuzných (Becker, 1993).

Pro vývoj dítěte a dalšího upatnění na trhu práce hraje významnou roli i materiální stránka věci, kdy například ohrožení příjmovou chudobou může výrazně přispívat ke zhoršení školního prospěchu. Obecně se na daný problém zaměřuje šetření Nadace Sirius realizované firmou MEDIAN, jehož výsledky byly prezentovány například na konferenci Stav české rodiny, co ji chrání a ohrožuje. V rámci konference byly zmíněny hlavní rizika, která mají vliv na míru chudoby v rodinách s dětmi (Prokop 2016).

Dalšími faktory ovlivňující vstup na trh práce může být nevhodné prostředí pro bydlení, přičemž kvalitu bydlení lze vidět dle různě mezinárodně uznávaných definic (např. Health Principles of Housing (Healths principles of Housing, 1989), v České republice na toto téma vznikla základní koncepce bydlení (Koncepce bydlení České republiky do roku 2020, 2016). Pro vývoj v celém poválečném období se vžil termín nuklearizace (Kobrin, 1976), neboli přechod k tzv. nukleární rodině. Z dat posledních sčítání vyplývá (Bartoňová, Nývlt, 2011), že podíl vícegeneračních soužití významně klesá. Přesto právě nemožnost založení vlastní rodiny a nechtěná vícegenerační soužití mohou vést k tlaku a deprivaci dětí.

K dalším faktorům ovlivňující úspěšnost studijního života můžeme řadit základní genderový princip, kdy zvláště v poslední době se jednotlivé výzkumné studie zaměřují na rozdíly mezi pohlavími, nebo jako v jiných studiích lze zohlednit geografický princip, kdy výsledné hodnoty lze poměřovat například dle kraje (okresu) bydliště, nebo velikosti kategorie sídla nebo hustoty osídlení.

1. Data

Studie má za cíle komplexně zachytit vstup na trh práce, jednotlivé etapy vzdělávání osob. Z tohoto pohledu není možné pouze vycházet z jednoho zdroje, nebo z klasických demografických zdrojů. Ke zjištění základních východisek je proto nutné specifické šetření primárně zaměřené na danou tematiku.

Pro analýzu týkající se úspěšnosti vstupu na trhu práce je možné využít specifické ad hoc modul z rozsáhlého šetření MML-TGI (v kompetenci MEDIAN). MML-TGI je nejrozsáhlejší studie o spotřebě výrobků a služeb s napojením na údaje o sledovanosti televize, poslechovosti rádií, čtenosti tisku, práci na internetu. Šetření však obsahuje též řadu sociodemografických údajů o jednotlivých respondentech. Jedná se o dlouhodobě koncipované šetření, které probíhá již od roku 1996. K samotné analýze je však využito ad hoc šetření zaměřené na kvalitu bydlení v dětství v podobě retrospektivního zjišťování. Ad hoc šetření proběhlo v období říjen-prosinec 2016. Celkem se šetření zúčastnilo 1139 respondentů ve věku 18 až 40 let. V kontextu studie je důležité, že šetření není pouze omezeno na soukromé byty, ale i na byty mimo domovní fond. Dané ukazatele jsou zjišťovány v retrospektivním pohledu, kdy se již dospělých osob ptáme na jejich dětství.

2. Metodika

K analýze vlivu jednotlivých faktorů na školní a pracovní úspěchy byla využita logistická regresní analýza s využitím metody forward step-wise. Tato metoda postupně zařazuje prediktory podle toho, zda zvyšují vysvětlující sílu modelu. Jako kritérium vstupu proměnné (PIN) byla použita hladina spolehlivosti 0,05 – v každém kroku je tedy zařazena další proměnná, která vysvětluje nejvíce zbytku rozptylu vysvětlované proměnné (problémy ve škole), pokud při kontrole dosud zařazených proměnných souvisí s vysvětlenou proměnnou na hladině spolehlivosti 95 %.

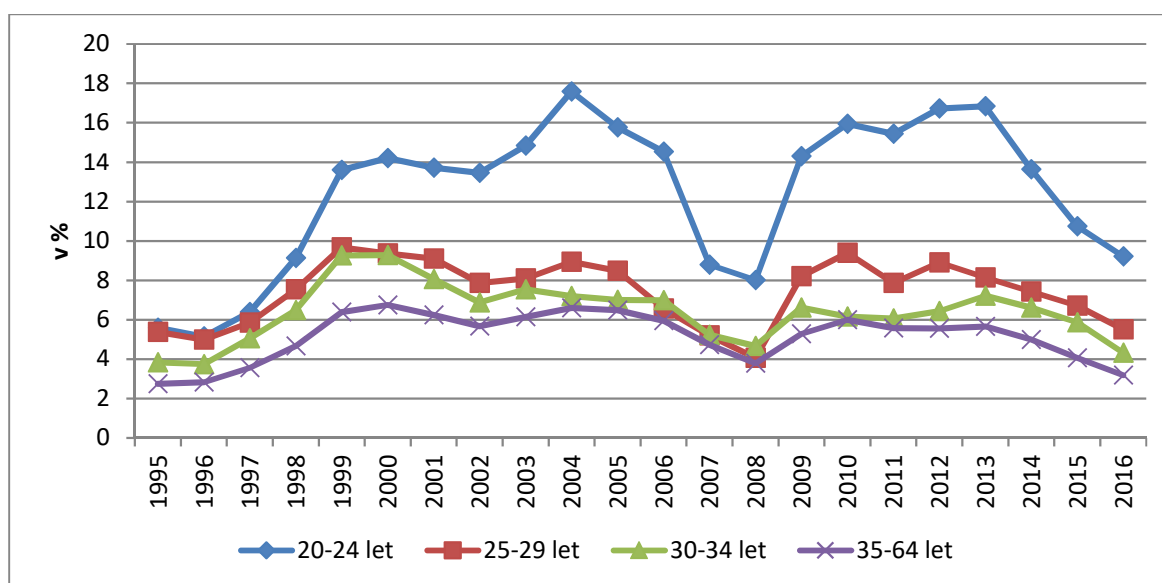
Model jako hlavní vysvětlovanou proměnnou zařadil kritérium úspěchu či neúspěchu na začátku pracovní kariéry, proměnná tedy nabývá vždy dvou hodnot, které indikují splnění základního předpokladu. Tento základní předpoklad je definován existencí nebo neexistencí nezaměstnanosti při vstupu na trh práce.

Základem je též vybrat takové vysvětlující proměnné, které jsou na sobě vzájemně nezávislé, neexistence tzv. kolinearity. Zá je daná výběrem a kontrolou přes základní korelační ukazatele, dále i výběrem jednotlivých vysvětlujících proměnných podle obsahového vymezení. Veškeré výpočty jsou provedeny v softwaru SPSS.

3. Analýza vstupu na trh práce

Mladí lidé na trhu práce jsou jednou z nejohroženějších skupin na trhu práce, nejkritičtěji se jeví především období bezprostředně navazující po ukončení školy. V krizovém roce 2009 vzrostla pravděpodobnost nezaměstnanosti nebo nalezení zaměstnání po ukončení studia na 30,8 %, přitom rok předtím činila pouze 19,8 % (Strašilová, Nývlt, 2014). Z toho jednoznačně plyne, že vstup na trh práce je v první řadě zcela zásadně ovlivněn situací na trhu práce, přitom ale lze říci, že nezaměstnanost mladých představuje hlavní zdroj celkové nezaměstnanosti společně s nezaměstnaností mladých matek s malými dětmi. Bohužel v delším časovém období je možné použít pouze věkové odlišení, z něhož je jednoznačně vidět, že vysoká míra nezaměstnanosti je dlouhodobě vysoká ve věkové skupině 20-24 let, vyšší je i ve věkové skupině 25-29 let a 30-34 let.

Graf 1: Míra nezaměstnanosti v České republice v jednotlivých věkových skupinách (1995-2016)



Zdroj: VŠPS (1995-2016)

V rámci dat z MML-TGI lze získat kvalitativní data umožňující rozlišit, které skupiny osob jsou při vstupu práce na trh práce nejohroženější. V rámci této kapitoly analyzujeme soubor osob, které uvedly jeden z možných kódů v otázce směřující na existenci a délku nezaměstnanosti během dvou let po ukončení vzdělávání. Na výběr byly tři možnosti, respondent nebyl nezaměstnaný během dvou let po ukončení vzdělávání, nebo respondent byl nezaměstnaný, ale kratší dobu než půl roku, v poslední variantě byl nezaměstnaný po dobu delší než půl roku. Naopak ve finálním souboru nebudou osoby, které mají v dané otázce kód

nezjištěno, nebo na ní neodpovídaly, protože v současné době studují. Danému vymezení odpovídalo 828 respondentů, z nichž 130 odpovědělo, že bylo nezaměstnaných během dvou let po ukončení studia déle než půl roku, dále 189 bývalých studentů odpovědělo, že bylo nezaměstnaných po dobu kratší než půl roku. Dohromady více než třetina studentů po skončení studia (38,5 %) zažila období krátkodobé nebo dlouhodobé nezaměstnanosti.

Tab. 1: Existence nezaměstnanosti po ukončení studia

Existence nezaměstnanosti	Absolutně	v %
Ne	509	61,5
Ano, na dobu kratší než půl roku	189	22,8
Ano, na dobu delší než půl roku	130	15,7
Celkem	828	100

Zdroj: Data MML-TGI, specifický modul 1397 respondentů ve věku 18 až 40 let

V následném regresním modelu lze analyzovat, které proměnné jsou určující pro úspěšný nebo neúspěšný vstup na trh práce. Jako vysvětlovanou proměnnou zvolíme existence nezaměstnanosti po ukončení studia. Jako neúspěšný vstup na trh práce budeme považovat skutečnost, že osoby byla nezaměstnaná během dvou let od ukončení studia bez ohledu na délku této nezaměstnanosti. Logicky jako opačnou situaci budeme považovat stav, kdy respondent nebyl nezaměstnaný po celou dobu dvou let od ukončení studia. Do této kategorie budeme počítat i respondenty, kteří si ani práci nehledají, ale vzhledem k extrémně nízké početnosti těchto osob, můžeme daný vliv zanedbat. Do daného modelu nevstupují osoby, které neuvedly ani jeden z možných kódů (nezjištěno), nebo v současné době studují.

Vysvětlujícími proměnnými v tomto modelu budou:

- nekvalitní bydlení (respondent se do svých 15 let stěhoval třikrát a více nebo uvedl nekvalitní typ bydlení (např. ubytovna), subjektivně považoval své obydlí, kde trávil nejvíce času za nevyhovující, nebo v něm byla velká vlhkost, nebo se jednalo o obydlí s velkou hlučností, kriminalitou, nebo se jednalo o obydlí malé rozlohy s nedostatkem soukromí)
- nejvyšší vzdělání jednoho z rodičů (základní nebo střední bez maturity, střední s maturitou, vysokoškolské)
- délka nezaměstnanosti jednoho z rodičů delší než 1 rok
- typ rodiny (vyrůstal v biologické rodině versus ostatní typy rodin)
- pohlaví respondenta

- velikost obce (kategorie do 999 obyvatel, 1000-4999 obyvatel, 5000-19999 obyvatel, 20000-99999 obyvatel, 100000 obyvatel a více)
- počet členů domácnosti

Tab. 2: Logistický regresní model – existence nezaměstnanosti po ukončení studia

	B	S.E.	Sig.	Exp(B)
Kvalita bydlení	0,525	0,153	0,001	1,691
Nezaměstnanost jednoho z rodičů déle než 1 rok – Ano			0	
Nezaměstnanost jednoho z rodičů déle než 1 rok – Ne	-1,08	0,218	0	0,34
Nezaměstnanost jednoho z rodičů déle než 1 rok – Nevím	-0,442	0,273	0,105	0,643
Velikostní kategorie sídla - do 1 tis. obyv.			0	
Velikostní kategorie sídla - do 5 tis. obyv.	-1,062	0,29	0	0,346
Velikostní kategorie sídla - do 20 tis. obyv.	-0,586	0,266	0,027	0,556
Velikostní kategorie sídla - do 100 tis. obyv.	-0,066	0,256	0,795	0,936
Velikostní kategorie sídla - nad 100 tis. obyv.	-0,841	0,297	0,005	0,431
Konstanta	0,097	0,378	0,798	1,102

Pozn.: Další aspekty modelu: Nagalke-R square výsledného modelu = 0,134 a správně je klasifikováno cca 60,9 % případů oproti 67,7 % případů v nulovém modelu. Model tak má střední vysvětlující sílu.

Zdroj: Data MML-TGI, specifický modul 1397 respondentů ve věku 18 až 40 let

Tři vysvětlující proměnné se ukázaly jako významné. V první řadě to byla kvalita bydlení. Pokud respondent bydlel v nevyhovujícím prostředí, měl 1,691 větší šanci být nezaměstnaný v prvních dvou letech od ukončení studia než osoby žijící ve vyhovujícím bydlení. Další velmi významnou proměnnou se ukázal vliv přenosu lidského kapitálu, kdy se zcela významně přenášel vliv nezaměstnanosti rodičů na děti. Pokud ani jeden rodič během svého pracovního života nebyl nezaměstnaný déle než jeden rok, pak daný respondent měl pouze 0,34 šanci nezaměstnanosti po ukončení studia ve srovnání s referenční kategorií (respondenti, kde alespoň jeden rodič byl během svého pracovního života nezaměstnaný déle než 1 rok). Velmi významným faktorem se též ukázalo místo bydliště respondenta, což odpovídá tomu, že v obcích s nižším počtem obyvatel je mnohem složitější pracovní uplatnění, naopak ve velkých městech, především v Praze je míra nezaměstnanosti relativně nízká. Dané tvrzení lze uplatnit pro celé porevoluční období.

Závěr

Vstup na trh práce je zcela základním faktorem, který ovlivňuje nejenom celkovou další profesní kariéru, ale i budoucí kvalitu života včetně možné realizace v rodinném životě. V rámci tohoto článku byla použita logistická regresní analýza s využitím metody forward step-wise. Metoda postupně zařazuje prediktory podle toho, zda zvyšují vysvětlující sílu modelu. Ukazuje tedy klíčové faktory, které mají vliv pro úspěšný vstup na trh práce (definováno neexistencí nezaměstnanosti dva roky po ukončení studia). V rámci dané studie nelze využít velká výběrová šetření, protože neobsahují detailní informace retrospektivního rázu. K tomuto typu analýzy tedy bylo využito ad hoc šetření včleněné k mezinárodnímu šetření MML-TGI. Šetření se zúčastnilo 1139 respondentů ve věku 18 až 40 let s cílem získat informace o studijním životě a začátku profesní kariéry.

Z jednotlivých analýz plyne, že výše dosaženého vzdělání ovlivňuje celou řadu základních ukazatelů (např. naději dožití, úroveň plodnosti, výši mzdy atd). Logistická regresní analýza zcela jednoznačně ukazuje, že faktory nekvalitního bydlení a nízkého vzdělání rodičů, významně zvyšují šanci nezaměstnanosti po ukončení studia. Obecně méně významnými se zde ukazují geografické proměnné, které spíše hrají roli v kontextu odlišné úrovně celkové nezaměstnanosti podle jednotlivých velikostí kategorie sídel. Zcela marginální se zde ukázal faktor, zda respondent vyrůstal s jedním nebo oběma rodiči, což lze dát do souvislosti s tím, že tento faktor byl pravděpodobně zastíněn faktorem nekvalitního bydlení.

Literatura

Becker, G. S. 1975. *Human Capital: A Theoretical and Empirical Analysis, with Special Reference to Education*. National Bureau of Economic Research, Second Edition, ISBN: 0-226-04109-3.

Becker, G. S. 1993. *A Treatise on the Family*. Cambridge: Harvard University Press.

Blau, P.M. & Duncan, O.D. 1967. *The American Occupational Structure*. The Free Press, ISBN: 0-02-903670-4.

Bourdieu, P. & Passeron, J. C. 1977. *Reproduction in Education. Society and Culture*. Beverly Hills: Sage.

Health Principles of Housing. 1989. Geneva: World Health Organization. Dostupné z:
<http://apps.who.int/iris/bitstream/10665/39847/1/9241561270_eng.pdf>

DiMaggio, P. 1982. Cultural Capital and School Success: The Impact of Status Culture Participation on the Grades of US High School Students. *American Sociological Review* 47, 2, 189-201.

Koncepce bydlení České republiky do roku 2020. 2016. Praha: Ministerstvo pro místní rozvoj.

Kobrin, F. E. 1976. *The fall in household size and the rise of the primary individual in the United States*. *Demography*, 13(1), s. 127–138

Lesthaeghe, R. 1983. A Century of Demographic and Cultural Change in Western Europe: An exploration of Underlying Dimension. *Population and Development Review*, 9(3), s. 411–435.

Matějů, P. & Řeháková, B. & Simonová, N. 2003. Transition to University under Communism and after Its Demise. The Role of Socio-economic Background in the Transition between Secondary and Tertiary Education in the Czech Republic 1948-1998. *Sociologický časopis / Czech Sociological Review* 39 (3), s 301–324, ISSN 0038-0288.

Nývlt, O. 2007. *Formování a rozpad domácností z dat SLDB a VŠPS se zaměřením na osoby ve věku 20–49 let*. Disertační práce. Praha.

Nývlt, O. & Strašilová, G. 2014. *Mladí lidé na trhu práce*. 2014. Tisková konference, ČSÚ, Praha. Dostupné z:
<https://www.czso.cz/documents/10180/23194310/csu_tk_mladi_prezentace_20141128.pdf/bcb2e3-17ce-4868-aea9-13e4fdf5b209>

Nývlt, O. 2016. Ženy v rodinných domácnostech s dětmi a jejich postavení na trhu práce v kontextu vývoje po roce 1989. *Demografie [online]*. 2016, roč. 58, č. 3, s. 197–212. ISSN 1805-2991. Dostupné z:

<<https://www.czso.cz/documents/10180/33199355/nyvlt.pdf/eb5ac7fc-7fb1-476e-874a-7c0d9c950796?version=1.0.>>

Nývlt, O. & Bartoňová, D. 2011. Rodinné domácnosti na trhu práce: Vývoj ekonomické aktivity otců a matek z hlediska věku dětí. *Demografie*, 53(3), 215-222.

Prokop, D. 2016. *Stav české rodiny. Koneference: Stav české rodiny, co ji chrání a ohrožuje*. Dostupné z: https://www.nadacesirius.cz/soubory/ke-stazeni/konference/3_Mgr-et-Mgr-Daniel-Prokop-Stav-ceske-rodiny-uvod-sociologa.pdf

Sewell, W. H. 1971. Inequality of Opportunity for Higher Education. *American Sociological Review*, Vol. 36, Issue 5, s. 793-809.

Tůmová, P. 2015. *Mezigenerační srovnání společenského postavení*. Diplomová práce. Praha. VŠE, 79 s.

Contact

Ondřej Nývlt

University of Economics

ondrej.nyvlt@vse.cz