

VLIV POŘADÍ A POČTU NAROZENÝCH DĚTÍ NA ČESKOU SPOLEČNOST

Daniela Bezchlebová

Abstrakt

V dnešní době je struktura rodiny velmi odlišná od struktury rodiny před sto lety. Rodiny dnes ovlivňují počet a často i pohlaví svých dětí. Psychologické studie poukazují na to, že počet dětí v rodině a pořadí v jakém se jedinci narodí, ovlivňuje jejich osobnost, postoje k životu a chování. Jedinci se tak liší svými přístupy ke světu, ambicemi, ale i povahami. Součástí této práce je shrnout současné studie a poukázat na to, čím se vyznačují děti prvorozené od druhorozených, jaký je vývoj v České republice a jaký by to mohlo mít dopad na budoucnost vývoje české populace z hlediska sociálních vztahů, reprodukce, ale i pracovních pozic.

Klíčová slova: struktura rodiny, pořadí narození, společnost

Abstract

Nowadays, family structure is very different from the structure of the family a one century ago. Families today affect the number and often the sex of their children. Psychological studies show that the number of children in the family and the order in which the individual is born, it affects their personality, attitude to life and behavior. Individuals that differ in their approaches to the world, the ambitions, but also temperaments. Part of this paper is to summarize recent studies and point out the feature children firstborn from secondborn, what is development in the Czech Republic and what it could have an impact on the future development of the Czech population in terms of social relationships, reproduction, but also work positions.

Key words: family structure, birth order, society

JEL Code: J1

Úvod

V posledních letech se stále častěji řeší problém úbytku obyvatel ve vyspělých zemích v důsledku snižujícího se počtu živě narozených dětí jedné ženě. Některé studie však také poukazují na to, že bychom neměli opomíjet ani strukturu rodin resp. počet a pořadí

narozených dětí v rodině, přičemž jedináčkové nebo prvorození se údajně vyznačují určitými velmi podobnými vlastnostmi. I přesto, že je velmi problematické s určitostí dokázat vliv pořadí, do kterého se jedinec v rodině narodí, jedno je jisté – společnost se mění ať už v důsledku technického pokroku, nebo vlivem změn ve struktuře rodiny. Tato práce se snaží shrnout hlavní problémy několika teorií a upozornit, jaký vliv na společnost by mohl mít svět složený z „rozmazlených malých vládců.“¹

1 Teorie o pořadí narozeného dítěte

Existuje neskutečně mnoho teorií, které poukazují na to, že pořadí, do kterého se jedinec v rodině narodí, ovlivňuje jeho chování, postoje, názory, a že existují určité společné rysy pro jedináčky, prvorozené, druhorozené a nejstarší. Prvním, kdo se začal zabývat vlivem pořadí narození na utváření osobnosti jedince, byl australský psychiatr A. Adler (Adler, 1964).

Všechny dosavadní teorie mají svá úskalí a velmi těžko se prokazují, zejména proto že je zde spatřován vliv mnoha dalších faktorů (Lindsey, 2012), například pohlaví, věkový rozdíl mezi sourozenci, vícečetné porody, adopce, smíšené nebo neúplné rodiny, náboženství, počet dětí v rodině, ekonomická situace, politická situace, nároky rodičů na dítě a jiné. Níže je popsáno několik těchto velmi zásadních faktorů a jejich vliv na teorii o pořadí narození dítěte do rodiny.

Pohlaví je jedním z faktorů, který může být v rozporu z teorií o pořadí narození dítěte. Je zde totiž spatřován vliv odlišného vývoje mezi sourozenci stejného pohlaví a mezi sourozenci opačného pohlaví. V případě několika sourozenců různých pohlaví může mít první dítě, které se narodí opačného pohlaví velmi podobné vlastnosti jako prvorozené dítě.

Druhým faktorem může být věkový rozdíl, který existuje mezi sourozenci. V případě velkého věkového rozdílu mezi sourozenci, může být vliv pořadí velmi malý. Pro sourozence je to velmi podobné situaci, kdy by vyrůstali jako jedináčci.

Třetím faktorem, který může narušit teorii o pořadí, je narození vícero dětí. Narození více dětí najednou může vést k úplně jiné roli v rámci rodinného postavení, což může vést k větší soupeřivosti o pozornost rodičů než by tomu bylo u dětí, které do rodiny přicházely postupně. Čtvrtým faktorem je narození dítěte do smíšené nebo neúplné rodiny, protože rodiny, kde je jedním rodičem cizinec, který může vyznávat odlišné normy a pravidla, může vytvářet úplně odlišné rodinné prostředí. U neúplných rodin je spatřován vliv absence jednoho z rodičů, případně suplování výchovy některých z prarodičů.

¹ Označení spojené zejména s politikou jednoho dítěte v Číně. Obvykle je tím myšlen muž jedináček, který je averzní k riziku, méně důvěřivý a méně důvěryhodný (Hinsliff, 2015).

Pátým faktorem je náboženství, případně jiná přesvědčení nebo tradice, které vytváří rozdílné názory a představy ve výchově rodiny.

Šestým faktorem může být celkový počet dětí, které vyrůstají blízko sebe (např. velmi blízcí příbuzní, kteří vyrůstají společně).²

Sedmým faktorem je ekonomická situace dané země nebo jen rodiny, jejíž následky mohou měnit postavení rolí v rámci rodiny. Jedná se zejména o válečné stavy, chudobu nebo horší ekonomické postavení v rámci společnosti, kdy rodina ovlivňuje vývoj jednotlivých dětí svým chováním, poskytovanou péčí, což může vést i k horšímu zdravotnímu stavu členů rodiny apod.

Osmým faktorem je politická situace a rozhodnutí v dané zemi. Nejrůznější vládní opatření, podpory rodin, zákony apod.

Devátým faktorem jsou nároky rodičů na dítě, kdy si například rodiče přejí chlapce a narodí se děvče, od níž mají rodiče stejná očekávání jako od chlapce. Neméně významnou roli pak hrají nejrůznější ambice a představy rodičů o výchově dětí, kdy rodiče používají nestandardní výchovné metody (v krajních případech i různé fyzické a psychické tresty apod.).

1.1 Vliv narozených podle pořadí na migraci, společnost a ekonomiku

Otázkou nadále zůstává, jaký může mít vliv pořadí narození na společnost jako celek. Jedním ze zmiňovaných důsledků vlivu pořadí, je například role jedince při migračním rozhodování. Podle Brattiho (Bratti a spol., 2015) jsou k migraci náchylnější zejména jedinci, kteří se do rodiny narodí jako první. Typickým příkladem jsou země rozvíjející, kde rodiče vysílají nejstarší syny do zemí rozvinutých za práci, avšak s očekáváním, že se jejich potomek vrátí (je to jistá investice). Ve vyspělých zemích je možné se setkat s tím, že rodiče chtějí, aby jejich potomek studoval v zahraničí, kde může získat lepší vzdělání nebo práci.

Platí tedy, že s větším počtem dětí, roste pravděpodobnost, že jedno z dětí (zpravidla nejstarší syn) bude migrovat.

Jiný vliv na společnost může mít například skutečnost, že byla zaznamenána shoda, kdy nejstarší narozené děti v rodině zastávají velmi podobné profese (Eckstein a spol., 2010). I to by mohl být problém v případě, že převažuje například model jednoho dítěte jako je tomu

² Zde se jedná spíše o sociálně slabší rodiny, které sdílejí jeden prostor společně nebo dětské domovy, kde má každé z dětí úplně jiné postavení než v běžné rodině.

u nás, a tím by mohl na trhu práce chybět typ profesí, které jsou charakteristické pro děti narozené do rodiny v dalším pořadí.

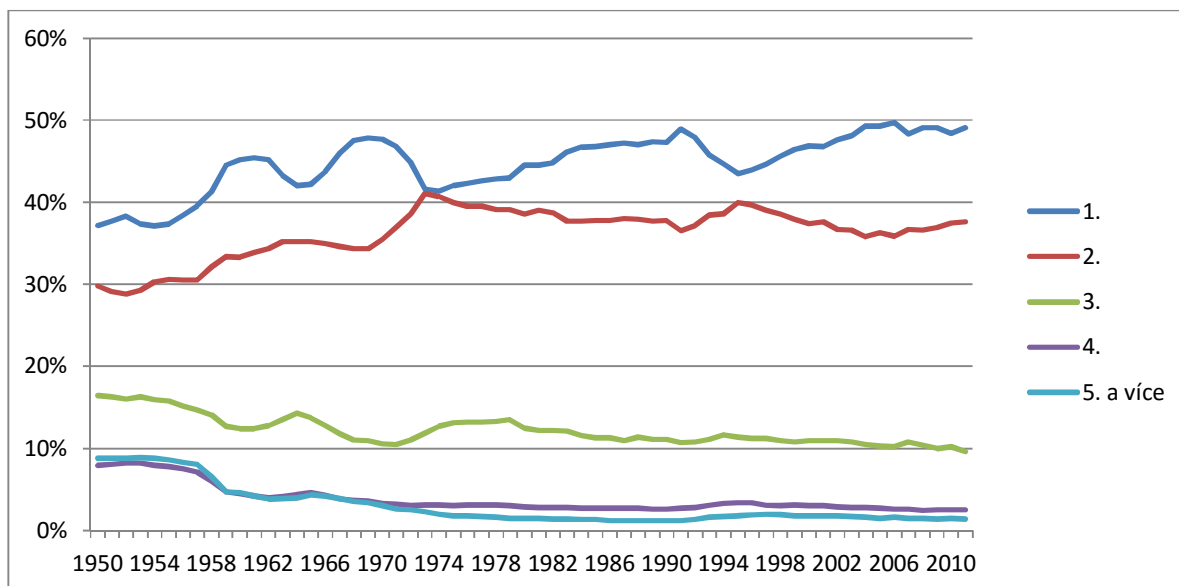
Povahové vlastnosti jedináčků jsou ovlivněné tím, že jsou zvyklí na dostatečnou pozornost (Sulloway, 2001), kterou si nemuseli neustále vybojovávat u rodičů, nemuseli se s nikým o nic dělit ani předhánět, typické pro ně je také to, že si vybírají za přátele také jedináčky. Naopak více bojují o pozornost ve společnosti, kdy se snaží předhánět mezi svými vrstevníky. Tito jedinci se vyznačují společně s prvorozenými vyšší inteligencí (Sulloway, 2001), protože si vysloužili od rodičů nejvíce pozornosti a vhodných genetických dispozic. Tím také tito jedinci bývají zdravější a odolnější vůči stresu a nemocem.

Děti z vícečetných rodin prokazují lepší sociální dovednosti než jedináčci, protože se učí od raného věku komunikovat mezi sebou a podřizovat se pravidlům, rozdělovat si úkoly a nacházet společná řešení. V takových rodinách mají ti mladší sourozenci větší sklony k rizikovému chování, protože se spoléhají na to, že budou někým z rodiny zachraňováni (finančně, emočně i psychicky). To je údajně jedním z důvodů, proč mají někteří jedinci tendenci spořit a investovat (Brown, 2014).

1.2 Struktura narozených dětí v České republice

Většina vyspělých zemí včetně České republiky se vyznačuje poklesem úrovně plodnosti pod hranici prosté reprodukce. Na Obrázku č. 1 můžeme vidět vývoj podílu úhrnné plodnosti podle pořadí narození na celkové plodnosti. Po celé sledované období byl dominantní podíl prvorozených dětí, výjimkou byl rok 1973, kdy byl podíl prvorozených a druhorozených dětí téměř totožný zejména vlivem propopulačních opatření, která byla zaváděna v této době. V druhé polovině 90. let opět s převahou převažuje podíl prvorozených. Podíl dětí narozených ve třetím a vyšším pořadí pozvolna klesá. V roce 1991 je viditelný nárůst podílu prvorozených na úkor poklesu druhorozených. Patrně je to proto, že po uvolnění politických poměrů se mnoho rodin rozhodlo založit rodinu. V roce 1995 je tento trend opačný – vzrostl počet druhorozených na úkor prvorozených.

Obr. 1: Vývoj podílu úhrnné plodnosti v % podle pořadí narození na celkové úhrnné plodnosti v letech 1950-2011



Zdroj: Human Fertility Database, vlastní zpracování

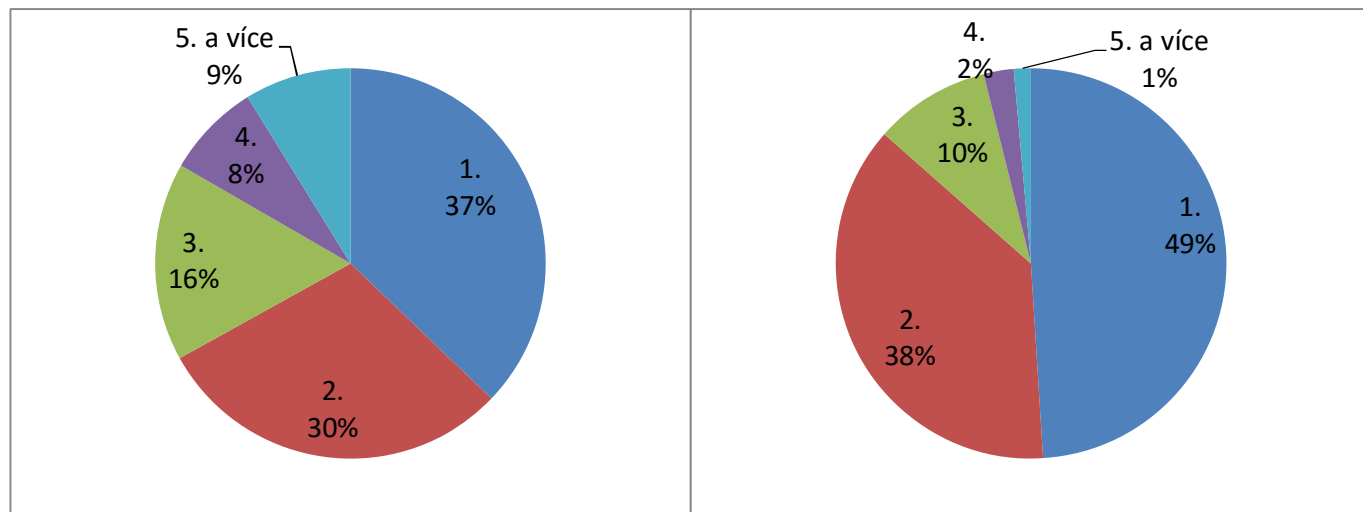
Struktura narozených podle pořadí je ještě lépe patrná z Obrázku č. 2, kde můžeme vidět porovnání podílu úhrnné plodnosti podle pořadí v roce 2011 a v roce 1950. V roce 2011 tvoří prvorozené děti téměř polovinu všech narozených dětí. Model rodiny s jedním nebo dvěma dětmi tvořil v roce 2011 téměř 90 %, v roce 1950 necelých 70 %. V roce 1950 jsme se ještě mohli setkávat i s početnějšími rodinami, vysoký podíl mají v 50. letech 20. století i narození čtvrtého a vyššího pořadí (téměř 20 %), naproti tomu v roce 2011 byl tento podíl velmi zanedbatelný. Pokud bychom brali v úvahu některou z teorií vlivu pořadí narozeného dítěte, je patrné, že v České republice převažuje model rodiny s jedním dítětem. Důvodů může být několik, například častější rozvodovost dnes oproti minulosti, kdy rozvod může vést k tomu, že žena již nechce mít další děti, dalším důvodem může být i to, že žena z biologických důvodů nestihne nebo nemůže mít další děti, protože má první dítě mnohem později, než tomu bylo dříve. Model s jedním dítětem tak může znamenat, že rodiče kladou vyšší nároky na své děti, upínají na ně větší pozornost a chtějí, aby dosahovali větších úspěchů. Takoví jedinci mohou mít úplně jiné sociální návyky a myšlení než jedinci, kteří vyrůstají v početnější rodině s více sourozenci, kde jsou nuceni bojovat o pozornost a musí si zvykat na vzájemnou toleranci a ústupky.

Nesmí se však opomíjet skutečnost, že rodina s jedním dítětem je flexibilnější, může se na svého potomka mnohem více soustředit a nemá takové výdaje jako početnější rodina.

Na druhou stranu tyto děti v dospělém věku nemají tak blízkého příbuzného a mohou prožívat větší pocity osamocení (a tím mít i větší psychické problémy), na rozdíl od rozšířené rodiny, která udržuje více společné kontakty a dovede si později rozdělit i péči o své staré rodiče.

V České republice je v současné době velmi obtížné hodnotit vliv skladby rodiny, zejména kvůli politickému režimu, ve kterém byli jedinci „nuceni“ uzavírat manželské svazky a mít početnější rodinu, vykonávat práce, které byly v souladu s režimem a zároveň mít jistotu práce a výdělku. Po roce 1989 nastal zlom, kdy jsou jedinci na úplně jiné vzdělanostní, ekonomické a sociální úrovni, převládá model jednoho dítěte. Důsledky tohoto modelu není možné přesně určit.

Obr. 2: Vývoj podílu úhrnné plodnosti podle pořadí narození na celkové úhrnné plodnosti v letech 1950 (vlevo) a 2011 (vpravo)



Zdroj: Human Fertility Database, vlastní zpracování

Závěr

I přesto, že je vliv pořadí narozeného dítěte, na jeho inteligenci, názory a vlastnosti sporný, setkáváme se s mnoha případy, kdy se shoduje chování a jednání jedinců podle pořadí ve kterém se narodili. Tato skutečnost by se neměla podceňovat a to zejména proto, že chování a myšlení jedináčků může vést k odlišnému reprodukčnímu a sociálnímu, ale i ekonomickému chování v dnešní společnosti.

Je také velmi problematické zpětně zjišťovat, jaký vliv má pořadí narození dítěte, a to zejména proto, že v mnohých výzkumech, hodnotí sourozenci sebe samotné velmi podobně

Vhodným řešením se jeví, když jsou sourozenci hodnoceni mezi sebou navzájem. V takovém případě jsou shledávány určité významné odlišnosti mezi nimi, které by neměli zůstat bez povšimnutí (Sulloway, 2001).

Přínosem pro novodobou společnost mohou být nejen ambice a cíle prvorozců, ale i hrozby vzniku konfliktů mezi rozmazlenými jedináčky. Vhodným řešením se může jevit začleňování dětí v brzkém věku mezi své vrstevníky a vytvořit tím tak prostředí, kde by měli jedinci prostor pro lepší sociální a psychický rozvoj a získat tím tak určitý kompromis mezi jedináčkem a dítětem, které se narodilo do početnější rodiny.

Zdroje

1. ADLER, A. *Problems of neurosis*. New York: Harper & Row, 1964
2. BRATTI, M., FIORE, S., MARIPIA *Sibling Rivalry and Migration* [online]. 2015 [cit. 2015-10-01].
Dostupné z: https://www.editorialexpress.com/cgi-bin/conference/download.cgi?db_name=ESPE2015&paper_id=310
3. BROWN, J.M. a J.E. GRABLE. *Sibling Position and Risk Attitudes: Is Being an Only Child Associated with a Person's Risk Tolerance?* *Journal of Financial Therapy* [online]. 2014 [cit. 2015-10-10]. DOI: 1944-9771.1072. ISSN 1945-7774.
Dostupné z: <http://newprairiepress.org/cgi/viewcontent.cgi?article=1072&context=jft>
4. ECKSTEIN, D., AYCOCK, K. J., SPERBER, M. A.; MCDONALD, J., VAN WIESNER III, V., WATTS, R. E., GINSBURG, P. *Journal of Individual Psychology; Winter 2010, Vol. 66 Issue 4, p408. A Review of 200 Birth-Order Studies: Lifestyle Characteristics*.
5. GILLIAM, J., CHATTERJEE, S., *The Influence of birth order on financial risk tolerance*. *Journal of Business & Economics Research (JBER)*, 2011, 9.4: 43-50
6. GRAHAM, J., *Birth Order Helps Make Us Unique Retrieved.*, 2005
Dostupné z: http://www.ccedelaware.org/libraries/he_info/birth_order.sflb.ashx
7. HINSLIFF, G. *Spoilt little emperors? Only children aren't just normal, they're the future*. *The Guardian*, 2015 [cit. 2015-10-10]
Dostupné z: <http://www.theguardian.com/commentisfree/2015/may/21/only-child-spoilt-little-emperors-normal-future>
8. LINDSEY, L. J., *The Impact of Birth order on Romantic Relationships, 2012*,
Dostupné z: http://www.alfredadler.edu/sites/default/files/Murphy_MP_2012.pdf

9. SULLOWAY, F. J. *Birth order, sibling competition, and human behaviour* [online].
Conceptual Challenges in Evolutionary Psychology Innovative Research Strategies,
2001, ISBN 978-940-1006-187

Kontakt

Ing. Daniela Bezchlebová

Vysoká škola ekonomická v Praze

nám. W. Churchilla 4,

130 67, Praha 3

xbezd00@vse.cz