

ANALÝZA MOŽNOSTI PŘEDČASNÝCH DŮCHODŮ A PŘEDDŮCHODŮ DO ROKU 2065

Zuzana Mačková – Martina Miskolczi

Abstrakt

Předčasné důchody mají v České republice již dlouholetou tradici, může si o ně zažádat osoba nejdříve 3 roky před dovršením řádného důchodového věku a po vyřízení žádosti jí stát začne vyplácet peněžní prostředky z účtu důchodového pojištění. Nevýhodou je, že při čerpání předčasného důchodu bude řádný starobní důchod trvale krácen. Od roku 2013 mají občané novou možnost čerpat vlastní naspořené peněžní prostředky v rámci dobrovolného III. pilíře formou předdůchodů, ty lze čerpat maximálně po dobu 5 let, minimální doba čerpání je stanovena na 2 roky. Výhodou předdůchodů je, že při jejich čerpání nedochází k trvalému krácení řádného starobního důchodu a navíc jsou uživatelé v době čerpání předdůchodu státními pojištěnci. Počet osob, které by mohly potenciálně čerpat předčasný důchod či předdůchod se bude během následujících let výrazně měnit. Jejich největší nárůst nastane v roce 2040, protože do předdůchodového věku se dostanou silné ročníky narozené v 70. letech minulého století. Následující roky se pak jejich počet bude opět snižovat.

Klíčová slova: předčasný důchod, předdůchod, starobní důchod, důchodový věk

JEL Code: J11, J14, J16, J18, J26

Úvod

V České republice stejně jako v jiných vyspělých státech se s postupem času zvyšuje úroveň zdravotní péče a v populaci přibývá osob, které se dožívají vyššího věku. Bohužel tento jev je spojen i s dvěma negativními skutečnostmi. Lze očekávat zvyšování nezaměstnanosti osob, kterým chybí do řádného odchodu do důchodu jen pár let. Současný trend zaměstnavatelů je bohužel nastaven v neprospěch starších osob, protože častěji se na trhu práce uplatní spíše osoby mladší bez pracovních zkušeností než osoby ve vyšším věku s praxí. Starší osoby se tak stávají pro zaměstnavatele méně potřebné a z hlediska nezaměstnanosti rizikovější skupinou. Rok od roku se bude zvyšovat nejen počet starých osob, ale především počet osob, které by měly mít nárok na starobní důchod. S tím souvisí potenciální zvyšování státních výdajů na starobní důchody. Již nyní je třeba hledat nová řešení, jak zajistit, aby lidé měli stále jistý

příjem ve stáří, protože lze předpokládat, že za stávajících podmínek zvyšující se počet starobních důchodců povede k nižším státním důchodům. Je tedy nutné, aby lidé začali včas přemýšlet i o vlastním soukromém spoření na důchod nad rámec státních důchodů.

1 Projekce potenciálního počtu žadatelů o starobní důchod

1.1 Metoda výpočtu potenciálních nových žadatelů o starobní důchod

Základním pramenem pro výpočet potenciálních nových žadatelů o řádný starobní důchod se stala publikace Projekce obyvatelstva do roku 2100, kterou zpracoval Český statistický úřad v roce 2013. Model výpočtu je založen na třech předpokladech.

Za prvé se předpokládá, že se v tomto období zvyšuje důchodový věk u mužů a žen dle zákona č. 155/1995 Sb. o důchodovém pojištění. U žen je výpočet potenciálního počtu žadatelů podmíněn ještě předpokladem, že do důchodu půjde v daném roce žena, která má 2 děti. Za druhé, výpočet je prováděn na 12 kalendářních měsících bez ohledu na počet dní v měsíci. Poslední podmínkou při konstrukci modelu je počet osob k 1. 1. daného roku, který je stanoven k půlnoci z 31. 12. předcházejícího roku na 1. 1. roku nového.

Důchodový věk je dle zákona č. 155/1995 Sb. stanoven pro muže odcházející do důchodu v roce 2015 na 62let a 10 měsíců. Tohoto důchodového věku dosáhnou v průběhu roku 2015 muži narození během období 10 kalendářních měsíců roku 1952, tj. od 1. 3. 1952 do 31. 12. 1952. Ti jsou v projekci ČSÚ zahrnuti v roce 2015 jako osoby 62leté.

Ve výpočtu se musí tedy zohlednit, že na řádný starobní důchod má nárok pouze 10/12 62letých mužů. Pro zjednodušení popisu výpočtu se potenciální počet žadatelů v roce t bude značit (P_t) a pohlaví (M) pro muže a ($Ž$) pro ženy. Konkrétní výpočet pro rok 2015 pak vypadá takto:

$$P_{M, 2015} = 10/12 * \text{počet 62letých mužů v roce 2015}$$

Pro rok 2016 je výpočet podobný jako v předchozím případě. Problém může nastat pouze v definici věkové skupiny, ze které se výpočet provádí. Důchodový věk pro rok 2016 je pro muže stanoven na 63 let. Tohoto důchodového věku dosáhnou v průběhu roku 2016 muži narození během 12 kalendářních měsíců roku 1953, tj. od 1. 1. 1953 do 31. 12. 1953 a ti jsou v projekci ČSÚ v roce 2016 zahrnuti jako osoby 62leté.

Na řádný starobní důchod má tedy nárok 12/12 těchto 62letých mužů narozených v roce 1953 a výpočet vypadá následujícím způsobem.

$$P_{M, 2016} = 12/12 * \text{počet 62letých mužů v roce 2016}$$

Pro rok 2017 je důchodový věk pro muže stanoven na 63 let a 2 měsíce a toho dosáhnou muži narození od 1. 1. 1954 do 31. 10. 1954. Tito muži jsou v projekci ČSÚ v roce 2017 zahrnuti jako osoby 62leté a do výpočtu bude zahrnuto opět pouze 10/12 z nich.

$$P_{M, 2017} = 10/12 * \text{počet 62letých mužů v roce 2017}$$

Výpočet potenciálního počtu žadatelů v roce 2018 bude složitější, protože se musí zahrnout 2 pravidla pro odchod do důchodu. Muži narození od 1. 11. 1954 do 31. 8. 1955 mají řádný důchodový věk stanoven na 63 let a 2 měsíce a v projekci ČSÚ jsou zahrnuti jako osoby v dokončeném věku 63 let. Muži narození od 1. 1. 1955 do 31. 8. 1955 budou k 1. 1. 2018 vedeny jako osoby 62 leté, protože stanoveného důchodového věku dosáhnou až v průběhu roku 2018. Výpočet vypadá následovně:

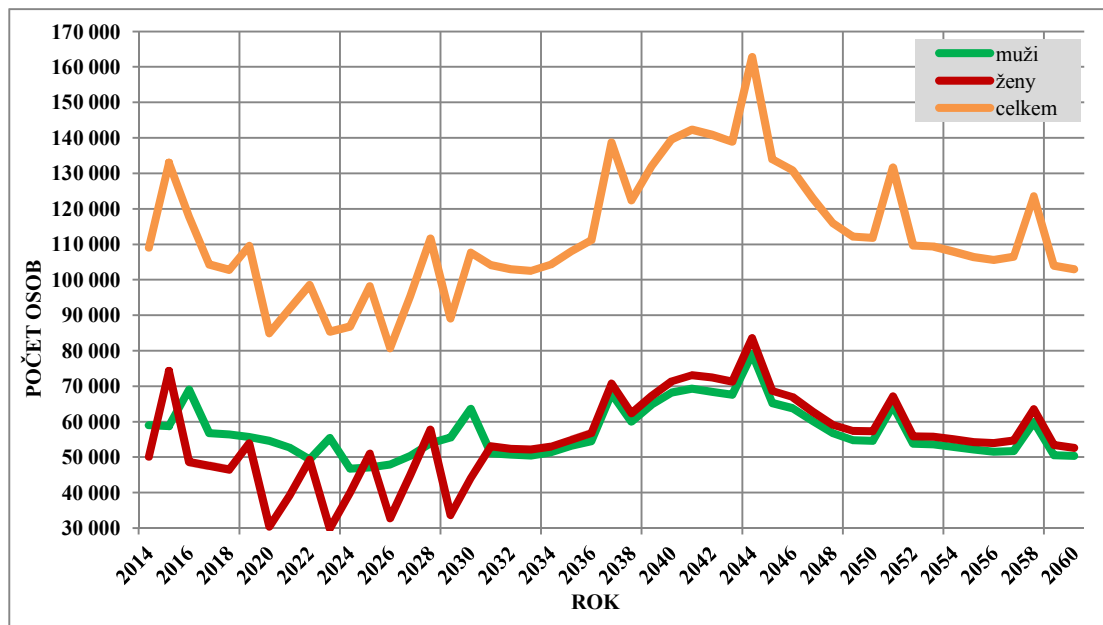
$$P_{M, 2018} = (2/12 * \text{počet 63letých mužů v roce 2018}) \\ + \\ (8/12 * \text{počet 62letých mužů v roce 2018})$$

Pro následující roky je mechanismus výpočtu obdobný jako v předešlých případech a analogickou úvahou lze odvodit výpočet i pro ženy. Musí se pouze brát v úvahu, v jakých věkových skupinách jsou osoby vstupující do výpočtu zahrnuty, kdy se tyto osoby narodily a jaké je stanoveno pravidlo pro odchod do důchodu v daném roce. Detailně je výpočet zachycen v bakalářské práci (Mačková, 2014, str. 42–46).

1.2 Potenciální počet žadatelů o řádný starobní důchod

V předcházející sekci byl nastíněn princip výpočtu potenciálního počtu osob, které budou mít v daném roce nově nárok na starobní důchod v závislosti na prodlužujícím se věku odchodu do důchodu. Výsledný odhad budoucího vývoje zachycuje graf 1.

Nejprve je třeba se zaměřit na rozdílnosti v časové řadě mužů a žen. Z grafu je vidět, že počet mužů se bude v období let 2014–2031 vyvíjet jinak než u žen. Odlišný průběh těchto časových řad lze přisoudit především nelineárnímu prodlužování důchodového věku u žen, protože důchodový věk žen se v tomto sledovaném období zvyšuje každý rok o 4 až 6 měsíců a důchodový věk mužů se zvyšuje postupně každý rok o 2 měsíce. Počet potenciálních žadatelů žen tak bude meziročně značně kolísat, protože s rychlejším nárůstem řádného důchodového věku klesá počet žen, které budou ve výpočtu potenciálních žadatelů zahrnuty.

Graf 1: Potenciální počet nových žadatelů o starobní důchod v letech 2014 – 2060

Zdroj: vlastní výpočet na základě dat z projekce ČSÚ do roku 2100 a věkové kalkulačky MPSV, u žen předpoklad 2 vychované děti

Linie vývoje počtu potenciálních žadatelů mužů v období 2014–2031 bude mít hladší průběh, protože prodlužování důchodového věku u mužů je nastaveno mnohem rovnoměrněji a nemění se pravidlo pro výpočet důchodového věku. Nepatrné výkyvy, ke kterým bude v průběhu let 2014–2031 ve skupině mužů docházet lze přisoudit skutečnosti, že rok ve kterém se tito muži narodili, byl hojnější na počet narozených dětí, a tudíž se tato okolnost projeví i v počtu potenciálních nových žadatelů o řádný starobní důchod. Z grafu je také patrné, že v období let 2014–2031 bude do důchodu odcházet více žen než mužů.

Od roku 2031 se již bude potenciální počet žadatelů ve skupině mužů a žen vyvíjet téměř stejně. To je způsobeno skutečností, že v roce 2031 dojde ke sjednocení důchodového věku u mužů a žen se dvěma dětmi, které byly předpokladem výpočtu modelu. Dále je z grafu zřejmý postupný nárůst osob v obou pohlavních skupinách od roku 2031 do roku 2041. Tento nárůst má hned několik příčin. První z nich lze vysvětlit generací silných poválečných ročníků žen, kterým se v 70. letech minulého století narodilo více dětí, než bylo obvykle. Nárůst počtu narozených dětí v tomto období lze přisoudit i vlně pro-populačních opatření, které v tomto časovém období zavedl stát.

Od roku 2041 se počet potenciálních žadatelů o řádný starobní důchod začne v obou pohlavních skupinách opět snižovat. To je způsobeno demografickým stárnutím populace,

kteří je podmíněno snižující se porodností. Snižující se porodnost v populaci tak způsobí, že populace začne vymírat, a tudíž i potenciální počet žadatelů se začne snižovat. Linie celkového počtu potenciálních žadatelů je pak kumulací již výše zmíněných faktorů, které ovlivňují jednotlivé pohlavní skupiny.

Linie celkového počtu osob v období let 2014–2031 se bude vyvíjet obdobně jako linie potenciálního počtu žen, protože vliv skupiny žen na celkovém počtu osob je větší než vliv mužů. Z grafu lze též vysledovat, jaký bude přesun osob mezi generacemi. Celkový počet potenciálních nových žadatelů o starobní důchod odpovídá na otázku, kolik osob se v daném roce bude přesouvat z generace produktivních osob do generace poproduktivní. To znamená, o kolik osob, které by mohly potenciálně přispívat v daném roce na důchody prostřednictvím odvodů na sociální pojištění ze své mzdy, stát přijde a kolik nových osob bude třeba z důchodových fondů začít vyplácet.

Od roku 2031 do roku 2041 se stejně jako u jednotlivých skupin bude projevat i na celkovém počtu vliv silných populačních ročníků a vlna pro-populačních opatření. Od roku 2041 se bude postupně potenciální počet žadatelů snižovat a o to je opět důsledkem demografického stárnutí, snižování porodnosti a plodnosti žen.

2 Projektce potenciálního počtu žadatelů o předčasný důchod a předdůchod

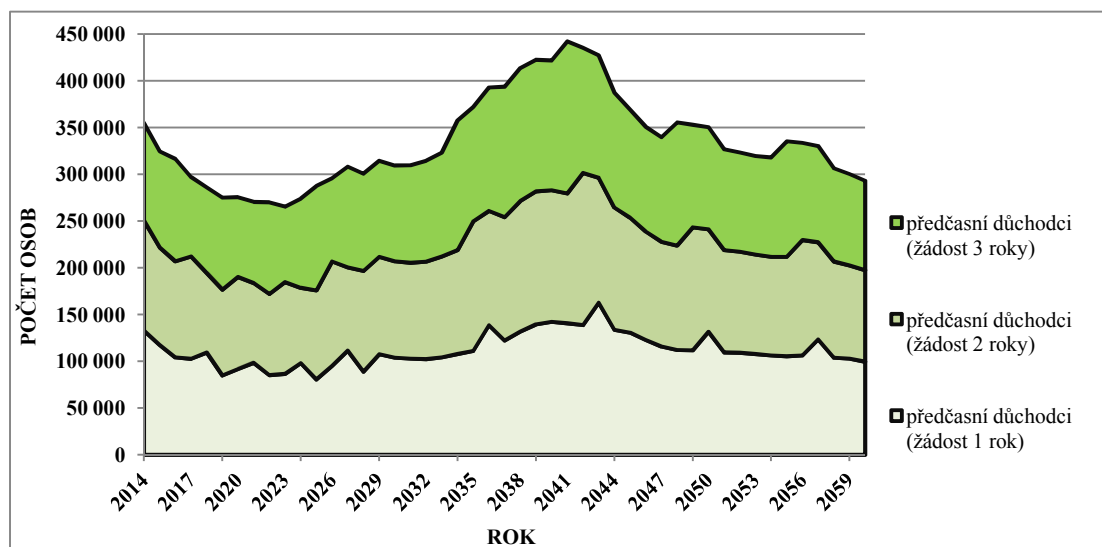
2.1 Potenciální počet žadatelů o předčasný důchod

U výpočtu potenciálních žadatelů o předčasný důchod se vychází z předpokladu, že osoba si může o předčasný důchod zažádat nejdříve 3 roky před řádným odchodem do důchodu, a není zde stanovena minimální doba, po kterou musí být předčasný důchod vyplácen. (Zákon č. 155/1995 Sb.)

Postup výpočtu potenciálního počtu žadatelů o předčasný důchod lze vysvětlit na příkladovém roce 2014. Pro tento rok se zjednodušeně předpokládá, že o předčasný důchod na 3 roky si mohou zažádat pouze osoby, které by v roce 2017 měly nárok na řádný starobní důchod a do řádného důchodového věku jim chybí právě výše zmíněné 3 roky. Tento postup lze aplikovat i pro výpočet potenciálního počtu žadatelů o dvouletý a jednoletý předčasný důchod, pouze by se měnily počty vstupující do výpočtu.

Zajímavá na tomto výpočtu je skutečnost, že osoby v jednotlivých skupinách, tak jak si mohou o předčasný důchod žádat, se v průběhu času přesouvají z jedné skupiny potenciálních žadatelů do druhé. To znamená, že osoby, které si v roce 2014 mohou žádat o předčasný důchod na období 3 let, a tuto možnost v daném roce nevyužijí, si v roce 2015 mohou zažádat o předčasný důchod už pouze na období 2 let a v roce 2016 již pouze na 1 rok. Vývoj počtu potenciálních žadatelů o předčasný důchod mezi roky 2014–2060 pak znázorňuje graf 2.

Graf 2: Vývoj počtu potenciálních žadatelů o předčasný důchod v letech 2014–2060



Zdroj: vlastní výpočet na základě dat z projekce ČSÚ do roku 2100 a věkové kalkulačky MPSV

Z grafu jsou patrné 3 linie kumulativních počtů potenciálních žadatelů o předčasný důchod na období od 1 do 3 let. Barevné pásy znázorňují rozdělení vlivu skupin předčasných důchodců na celkovém počtu žadatelů v daném roce.

Graf dále poukazuje na přítomnost určité skupiny lidí, u níž lze předpokládat, že se může rozhodnout jít v daném roce do předčasného důchodu. Udává tedy odhad počtu osob, které by se mohly přesunout z generace produktivních do generace poproduktivních osob. U osob pobírajících předčasný důchod lze očekávat, že budou více závislé na státních financích, protože jim legislativa neumožňuje dosahovat samostatných vyšších výdělků, při současné výplatě předčasného důchodu.

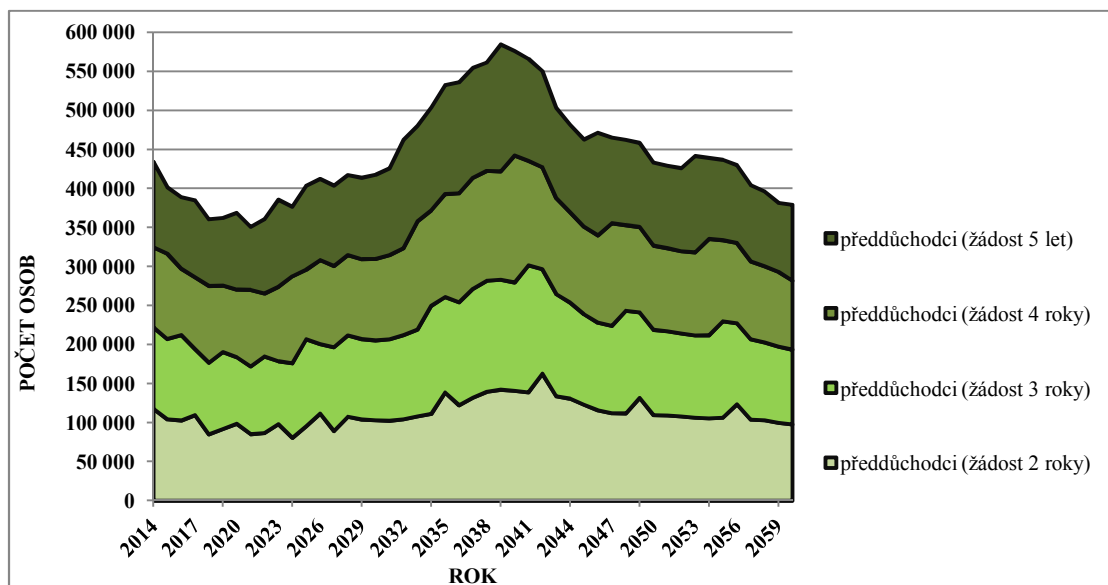
Dále lze předpokládat, že jak se bude postupně v čase zvyšovat důchodový věk, zaměstnavatelé nebudou chtít osoby ve vyšším věku dále zaměstnávat. Těchto osob začne v průběhu let přibývat a s mnohem větší pravděpodobností se stanou na trhu práce pro zaměstnavatele nedostatečnou pracovní silou, a tudíž budou častěji ohroženi nezaměstnaností.

Řešením dlouhodobé nezaměstnanosti těchto osob může být právě odchod do předčasného důchodu, pokud nemají našetřeno dostatečné množství finančních prostředků ve III. pilíři, aby mohli čerpat dávku předdůchodu. Přestože rozhodnutí zažádat si o předčasný důchod způsobí trvalé krácení řádného důchodu, může přesto tato skutečnost být lepším řešením pro nezaměstnané osoby než být registrován na úřadu práce a čekat, jestli se pro něho na trhu práce nějaké místo najde.

2.2 Potenciální počet žadatelů o předdůchod

Předpokladem pro výpočet předdůchodů je, že o tento druh důchodu si může osoba zažádat nejdříve 5 let před řádným odchodem do důchodu a minimální doba po kterou musí být předdůchod vyplácen je stanovena na 2 roky. Nelze si tedy zvolit čerpání předdůchodu na období 1 roku před dosažením řádného důchodového věku. (Zákon č. 427/2011). Postup výpočtu potenciálního počtu žadatelů o předdůchod je analogický jako tomu bylo u předčasných důchodců a vývoj počtu potenciálních žadatelů zachycuje graf 3.

Graf 3: Vývoj počtu potenciálních žadatelů o předdůchod v letech 2014–2060



Zdroj: vlastní výpočet na základě dat z projekce ČSÚ do roku 2100 a věkové kalkulačky MPSV

Z grafu je patrné, že stejně jako počet předčasných důchodců tak i potenciální počet žadatelů o předdůchod bude postupně přibývat. Vzhledem k tomu, že dávky předdůchodů jsou hrazeny z větší části finančními prostředky každého účastníka III. pilíře důchodového systému, nebude tato skutečnost mít markantní vliv na státní výdaje, ba naopak ještě státní peníze ušetří. Problém je, že v současné době má potřebnou částku na čerpání předdůchodu

naspořenou pouze malá část obyvatel, přestože počet osob ve III. pilíři je značně vysoký a tvoří téměř polovinu obyvatel.

2.3 Struktura potenciálního počtu osob ve starobním důchodu

Tato sekce zachycuje a hodnotí celkový potenciální počet osob, které v daném roce budou figurovat ve skupině starobních důchodců, a tudíž je na ně kladen důraz z hlediska potenciálního finančního zatížení důchodového systému, především výplaty dávek starobních důchodů a předčasných starobních důchodů. Zahrnuje vývoj počtu potenciálních nových žadatelů o řádný starobní důchod v daném roce, počty osob, které si mohou zvolit předdůchod i osoby, které se mohou rozhodnout před dosažením řádného důchodového věku pro předčasný důchod. Výsledky jsou shrnuty v tabulce 1.

Tab. 1: Vývoj potenciálního počtu osob ve starobním důchodu (v počtech osob)

Rok	2014	2020	2025	2030	2035	2040	2045	2050	2055	2060
Řádní důchodci celkem	109 093	84 952	98 142	107 662	107 991	139 588	133 927	111 832	106 350	103 000
Předdůchodci (5 let)	109 573	98 142	107 662	107 991	139 588	133 927	111 832	106 350	103 000	97 242
Předdůchodci (4 roky)	102 818	86 778	89 110	104 319	131 991	162 759	112 198	107 944	103 931	88 298
Předdůchodci (3 roky)	104 346	85 339	111 620	102 528	122 366	138 859	115 920	109 367	123 507	95 872
Předdůchodci (2 roky)	117 738	98 578	95 371	103 008	138 685	140 840	123 003	109 659	106 441	97 745
Předdůchodci celkem	434 474	368 836	403 763	417 846	532 630	576 385	462 952	433 320	436 879	379 156
Předčasní důchodci (3 roky)	104 346	85 339	111 620	102 528	122 366	138 859	115 920	109 367	123 507	95 872
Předčasní důchodci (2 roky)	117 738	98 578	95 371	103 008	138 685	140 840	123 003	109 659	106 441	97 745
Předčasní důchodci (1 rok)	133 010	91 801	80 664	104 098	111 202	142 350	130 804	131 675	105 538	99 726
Předčasní důchodci celkem	355 093	275 718	287 655	309 634	372 253	422 048	369 727	350 701	335 486	293 343
Starobní důchodci celkem *)	676 577	545 590	582 569	629 605	751 823	858 322	727 682	676 827	648 768	581 883

**) Tyto počty nelze jednoduše sečíst. Je třeba si uvědomit, že skupina potenciálních předdůchodců, kteří se rozhodnou pro čerpání tříletého a dvouletého předdůchodu, je stejná skupina jako skupina osob mající možnost zvolit si předčasný důchod na dobu tří či dvou let. V celkovém počtu starobních důchodců v daném roce by tyto osoby byly zahrnuty duplicitně, a proto jsou ve výpočtu zahrnuty pouze jednou.*

Z tabulky je patrná struktura potenciálních starobních důchodců a tudíž i potenciální počet osob, které se nově stanou závislými na státních důchodech či v případě předdůchodů na vlastních úsporách. Nejzajímavější je na této tabulce celkový počet starobních důchodců

v letech 2014–2060. Tyto počty zahrnují skupiny starobních důchodců, které by v daném roce měly nárok na řádný starobní důchod, skupiny osob, které si mohou zvolit předčasný starobní důchod a skupiny osob, které se rozhodnou pro čerpání předdůchodu.

Při skutečnosti, že na období dvou a tří let před řádným nástupem do důchodu mají osoby dvě možnosti, jakou formu dřívějšího odchodu do důchodu zvolit, lze polemizovat o tom, pro jaký nástroj se osoby spíše rozhodnou a který nástroj pro ně bude výhodnější.

Může se předpokládat, že osoby, které mají naspořené dostatečné množství vlastních finančních prostředků ve III. pilíři se rozhodnou případný dřívější odchod do důchodu řešit spíše formou čerpání předdůchodu. To s sebou přináší výhody státního pojištěnce, trvalého nekrácení řádného starobního důchodu, a navíc možnost znovu začít řádně pracovat a přitom dále čerpat předdůchod.

Osoby, které nemají naspořené dostatečné množství peněz ve III. pilíři, se při rozhodnutí dřívějšího odchodu do důchodu, mohou spoléhat pouze na dávku předčasného starobního důchodu se všemi svými negativními důsledky jako je například krácení řádného starobního důchodu a skutečnost, že v době čerpání předčasného starobního důchodu již nemohou být nikde zaměstnáni na plný pracovní úvazek.

Čerpání předdůchodu oproti předčasnému důchodu má výhody především pro státní pokladnu. Pokud by se osoby, kterým by do řádného odchodu do důchodu chyběly dva či tři roky častěji rozhodly pro čerpání předdůchodu, umožnilo by to ušetřit státní peníze na výplatu předčasných důchodů a tyto finanční prostředky by se mohly využít pro financování řádných starobních důchodů. Pokud se ale osoba rozhodne odejít do důchodu 1 rok před dosažením řádného důchodového věku, dosud nemá žádnou jinou možnost, než zvolit si předčasný starobní důchod.

Závěr

Na základě Projekce obyvatelstva ČR do roku 2100 se podařilo vytvořit kvantitativní model ukazující, jak budou lidé postupně v průběhu let 2014–2060 odcházet do důchodu s ohledem na zvyšující se důchodový věk mužů i žen. Model očekává, že nejvíce osob bude do důchodu nastupovat v roce 2040, protože důchodový věk dovrší silné ročníky osob narozených v letech 1975–1980. Výsledky projekce potenciálních počtů žadatelů o předčasný důchod a předdůchod jsou na základě modelu odhadnuty orientačně. Přesto i z těchto výsledků je znatelný potenciální přesun skupiny lidí z generace produktivních do generace poproduktivních.

Literatura

Mačková, Z. Bakalářská práce Porovnání vybraných důchodové reformy (předdůchody, předčasné důchody) z demografického hlediska

Zákon č. 155/1995 Sb. o důchodovém pojištění, ve znění účinném od 1. 1. 2010

Zákon č. 427/2011 Sb., o doplňkovém penzijním spoření

Datové zdroje

Ministerstvo práce a sociálních věcí. *Věková kalkulačka* [online]. 2013

[cit. 2014-04-29]. Dostupné z: <http://www.mpsv.cz/cs/2435>

Český statistický úřad. *Projekce obyvatelstva České republiky do roku 2100* [online]. [cit. 2014-05-10]. Dostupné z: <http://www.czso.cz/csu/2013ediciplan.nsf/p/4020-13>

Kontakt

Zuzana Mačková

Vysoká škola ekonomická v Praze
nám. W. Churchilla 4, 130 67 Praha 3
zuzana.mackova1@gmail.com

Mgr. Ing. Martina Miskolczi, MBA
Vysoká škola ekonomická v Praze
nám. W. Churchilla 4, 130 67 Praha 3
martina.miskolczi@seznam.cz