

# REGIONÁLNY ASPEKT VPLYVU PRÍJMU OBYVATEĽOV SR NA VYBRANÉ DEMOGRAFICKÉ UKAZOVATELE

Silvia Šipikalová

---

## Abstrakt

Podmienky, v ktorých sa ľudia narodia, žijú, pracujú a starnú sú často zodpovedné za príjmové nerovnosti v spoločnosti. Nerovná distribúcia príjmu je jedným z výsledkov historických, kultúrnych a politicko-ekonomických procesov, pričom na Slovensku vystupuje do popredia jej regionálna dimenzia. Obyvatelia regiónov SR s nižším príjmom sú častejšie ohrození chudobou a sociálnym vylúčením, čo sa negatívne prejavuje na ich demografickom správaní. Zámerom príspevku je posúdiť vzťah medzi príjmovou distribúciou a regionálnymi rozdielmi v demografických ukazovateľoch ako je napríklad úmrtnosť, pôrodnosť, stredná dĺžka života a iné v podmienkach Slovenska.

**Kľúčové slová:** ekvivalentný disponibilný príjem, miera rizika chudoby, úmrtnosť, stredná dĺžka života

**JEL Code:** I39, J11

## Abstract

Conditions in which people are born, live, work, and age are often responsible for income inequality in the society. Unequal income distribution is one of the results of historical, cultural and political-economic processes, while in Slovakia its regional dimension comes to the fore. The inhabitants of the regions of Slovakia with lower incomes are more likely at risk of poverty and social exclusion, which has negative reflect on their demographic behaviour. The intention of this paper is to assess the relationship between the income distribution and regional differences in demographic indicators such as mortality, fertility, life expectancy and other in conditions of Slovakia.

**Key words:** equivalent disposable income, the risk of poverty rate, mortality, life expectancy at birth

**JEL Code:** I39, J11

## Úvod

Slovenská republika sa dlhodobo zaraďuje medzi štáty s výraznými hospodárskymi a sociálnymi rozdielmi medzi regiónmi, ktoré sú výsledkom diferencovaných počiatkových podmienok, ich nerovnomerného vývoja, rozdielneho využitia vnútorného potenciálu ale aj ako dôsledok výrazného nevyváženého vplyvu pôsobenia trhových síl. Sociálno-priestorová situácia Slovenska je špecifická tým, že prehlbujúce regionálne disparity sú ovplyvňované štrukturálnymi zmenami v ekonomike, ktoré sa spájajú s nerozvinutou komunikačnou a technickou infraštruktúrou. V pozadí regionálnych rozdielov stojí aj diferenciácia v sociálnej a demografickej štruktúre.

Vplyv príjmu na demografické správanie je predmetom skúmania viacerých vedeckých prác. E. Richardson et al. (2014) konštatujú, že regionálne rozdiely v strednej dĺžke života medzi krajinami EÚ sa za posledné dve desaťročia neznížili, a to aj napriek úsiliu. Tieto nerovnosti môžu čiastočne vysvetliť rozdiely v príjmoch medzi domácnosťami v jednotlivých európskych regiónoch. Podobne J. P. Mackenbach – C. WN Looman (2013) dospeli k záveru, že nedávny rast strednej dĺžky života v európskych krajinách sa javí ako závislý na ich ekonomickom raste. Uzatvorenie medzery medzi západom a východom v strednej dĺžky života nie je možné bez spravodlivejších ekonomických podmienok. Podľa R. De Vogli et al. (2005) má príjmová nerovnosť silnejší vplyv na strednú dĺžku života ako stupeň dosiahnutého vzdelania. Príjem ovplyvňuje nielen strednú dĺžku života ale aj úmrtnosť o čom svedčia viaceré práce. I. Kawachi – B. P. Kennedy (1997) spájajú príjmovú nerovnosť s vyššou úmrtnosťou. M. Meijera et al. (2012) naznačujú súvislosť medzi sociálnou kohéziou a úmrtnosťou a prostredníctvom meta-analýzy zistili vyššiu úmrtnosť u obyvateľov žijúcich v oblastiach s nízkym socio-ekonomickým statusom.

Zámerom príspevku je posúdiť vzťah príjmu a vybraných demografických ukazovateľov v podmienkach SR.

## 1 Regionálne nerovnosti v príjmovej situácii slovenských domácností

Regionálne rozdiely v značnej miere pôsobia na každodenný život obyvateľov, pretože sa prejavujú aj vo výške priemerného disponibilného ekvivalentného príjmu domácnosti. Priemerný mesačný disponibilný ekvivalentný príjem slovenskej domácností v období rokov 2004 až 2011 rástol. Najvyšší medziročný rast bol zaznamenaný v roku 2005 a najmenší medziročný rast bol v roku 2010. Najvyšší disponibilný ekvivalentný príjem dlhodobo dosahujú domácnosti žijúce v Bratislavskom kraji. V skúmanom období rokov 2004 až 2011 boli najvyššie disponibilné ekvivalentné príjmy domácnosti po Bratislavskom kraji

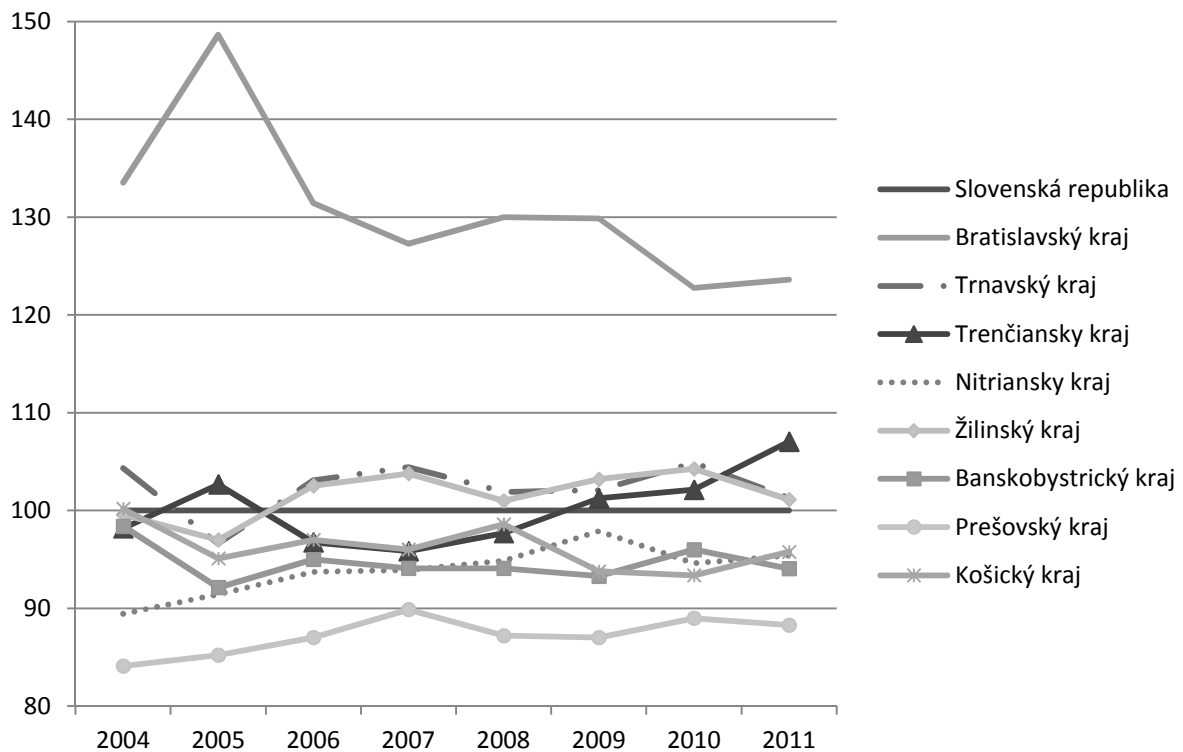
v Trnavskom, Trenčianskom a Žilinskom kraji. Najnižšie príjmy v skúmanom období dosiahli domácnosti žijúce v Prešovskom a Banskobystrickom kraji. Ide o regióny s najvyššou mierou nezamestnanosti a s najvyšším počtom obyvateľov nachádzajúcich sa v hmotnej núdzi.

**Tab. 1: Priemerný disponibilný ekvivalentný príjem domácnosti (eur/mesiac)**

Kraj	2004	2005	2006	2007	2008	2009	2010	2011
Slovenská republika	343,62	400,52	438,25	479,06	524,08	565,23	581,6	629,63
Bratislavský kraj	458,84	595,31	576,02	609,69	681,17	734,07	713,95	778,17
Trnavský kraj	358,45	386,98	451,73	500,34	534	576,88	610,04	637,69
Trenčiansky kraj	337,4	411,23	424,02	459,2	512	572,25	593,94	674,01
Nitriansky kraj	307,31	366,2	410,72	449,88	497,25	553,19	550,21	600,71
Žilinský kraj	342,18	388,48	449,31	497,18	529,33	570,91	606,37	636,79
Banskobystrický kraj	338,1	369	416,32	450,77	493,08	527,29	558,36	592,2
Prešovský kraj	288,99	341,31	381,37	430,58	457	491,84	517,58	555,88
Košický kraj	344,26	380,88	425,09	459,97	516,67	530,08	543,08	603,05

Zdroj: EU SILC 2005-2012, ŠÚ SR.

Pomer hodnoty priemerného disponibilného ekvivalentného príjmu domácnosti daného kraja ku hodnote priemerného disponibilného ekvivalentného príjmu celej republiky vyjadruje index SR, prostredníctvom ktorého je možné lepšie vyjadriť disparity medzi jednotlivými regiónmi. Hodnota priemerného ekvivalentného disponibilného príjmu domácností Bratislavského kraja síce predstavovala v poslednom roku zisťovania 124 % z celoslovenského ekvivalentného disponibilného príjmu, ale od roku 2005 hodnota indexu zaznamenáva postupný pokles. Nad hodnotou celoslovenského ekvivalentného disponibilného príjmu boli hodnoty zaznamenané v Trnavskom, Trenčianskom a Žilinskom kraji.

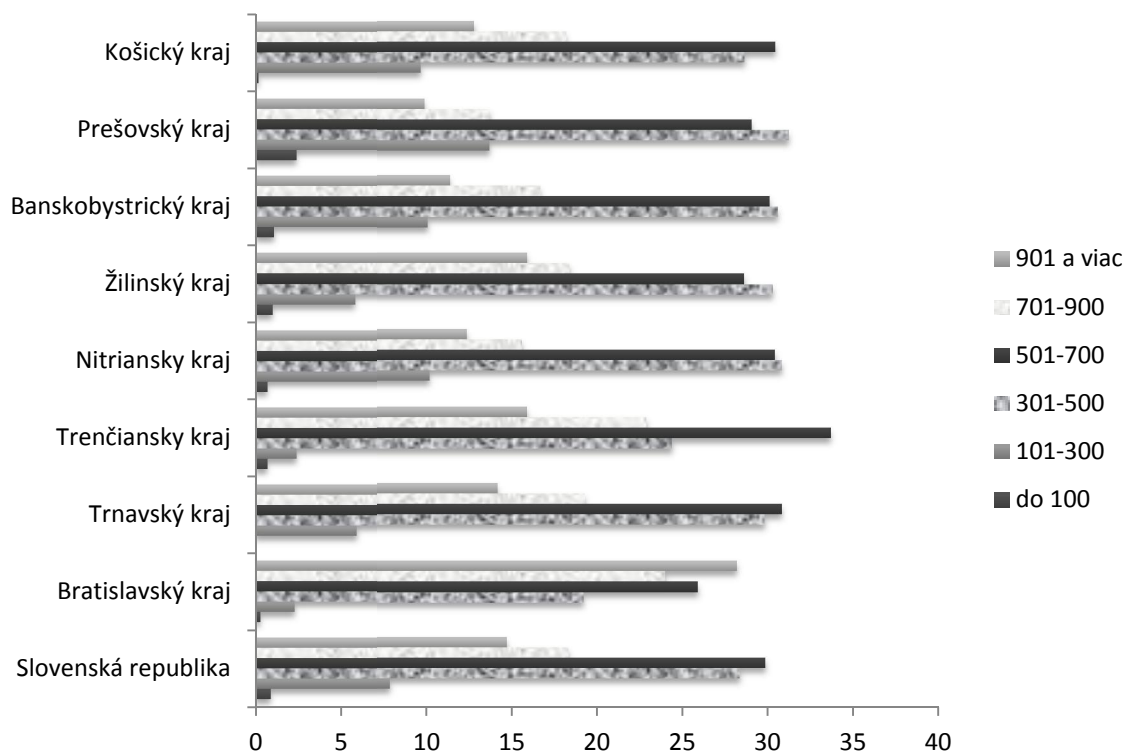
**Graf 1: Index priemerného ekvivalentného disponibilného príjmu za SR a kraje**

Zdroj: vlastné prepočty a spracovanie na základe údajov ŠÚ SR.

V ostatných krajoch SR hodnoty indexu nedosiahli v skúmanom období hodnoty indexu za SR. Najviac pod hodnotou indexu za SR zaostával Prešovský kraj, kde v roku 2011 bola hodnota indexu len 88 % z celoslovenského priemeru.

Diferenciácia vo veľkosti disponibilného príjmu sa odráža aj v štruktúre osôb v príjmových pásmach. Najviac osôb (2,4 %) s príjmom do 100 eur žilo v roku 2011 v Prešovskom kraji, za ktorým nasledoval Banskobystrický kraj (1,1 %). Až 28,2 % osôb bývalo v domácnostiach v Bratislavskom kraji, ktorých mesačný ekvivalentný disponibilný príjem bol nad príjmovou hranicou 900 eur. V najvyššom príjmovom pásme žilo v skúmanom roku priemerne za SR 14,7 % osôb a tento podiel osôb prevýšilo zastúpenie obyvateľov v Trenčianskom a Žilinskom kraji. Najmenší podiel osôb s príjmom nad 900 eur žilo v Prešovskom a Banskobystrickom kraji. Prešovský ako aj Banskobystrický kraj majú tak najvyšší podiel osôb v najmenšom príjmovom pásme a zároveň najmenší podiel osôb v najvyššom príjmovom pásme.

**Graf 2: Rozdelenie osôb podľa mesačného ekvivalentného disponibilného príjmu podľa krajov (2011)**



Zdroj: vlastné spracovanie na základe údajov ŠÚ SR.

Najvyššie zastúpenie osôb v jednotlivých príjmových pásmach sa líši medzi regiónmi. Kým v Bratislavskom kraji (28,2 %) najviac osôb žije v najvyššom príjmovom pásme, tak v Trnavskom (30,8 %), Trenčianskom (33,7 %) a Košickom (30,4 %) kraji sa najviac osôb pohybuje v príjmovom pásme od 501 eur do 700 eur. V Nitrianskom (30,8 %), Žilinskom (30,3 %), Banskobystrickom (30,6 %) a Prešovskom (31,2 %) kraji bolo najvyššie zastúpenie obyvateľov v nižšom príjmovom od 301 do 500 eur v roku 2011.

### 1.1 Miera rizika chudoby a jej regionálna dimenzia

Regionálnu disparitu môžeme ďalej skúmať na základe miery rizika chudoby ako aj jej vývoja od začiatku štatistického zisťovania EU SILC.

Na Slovensku bolo v roku 2012 ohrozených rizikom chudoby 12,8 % obyvateľov, čo predstavuje približne 695 000 osôb. Najvyššia miera rizika chudoby v roku 2012 bola v Prešovskom a Nitrianskom kraji a najnižšia v Bratislavskom a Banskobystrickom kraji.

**Tab. 2: Miera rizika chudoby v regiónoch SR (60 % mediánu národného ekvivalentného disponibilného príjmu)**

	2004	2005	2006	2007	2008	2009	2010	2011	2012
Slovenská republika	13,3	11,6	10,5	10,9	11	12	13	13,2	12,8
Bratislavský kraj	7,8	7,3	5,9	6,9	6,5	5,1	7,2	6,3	8
Trnavský kraj	10,9	8,4	8	6,9	8	6,7	9,5	10,6	9,2
Trenčiansky kraj	13	10,7	7	9,9	8,6	10,1	9,2	8,3	8,2
Nitriansky kraj	16	11,8	12,2	12,9	12,9	13,2	14,8	15,9	16,3
Žilinský kraj	12	11	8,5	10,3	9	9,6	11	12,7	11,1
Banskobystrický kraj	10	13,3	12,6	13,5	13,6	16,9	15,3	15,6	15,6
Prešovský kraj	21,3	15,7	15,6	13,6	16,3	18,7	20,2	19,9	19,2
Košický kraj	13	13	11,9	11,2	10,9	12,7	13,5	13,5	12,3

Zdroj: EU SILC 2005-2012, ŠÚ SR.

Pod celoslovenským priemerom v miere rizika chudoby sa od začiatku štatistického zisťovania nachádzajú regióny: Bratislavský, Trnavský, Trenčiansky a Žilinský. V roku 2012 sa zvýšila miera rizika chudoby oproti východiskovému roku 2004 v Banskobystrickom kraji (+5,6 p.b.), v Nitrianskom (+0,3 p.b.) a Bratislavskom kraji (+0,2 p.b.). Najväčší pokles v období rokov 2004 až 2012 v miere rizika chudoby dosiahol Trenčiansky kraj (-4,8 p.b.).

## 2 Demografické ukazovatele vo väzbe na príjem

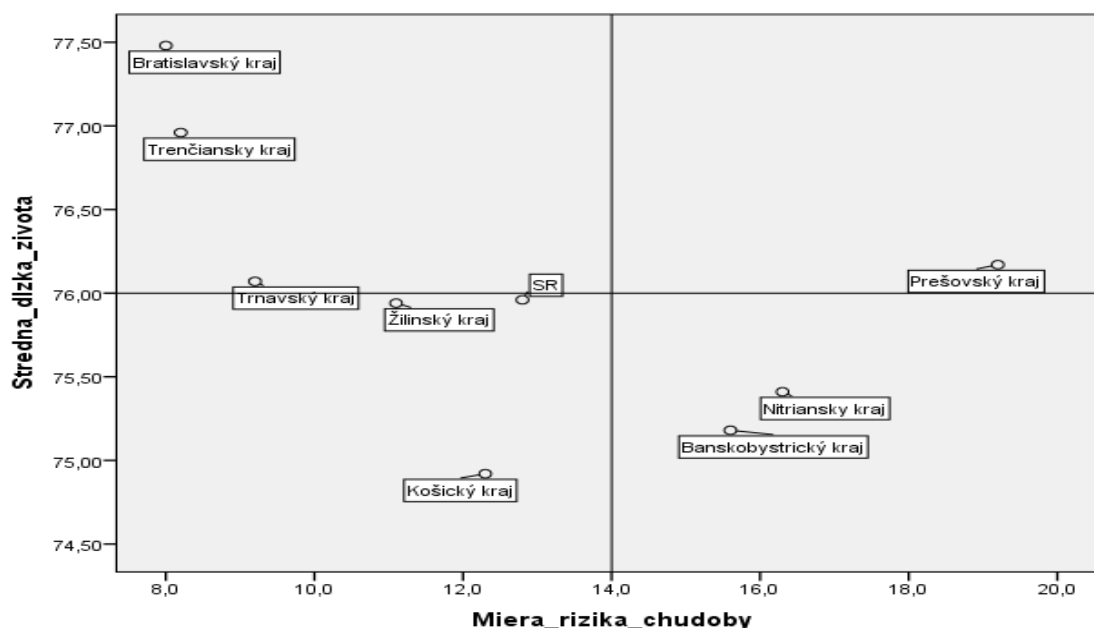
Peňažné ukazovatele regionálnych disparít nachádzajú svoj odraz aj v demografických javoch. Vzhľadom na spoločensko-ekonomický vývoj, rast disponibilných príjmov domácností, zvyšovanie kvality zdravotnej starostlivosti ako aj životný štýl obyvateľov SR sa zvyšuje stredná dĺžka života pri narodení vo všetkých krajoch, pričom ženy sa dožívajú vyššieho veku ako muži.

**Tab. 3: Středná délka života při narození**

	2004			2008			2012		
	Obe pohlavia	Muži	Ženy	Obe pohlavia	Muži	Ženy	Obe pohlavia	Muži	Ženy
Slovenská republika	74,06	70,29	77,83	74,79	70,85	78,73	75,96	72,47	79,45
Bratislavský kraj	75,39	72,05	78,72	76,30	72,96	79,63	77,48	74,09	80,87
Trnavský kraj	73,87	69,99	77,74	74,79	70,96	78,62	76,07	72,45	79,69
Trenčiansky kraj	74,96	71,11	78,8	75,59	71,78	79,39	76,96	73,34	80,58
Nitriansky kraj	73,73	69,63	77,82	74,17	70,06	78,28	75,41	71,57	79,25
Žilinský kraj	74,09	70	78,17	74,47	70,12	78,82	75,94	71,8	80,07
Banskobystrický kraj	73,14	68,8	77,47	73,92	69,76	78,07	75,18	71,32	79,03
Prešovský kraj	74,27	70,38	78,15	74,87	70,74	79	76,17	72,56	79,78
Košický kraj	72,86	68,87	76,84	73,75	69,67	77,82	74,92	71,18	78,65

Zdroj: Regionálna databáza ŠÚ SR.

Najvyššia stredná dĺžka života v priemere za obe pohlavia bola v roku 2012 v Bratislavskom kraji, pričom vyššej strednej dĺžky ako priemer SR sa ďalej dožívali obyvatelia Trnavského a Trenčianskeho kraja. Ide o regióny s priemerným disponibilným ekvivalentným príjmom nad priemerom SR a tak príjem do určitej miery predurčuje vek dožitia. Dokumentuje to aj vyššia stredná dĺžka života v regiónoch, ktorých miera rizika chudoby je nižšia.

**Graf 3: Scatterdiagram strednej dĺžky života a miery rizika chudoby (2012)**

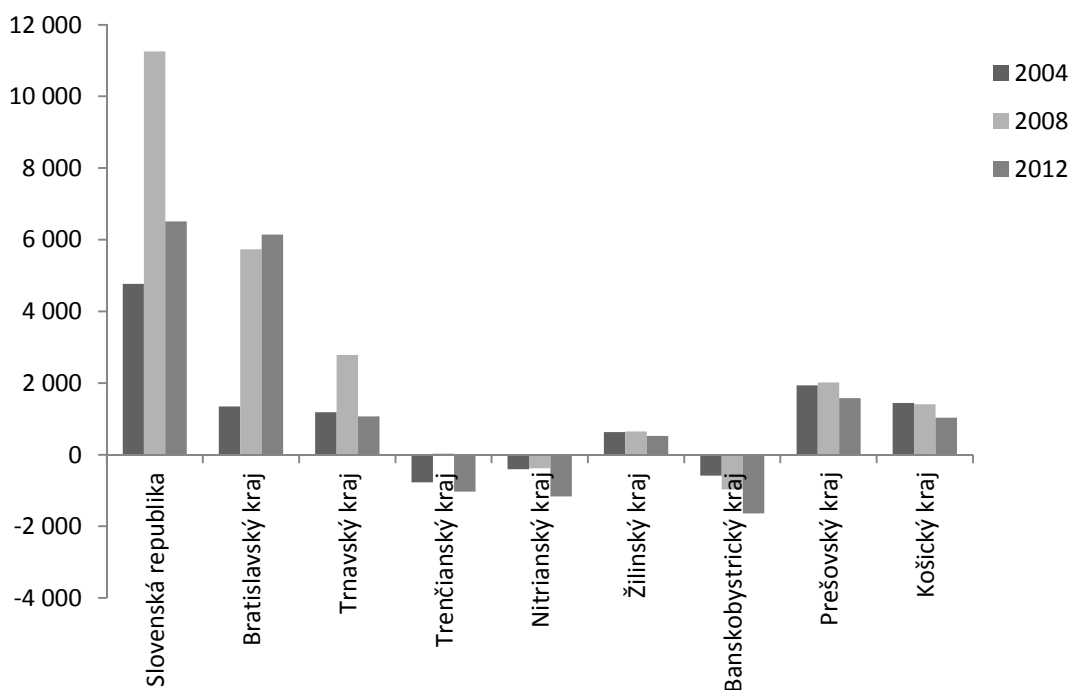
Zdroj: vlastné spracovanie na základe údajov Regionálnej databázy ŠÚ SR.

V regiónoch s najvyššou mierou rizika chudoby sa obyvatelia dožívajú nižšieho veku dožitia, i keď najnižšia stredná dĺžka života za obe pohlavia bola v roku 2012 v Košickom kraji, kde riziko chudoby nie je nad celoslovenským priemerom. Na strednú dĺžku života tak okrem príjmu a životných podmienok vplývajú aj ďalšie determinanty ako je genetika, zdravotná starostlivosť či individuálne správanie.

Úmerne s predlžovaním strednej dĺžky života narastá aj priemerný vek obyvateľov jednotlivých regiónov. Oproti roku 2004 sa zvýšil priemerný vek v roku 2012 o 2,19 roka a tak priemerný vek na Slovensku bol 39,32 roka. Najvyšší priemerný vek sa dosiahol v roku 2012 v Nitrianskom kraji (40,78 roka) a najnižší v Prešovskom kraji (36,94 roka).

I keď sa zvyšuje stredná dĺžka života pri narodení vo všetkých krajoch SR, celkový prírastok obyvateľstva postupne klesá. V roku 2012 sa celkový prírastok SR znížil takmer o polovicu oproti roku 2008, i keď v porovnaní s rokom 2004 je vyšší o 1 475 obyvateľov. Najvyšší celkový prírastok bol v roku 2012 v Bratislavskom kraji, ktorý dosahuje najvyšší vek dožitia, najvyššie príjmy ako aj ponúka najviac pracovných príležitostí.

**Graf 4: Celkový prírastok (-úbytok) obyvateľov podľa krajov**



Zdroj: vlastné spracovanie na základe údajov Regionálnej databázy ŠÚ SR.

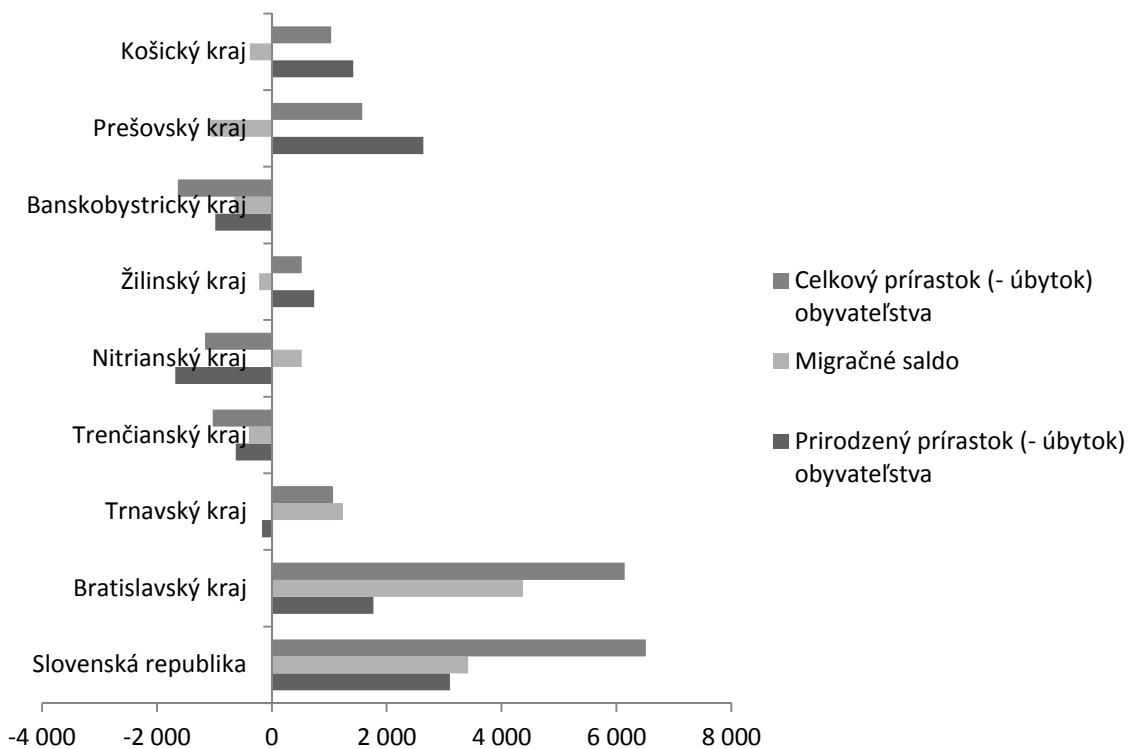
Pozitívny celkový prírastok sa dosiahol v období rokov 2004 až 2012 v Trnavskom, Žilinskom, Prešovskom a Košickom kraji, hoci v priebehu času zaznamenávame jeho



postupný pokles. V ostatných krajoch SR sa dosiahol celkový úbytok obyvateľstva. Najvyšší úbytok obyvateľstva postihol Banskobystrický kraj.

Bližší pohľad na štruktúru celkového prírastku obyvateľstva za rok 2012 nám dokresľuje niektoré demografické javy. Najvyšší prirodzený prírastok bol v Prešovskom kraji, v ktorom žije najviac obyvateľov ohrozených chudobou a za ním nasledoval Bratislavský kraj s najnižšou mierou rizika chudoby. V Prešovskom kraji sa dlhodobo dosahuje najvyšší počet živonarodených detí vzhľadom na početnú rómsku populáciu a jej reprodukčné správanie. Podľa výsledkov EU SILC tvoria sociálne príjmy v Prešovskom kraji cca 25 % celkových príjmov domácností.

**Graf 5: Prírastok obyvateľstva v krajoch (2012)**



Zdroj: vlastné spracovanie na základe údajov Regionálnej databázy ŠÚ SR.

V Bratislavskom kraji bol druhý najvyšší prirodzený prírastok dosiahnutý vďaka miernemu rastu živonarodených ako i predĺžovaniu veku dožitia. Najvyšší prirodzený úbytok postihol v roku 2012 Nitriansky a Banskobystrický kraj vzhľadom na nižší počet živonarodených a väčší počet zomretých, čím majú obyvatelia daných krajov aj nižšiu strednú dĺžku života. Tieto kraje hneď po Prešovskom kraji majú najnižšie priemerné disponibilné ekvivalentné príjmy.

**Tab. 4: Pôrodnosť a úmrtnosť v krajoch SR**

	Počet živonarodených			Počet zomretých		
	2004	2008	2012	2004	2008	2012
SR	53 747	57 360	55 535	51 852	53 164	52 437
Bratislavský kraj	5 436	6 840	7 518	5 663	5 792	5 747
Trnavský kraj	4 951	5 358	5 273	5 537	5 468	5 443
Trenčiansky kraj	5 053	5 420	5 145	5 716	5 880	5 771
Nitriansky kraj	5 906	6 508	6 004	7 577	8 062	7 687
Žilinský kraj	7 197	7 407	7 208	6 399	6 800	6 469
Banskobystrický kraj	6 399	6 381	6 022	7 064	7 019	7 008
Prešovský kraj	9 704	10 022	9 501	6 481	6 760	6 863
Košický kraj	9 101	9 424	8 864	7 415	7 383	7 449

Zdroj: vlastné spracovanie na základe údajov Regionálnej databázy ŠÚ SR.

Vývoj počtu živonarodených v rokoch 2004 až 2012 naznačuje dva trendy. Kým počet živonarodených do roku 2008 rástol vo všetkých krajoch SR s výnimkou Banskobystrického kraja, od roku 2008 zaznamenávame pokles živonarodených vo všetkých krajoch okrem Bratislavského kraja. Porovnaním počtu živonarodených v roku 2004 a 2012 môžeme konštatovať, že v regiónoch ako Banskobystrický, Košický a Prešovský sa znížil počet živonarodených v roku 2012 oproti roku 2004 a zvýšil sa v ostatných regiónoch Slovenska, s najvyšším nárastom v Bratislavskom kraji. Vzhľadom na rozdielne životné podmienky a štruktúru obyvateľstva v jednotlivých krajoch môžeme konštatovať, že tento trend bude pokračovať aj v nasledujúcich rokoch.

Najvyššia úmrtnosť bola v roku 2012 v regiónoch východného Slovenska a to v Prešovskom a Košickom kraji, za ktorými nasledoval Banskobystrický kraj. Napriek tomu sa v krajoch východného Slovenska dosiahol prirodzený prírastok na rozdiel od Banskobystrického kraja, kde došlo k prirodzenému úbytku obyvateľstva. Vysoká úmrtnosť sa tak prejavuje v regiónoch s nízkymi príjmami a vyššou mierou rizika chudoby. Najnižšia úmrtnosť bola v Trnavskom, bratislavskom a Trenčianskom kraji.

Nízke príjmy, málo pracovných príležitostí vo viacerých regiónoch Slovenska spôsobujú, že migračné saldo je záporné v 5 z 8 krajov Slovenska. Úbytok zo sťahovania v roku 2012 zaznamenali Prešovský (-1 062), Banskobystrický (-652), Trenčiansky (-401), Košický (-381) a Žilinský (-219) kraj. Najvyšší migračný prírastok mal ekonomicky

najvyspelejší Bratislavský kraj, nasledovaný Trnavským a Nitrianskym krajom. Ekonomické podmienky regiónov Slovenska sú tak rozhodujúcim faktorom pohybu obyvateľstva.

## **Záver**

Demografický vývoj vybraných demografických ukazovateľov naznačuje regionálne rozdiely a súvislosť s ekonomickou silou samotných regiónov. Najvyššiu strednú dĺžku života ako aj najvyšší celkový prírastok obyvateľstva dosahuje Bratislavský kraj vďaka svojej ekonomickej vyspelosti, vyššej životnej úrovni ako aj kvôli poskytovaným službám. Dlhodobá domácnosť v Bratislavskom kraji dosahuje najvyššie priemerné disponibilné príjmy a približne 30 % domácností tohto kraja má mesačný ekvivalentný príjem nad 900 eur. Obyvatelia tohto regiónu sú najmenej ohrození rizikom chudoby a majú nižšiu mieru úmrtnosti ako ostatné regióny. Ekonomická vyspelosť regiónu tak patrí k určujúcim determinantom demografického vývoja. Regióny s najnižším disponibilným príjmom a vyššou mierou rizika chudoby zaznamenávajú rozdielne demografické trendy. Kým v Prešovskom kraji ako regiónu s najnižším príjmom a vyššou mierou rizika chudoby sa dosahuje celkový prírastok najmä vďaka prirodzenému prírastku, tak v Banskobystrickom kraji sa prejavuje nižšia príjmová úroveň celkovým úbytkom obyvateľstva. Obidva regióny sa však vyznačujú vyššou mierou úmrtnosti. Neadekvátny príjem menej vyspelých regiónov SR je tak určujúcim faktorom migračného úbytku obyvateľov, predovšetkým v produktívnom veku, ako aj nižšej strednej dĺžky života. Príjem obyvateľov je tak jedným z určujúcim faktorov demografického správania sa v regiónoch SR.

## **Pod'akovanie**

Tento príspevok vznikol v rámci riešeného projektu OP VaV s názvom Vytvorenie excelentného pracoviska ekonomického výskumu pre riešenie civilizačných výziev v 21. storočí (ITMS 26240120032). Podporujeme výskumné aktivity na Slovensku/Projekt je spolufinancovaný zo zdrojov EÚ“ (50 %) a s podporou výskumného projektu VEGA č. 1/0086/12 „Ekonomické a sociálne súvislosti zdravia obyvateľstva a ich vplyv na kvalitu života“ (50 %).

## **Referencie**

Cerulíková, A. a kol. Pohľad na regióny Slovenska 2008-2012. Bratislava: ŠÚ SR, 2014. 79 s. ISBN 978-80-8121-302-1.

De Vogli, R. – Mistry, R. – Gnesotto, R. – Cornia, G. A. „Has the relation between income inequality and life expectancy disappeared? Evidence from Italy and top industrialised countries.“ *J Epidemiol Community Health*, 2005, roč.59, s.158-162. ISSN 1470-2738.

Kawachi, I. – Kennedy, B. P. „The relationship of income inequality to mortality: Does the choice of indicator matter?“ *Social Science & Medicine*, 1997, roč. 45, č. 7, s. 1121–1127. ISSN 0277-9536.

Kováčová, Y. – Vlačuha, R. EU SILC 2012. Zisťovanie o príjmoch a životných podmienkach domácností SR. Bratislava: ŠÚ SR, 2014. 84 s. ISBN 978-80-8121-240-6.

Mackenbach, J. P. – Looman, C. WN. „Life expectancy and national income in Europe, 1900-2008: an update of Preston’s analysis.“ *International Journal of Epidemiology*, 2013, roč. 42, č. 4, s. 1100-1110. ISSN 1464-3685.

Meijera, M. – Röhl, J. – Bloomfield, K. – Grittnerd, U. „Do neighborhoods affect individual mortality? A systematic review and meta-analysis of multilevel studies“ *Social Science & Medicine*, 2012, roč. 74, č. 8, s 1204–1212. ISSN 0277-9536.

Richardson, E. A. – Pearce, J. – Mitchell, R. – Shortt, N. K. – Tunstall, H. „Have regional inequalities in life expectancy widened within the European Union between 1991 and 2008?“ *European Journal of Public Health*, 2014, roč. 24, č. 3, s. 357-363. ISSN 1464-360X.

ŠÚ SR. Zisťovanie o príjmoch a životných podmienkach domácností EU SILC 2013. Informatívne správy ŠÚ SR.

## **Kontakt**

Silvia Šipikalová

Katedra sociálneho rozvoja a práce

Národohospodárska fakulta

Ekonomická univerzita v Bratislave

Dolnozemska cesta 1

852 35 Bratislava

Mail: [silvia.sipikalova@euba.sk](mailto:silvia.sipikalova@euba.sk)