

TRH PRÁCE STARŠÍ PRACOVNÍ SÍLY A POLITIKA ZAMĚSTNANOSTI

Kotýnková Magdalena

Abstrakt

Stárnutí obyvatelstva, které se stává hlavním demografickým znakem ve všech vyspělých zemích, má své ekonomické a sociální dopady. Spolu s prodlužujícím se věkem pro nárok na starobní důchod nabývá na významu problematika zaměstnávání starší pracovní síly. Rostoucí míra ekonomické aktivity a rostoucí míra nezaměstnanosti starší pracovní síly na českém trhu práce vyvolává nutnost přizpůsobit politiku zaměstnanosti potřebám starší pracovní síly. Cílem příspěvku je zhodnotit situaci na nabídkové straně českého trhu práce, která je ovlivněna rostoucím zastoupením starší pracovní síly na českém trhu práce v důsledku postupného navyšování věku pro nárok na starobní důchod.

Klíčová slova: trh práce, ekonomická aktivita, nezaměstnanost

JEL klasifikace: J210, J240

Úvod

Pro nabídkovou stranu trhu práce je charakteristické, že od roku 1990 dochází průběžně ke stálému růstu pracovní síly. V důsledku demografického vývoje roste až do roku 2008 počet obyvatelstva v produktivním věku, od roku 1996 se prodlužuje produktivní věk obyvatelstva postupným navyšováním věku pro nárok na starobní důchod. Trvalému růstu obyvatelstva v produktivním věku a následnému růstu objemu pracovní síly nedokázala až do roku 2004 čelit poptávková strana trhu práce dostatečnou tvorbou pracovních míst, nebo alespoň zachováním stávajících pracovních míst. Napětí na trhu práce se uvolňuje od roku 2005 rychlým růstem nových pracovních míst s následným růstem zaměstnanosti a postupným snižováním nezaměstnanosti. V roce 2009 však dochází k opětovnému zvratu, kdy pokles výkonu ekonomiky přináší návrat míry nezaměstnanosti na úroveň před rokem 2005.

1 Změny ve věkové struktuře obyvatelstva v letech 1990 - 2012

Počet obyvatelstva v produktivním věku je výsledkem demografického chování obyvatelstva (vývojem porodnosti, úmrtnosti a migrace). Nepravidelnosti ve věkové struktuře jsou způsobeny mimořádnými událostmi, které změny počty narozených, stěhujících se a zemřelých. Tyto události se projeví mnohdy až za desítky let a předurčují počet obyvatelstva v produktivním věku (nabídkovou stranu trhu práce) rovněž desítky let dopředu.

Porovnáme-li vývoj obyvatelstva v pětiletých časových intervalech v období 1990 – 2010, pak celkový počet obyvatel se v roce 2010 v porovnání s rokem 1990 zvýšil o více než 170 tis. osob (o 1,5 %). Věkové skupiny se vyvíjely nerovnoměrně - zatímco počet dětí do 15 let poklesl o 735 tis. osob (o 32%), počet obyvatel v produktivním věku (věk 5 - 64 let) vzrostl o 562 tis. osob (o 7,6%) a v poproduktivním věku (věk 65⁺) o 344 tis. osob (o 26 %). Věková struktura obyvatelstva se proměnila, viz tabulka č. 1

Tabulka 1: Věková struktura obyvatelstva v roce 1990, 1995, 2000 a 2005 a 2010 (v %)

Věk	1990	1995	2000	2005	2010	Rozdíl*
0-14	21,4	18,7	16,2	14,6	14,4	-7
15-64	66,1	68,1	69,9	71,1	70,1	4
65 ⁺	12,5	13,2	13,9	14,3	15,5	3
Celkem	100	100	100	100	100	

Zdroj: ČSÚ: Demografie

* Rozdíl v podílu věkové skupiny na celkovém počtu obyvatel mezi rokem 2010 a 1990 v procentních bodech.

K nárůstu počtu obyvatelstva v produktivním věku (zdroj potenciální pracovní síly), docházelo průběžně od roku 1990 až do roku 2008, kdy se tento růst zastavil. Od roku 2009 počet obyvatelstva v produktivním věku klesá a tím začíná postupně klesat i jeho zastoupení i ve věkové struktuře obyvatelstva, viz tab. č. 2

Tabulka 2: Vývoj ve věkové struktuře obyvatelstva v letech 2000 - 2012

	2000	2001	2002	2003	2004	2005	2006	2007	2008	2009	2010	2011	2012	Rozdíl*
0-14	16,2	15,9	15,6	15,2	14,9	14,6	14,4	14,2	14,1	14,2	14,4	14,7	14,8	-1,4
15-64	69,9	70,2	70,5	70,8	71,0	71,1	71,2	71,2	71,0	70,6	70,1	69,1	68,4	-1,6
65 ⁺	13,9	13,9	13,9	13,9	14,0	14,2	14,4	14,6	14,9	15,2	15,5	16,2	16,8	2,9
Celkem	100	100	100	100	100	100	100	100	100	100	100	100	100	

Zdroj dat: ČSÚ - Demografie

* Rozdíl v podílu věkové skupiny na celkovém počtu obyvatel mezi rokem 2006 a 1990 v procentních bodech.

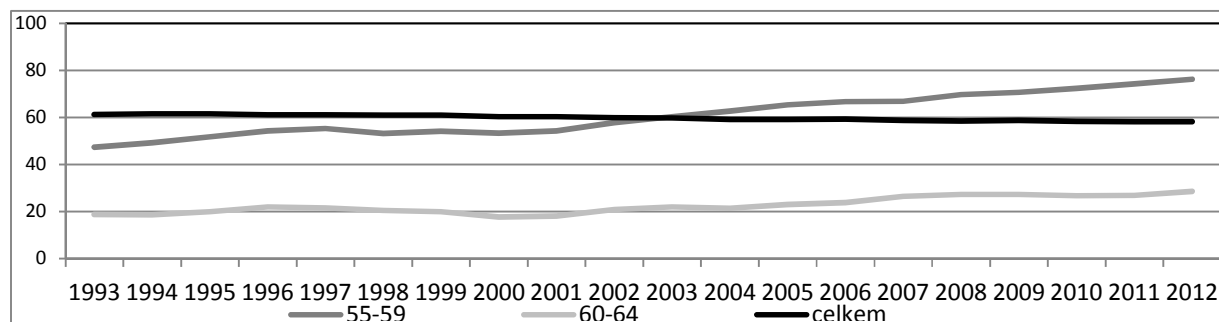
Věkovou strukturu a tím také velikost potenciální pracovní síly ovlivňuje především počet narozených dětí. Nejvyšší počet narozených dětí byl ve druhé polovině 20. století zaznamenán v polovině 70. let, od roku 1975 do roku 2003 došlo k trvalému poklesu. Právě silné populační ročníky narozené v polovině 70. let vstoupily v průběhu 90. let do produktivního věku, čímž ovlivnily růst a strukturu potenciální pracovní síly, v níž až do poloviny 90. let rostlo zastoupení mládeže (15 – 24 let) a klesalo zastoupení starší pracovní síly (55 – 64 let) při téměř nezměněném zastoupení střední věkové skupiny (25 – 54 let), od druhé poloviny 90. let však dochází k obrátu a zastoupení mládeže na populaci v produktivním věku pozvolna začíná klesat a naopak roste zastoupení starší pracovní síly a zastoupení střední věkové skupiny.

Vývoj počtu mládeže a starší pracovní síly byl v 90. letech protichůdný. Výkyvy, ke kterým došlo v průběhu 90. let (u mládeže dočasný vzestup jejich počtu a u starší pracovní síly dočasný pokles) znamenaly, že v průběhu 90. let silné vstupující ročníky mládeže a slabší starší odcházející ročníky přechodně zvýšily počet obyvatelstva v produktivním věku a tím přispěly k napětí na trhu práce. Růst potenciální pracovní síly nepříznivě ovlivnil situaci na trhu práce, neboť trh práce nedokázal tomuto růstu čelit. Změny, ke kterým došlo na trhu práce od konce 90. let tj. prudký nárůst nezaměstnanosti v roce 1997 a její následná stagnace, s výjimkou ekonomické expanze v letech 2005 - 2008, byly vyvolány nejen poklesem počtu pracovních míst, v jehož důsledku došlo k poklesu absolutního počtu zaměstnaných, tj. poptávkovou stranou trhu práce, ale také nárůstem počtu obyvatel v produktivním věku, tj. ve věku od 15 do 64 let, tj. nabídkovou stranou trhu práce.

2 Nárůst potenciální pracovní síly v důsledku prodlužujícího se věku pro nárok na starobní důchod

Zaměříme-li se na osoby ve věku 55 – 64 let, jichž se týká prodlužování věku pro nárok na starobní důchod, pak na základě Výběrového šetření o pracovních silách můžeme sledovat významný nárůst míry ekonomické aktivity těchto osob, viz graf č. 1.

Graf 1: Vývoj míry ekonomické aktivity věkových skupin 55 – 59 a 60 - 64 ve srovnání s vývojem míry aktivity celé populace v období 1993 - 2012



Poznámka: Míra ekonomické aktivity celé populace je podíl ekonomicky aktivních na populaci 15+.

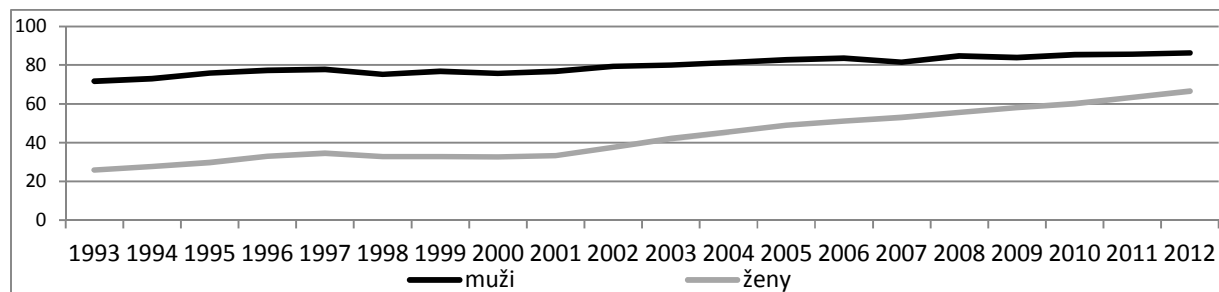
Zdroj: ČSÚ, Časová řada základních ukazatelů VŠPS

Z uvedeného grafu je patrné, že zatímco míra ekonomické aktivity celé populace v dlouhodobém časovém horizontu let 1993 – 2012 mírně poklesla (o 3 procentní body: z 61,3 % na 58,3 %), míra ekonomické aktivity věkové skupiny 55 – 59 výrazně vzrostla (o 28,9 procentních bodů: z 47,4 % na 76,3 %), stejně jako vzrostla míra ekonomické aktivity věkové skupiny 60 – 64 (o 9,8 procentních bodů: z 18,8 % na 28,6 %). U obou věkových skupin starší pracovní síly dochází k nárůstu míry ekonomické aktivity obzvláště po roce 2000, kdy byla zpřísněna pravidla pro výpočet předčasných důchodů.

Růst míry ekonomické aktivity starších věkových skupin probíhá rozdílně dle pohlaví. Dle zákona č. zákon č. 155/1995, Sb. o důchodovém pojištění probíhá navyšování věku pro nárok na starobní důchod u žen rychleji než u mužů¹ s cílem věk pro nárok na důchod u mužů a žen sjednotit z původně rozdílné věkové hranice (původní hranice u mužů: 60 let, u žen: 55 - 57 dle počtu dětí). Rozdíl v míře ekonomické aktivity mužů a žen se postupně snižuje, viz graf č. 2.

¹ Dle zákona č. 155/1995, Sb. o důchodovém pojištění je ženám navyšován věk pro nárok na důchod o 4 měsíce, zatímco mužům o 2 měsíce v závislosti na roku narození pojištěnce.

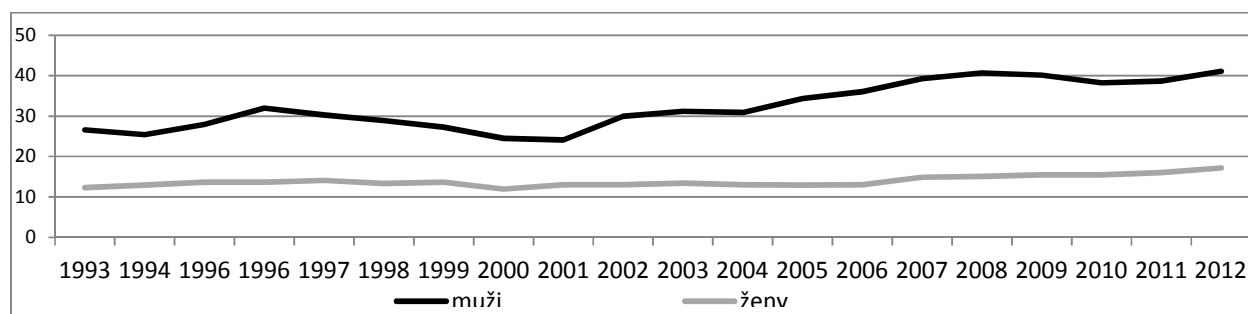
Graf 2: Vývoj míry ekonomické aktivity mužů a žen věkové skupiny 55 – 59 v období 1993 - 2012



Zdroj: ČSÚ, Časová řada základních ukazatelů VŠPS

Míra ekonomické aktivity žen ve věkové skupině 55 – 59 se ve sledovaném období výrazně zvýšila (o 40,6 procentních bodů: z 26,0 % na 66,6 %), zatímco míra ekonomické aktivity mužů rostla podstatně pomaleji (o 14,7 procentních bodů: z 71,7 % na 86,4). Navyšování věku pro nárok na starobní důchod za neměnných podmínek nadále trvá a proto lze očekávat, že se míra ekonomické aktivity mužů a žen této věkové kategorie se postupně sjednotí. K nárůstu míry ekonomické aktivity došlo rovněž u věkové skupiny 60 – 64, viz graf č. 3.

Graf 3: Vývoj míry ekonomické aktivity mužů a žen věkové skupiny 60 – 64 v období 1993 - 2012



Zdroj: ČSÚ, Časová řada základních ukazatelů VŠPS

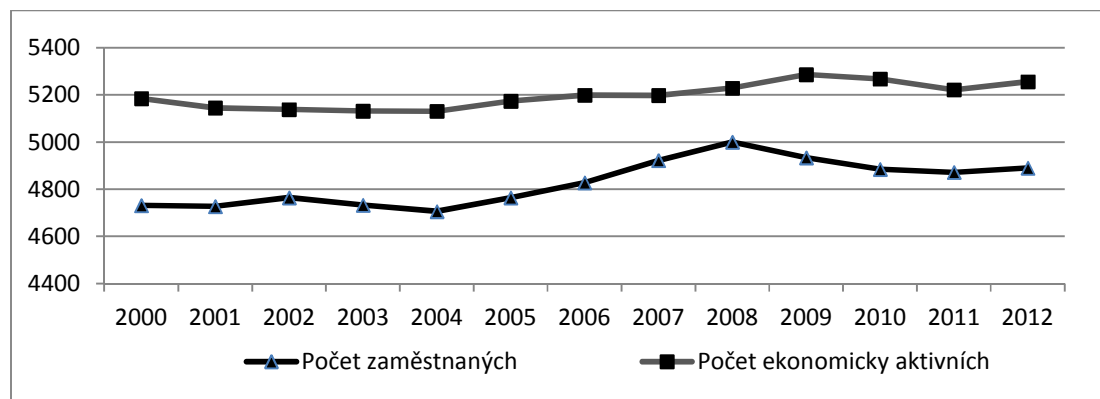
Věková skupina 60 – 64 vykazuje ve sledovaném období vyšší nárůst míry ekonomické aktivity u mužů (o 14,5 procentních bodů: z 26,6 % na 41,1%) než u žen (o 4,9 procentních bodů: z 12,3 % na 17,2 %), což je dáno tím, že zákonné úpravy se dotkly především mužů starších 60 let. U této věkové skupině lze pozorovat (zvláště u mužů), že k nárůstu míry ekonomické aktivity došlo až po roce 2000, kdy byla zpřísněna pravidla pro výpočet výše předčasných důchodů.

3 Vliv prodlužujícího se věku pro nárok na starobní důchod na situaci na trhu práce

Napětí na trhu práce je důsledkem jak nedostatečné tvorby pracovních míst, tak růstem rozsahu potenciální pracovní síly v důsledku zákonné úpravy prodlužujícího se věku pro nárok na starobní důchod, která je zakotvena v zákoně č. 155/1995 o důchodovém pojištění. Jak lze prokázat na základě Výběrového šetření o pracovních silách, v letech 1993 – 2012 výrazně vzrostla míra ekonomické aktivity věkové skupiny 55 – 59 (o 28,9 procentních bodů), stejně jako vzrostla míra ekonomické aktivity věkové skupiny 60 – 64 (o 9,8 procentních bodů). U obou starších věkových skupin došlo k nárůstu míry ekonomické aktivity obzvláště po roce 2000, kdy byla zpřísněna pravidla pro výpočet předčasných důchodů. Růst míry ekonomické aktivity starších věkových skupin probíhá rozdílně dle pohlaví, neboť nárůst věku pro nárok na starobní důchod je u žen rychlejší než u mužů. Ve sledovaném období 1993 – 2012 proto nejvýrazněji rostla míra ekonomické aktivity žen ve věkové skupině 55 – 59 (o 40,6 %).

Počet nezaměstnaných se v letech 2000 – 2012 pohyboval ve výši přesahující 350 tis. osob s výjimkou ekonomické expanze v letech 2005 – 2008. Výši počtu nezaměstnaných ovlivnil jak počet zaměstnaných, tak počet těch, kteří na trh práce vstoupili (absolventi) a počet těch, kteří na trhu práce museli setrvat déle než jejich předchůdci z důvodu prodlužujícího se věku pro nárok na důchod. Proto také počet ekonomicky aktivních osob se ve sledovaném období navýšil, viz graf č. 4

Graf 4: Vývoj počtu ekonomicky aktivních a počtu zaměstnaných v letech 2000 - 2012



Zdroj: ČSÚ, Časová řada základních ukazatelů VŠPS

Rozdílný vývoj nabídky a poptávky na pracovním trhu měl své dopady do nárůstu nezaměstnanosti. V druhé polovině 90. let nastává souběh dvou tendencí: zatímco nabídka pracovní síly stále roste, poptávka na trhu práce prudce klesá, a proto nezaměstnanost dosahuje svého maxima v roce 1999, kdy počet nezaměstnaných přesáhl 450 tis. osob. Po roce 2000 nastává obrat a počet nezaměstnaných se začíná snižovat jako důsledek pozvolného snižování nabídky na pracovním trhu při stagnující poptávce. V letech 2005 – 2008 roste poptávka po pracovní síle, avšak začíná také růst nabídka pracovní síly jako důsledek prodlužujícího se věku pro nárok na důchod, nezaměstnanost však klesá, neboť poptávka roste rychleji než nabídka. Rok 2009 přináší obrat na pracovním trhu: poptávka po pracovní síle klesá při stagnující nabídce pracovní síly a nezaměstnanost roste. V letech 2010 – 2012 přetrvává na trhu práce situace z roku 2009: poptávka roste jen mírně. Nabídka stagnuje a počet nezaměstnaných osciluje kolem počtu nezaměstnaných z roku 2009, tj. převyšuje počet 350 tis., viz tabulka č. 3

Tabulka 3: Vývoj počtu zaměstnaných, nezaměstnaných a ekonomicky aktivních v letech 2000 - 2012

	2000	2001	2002	2003	2004	2005	2006	2007	2008	2009	2010	2011	2012
Počet zaměstnaných	4731	4727	4764	4733	4706	4764	4828	4922	5000	4934	4885	4872	4890
Meziroční index v %	-0,69	0,08	0,78	-0,65	-0,57	1,23	1,34	1,95	1,58	-1,32	-0,99	-0,27	0,37
Počet nezaměstnaných	454	418	374	399	425	410	371	276	229	352	383	350	366
Meziroční index v %	0,00	7,93	10,53	6,68	6,52	-3,53	-9,51	25,61	17,03	53,71	8,81	-8,62	4,57
Počet ekonomicky aktivních	5185	5145	5138	5132	5131	5174	5199	5198	5229	5286	5268	5222	5256
Meziroční index v %	-0,63	0,77	-0,14	-0,12	-0,02	0,84	0,48	-0,02	0,60	1,09	-0,34	-0,87	0,65

Zdroj: ČSÚ, Časová řada základních ukazatelů VŠPS

Závěr

Vývoj českého trhu práce a zvláště vývoj míry nezaměstnanosti je sledovaným sociálně – ekonomickým, ale také politickým indikátorem, neboť vysoká nezaměstnanost může zvyšovat sociální napětí ve společnosti a tím podlamovat její sociální soudržnost. Nárůst nezaměstnanosti byl na českém trhu práce zaznamenán koncem 90. let. Od této doby se míra nezaměstnanosti pohybuje kolem 7 – 8 % s krátkodobým poklesem v letech ekonomické expanze, k níž došlo v letech 2005 – 2007. V roce 2009 byl v důsledku dopadu světové hospodářské recese na českou ekonomiku zaznamenán pokles výkonu české ekonomiky

(meziročně o -4,7 %), který byl provázen nedostatečnou tvorbou pracovních míst a tím i růstem nezaměstnanosti. Míra nezaměstnanosti se v roce 2009 vrátila na úroveň před hospodářskou expanzí a od té doby stagnuje.

Napětí na trhu práce se zvyšuje na nabídkové straně, neboť roste rozsah potenciální pracovní síly v důsledku zákonné úpravy prodlužující věk pro nárok na starobní důchod, která je zakotvena v zákoně č. 155/1995 o důchodovém pojištění. Jak lze prokázat na základě Výběrového šetření o pracovních silách, v letech 1993 – 2012 výrazně vzrostla míra ekonomické aktivity věkové skupiny 55 – 59 (o 28,9 procentních bodů), stejně jako vzrostla míra ekonomické aktivity věkové skupiny 60 – 64 (o 9,8 procentních bodů). U obou starších věkových skupin došlo k nárůstu míry ekonomické aktivity obzvláště po roce 2000, kdy byla zpřísněna pravidla pro výpočet předčasných důchodů. Růst míry ekonomické aktivity starších věkových skupin probíhá rozdílně dle pohlaví, neboť nárůst věku pro nárok na starobní důchod je u žen rychlejší než u mužů. Ve sledovaném období 1993 – 2012 proto nejvýrazněji rostla míra ekonomické aktivity žen ve věkové skupině 55 – 59 (o 40,6 %).

Lze namítnout, že napětí na trhu práce je snižováno nárůstem počtu studentů vysokých škol a jejich oddáleným vstupem na trh práce, avšak tito studenti velmi často kombinují studium a zaměstnání, což je jev, který si zaslouží svůj vlastní výzkum.

Použitá literatura

1. ČSÚ: Makroekonomické údaje ČSÚ 2012a. [cit. 2013-01-12]. Dostupné z WWW: <http://www.czso.cz/csu/katalog.nsf/hledat?SearchView&count=20&searchorder=1&searchfuzzy=1&query=%28%28Makroekonomick%C3%A9%20%C3%BA%20%29%29&database=all&kraje=all&skupiny=all&start=1>
2. ČSÚ: Tendence a faktory makroekonomického vývoje ČR v roce 2009. ČSÚ. Praha 2010. Kód: e-1101-10
3. ČSÚ: Zaměstnanost a nezaměstnanost v ČR podle výsledků Výběrového šetření pracovních sil (VŠPS). Základní metodické přístupy, kód: w-3101-11. Praha, ČSÚ 2011 [online]. [cit. 2013-2-25]. Dostupný z: <http://www.czso.cz/csu/2011edicniplan.nsf/p/3101-11>
4. ČSÚ: Časová řada základních ukazatelů VŠPS. [cit. 2013-1-25]. Dostupný z http://www.czso.cz/csu/redakce.nsf/i/zam_cr

5. Informace o nezaměstnanosti v České republice k 30. 4. 2013, Statistiky nezaměstnanosti MPSV, [cit. 2013-5-20]. Dostupné na: <http://portal.mpsv.cz/sz/stat/nz/mes>
6. Krugman, P.: Návrat ekonomické krize, Praha, Vyšehrad, 2009, 1. vydání, ISBN: 978-80-7021-984-3
7. Zákon č. 155/1995, Sb., o důchodovém pojištění

Kontaktní údaje

KOTÝNKOVÁ, Magdalena, Doc. Ing., CSc.

Národohospodářská fakulta

Vysoká škola ekonomická v Praze

Nám. W. Churchilla 4

130 67 Praha 3

kotynkov@vse.cz