

STANE SE PRÁCE VZÁCNOU KOMODITOU PRO POTENCIÁLNÍ PRACOVNÍ SÍLU?

Magdalena Kotýnková

Abstrakt

Charakteristickým rysem evropského trhu práce je jeho flexibilizace, která se odráží v nárůstu nejistot trhu práce a nezaměstnanosti, což lze rovněž sledovat i na českém trhu práce. Bodem zvratu, kdy na českém trhu práce došlo k nárůstu nejistot a nezaměstnanosti se stal konec 90. let minulého století. S výjimkou ekonomické expanze v časovém období 2005 – 2007 se úroveň míry nezaměstnanosti pohybuje v rozsahu 7 – 8 %. Od roku 2009, kdy byla česká ekonomika zasažena hospodářskou recesí, lze na poptávkové straně trhu práce sledovat nedostatečnou tvorbu pracovních míst. Na nabídkové straně trhu práce lze postupně od roku 1996 sledovat nárůst potenciální pracovní síly v důsledku prodlužujícího se věku pro nárok na starobní důchod. Cílem tohoto příspěvku je prozkoumat, zda s ohledem na současný vývoj na poptávkové a nabídkové straně trhu práce lze v následujícím období očekávat snížení nezaměstnanosti.¹

Klíčová slova: trh práce, ekonomická aktivita, nezaměstnanost

JEL klasifikace: J210, J240

Úvod

Český trh práce čelí od konce 90. let minulého století stále většímu rozsahu nejistých (precarious) pracovních míst a stabilní míře nezaměstnanosti pohybující se, s výjimkou hospodářské expanze v letech 2005 – 2007, v rozmezí 7 – 8 %. I když k pozvolnému nárůstu nezaměstnanosti začalo docházet již od *počátku* 90. let minulého století, sociálně - ekonomickým problémem se nezaměstnanost a nejistoty trhu práce staly až od *konce* 90. let. Od tohoto časového období začala být nezaměstnanost zároveň provázena vysokým podílem dlouhodobé nezaměstnanosti. Nerovnováha na trhu práce je na poptávkové straně trhu práce odvislá od nedostatečné tvorby pracovních míst a je prohlubována na nabídkové straně trhu práce nárůstem potenciální pracovní

¹ Příspěvek byl vypracován za finanční podpory Interní grantové agentury VŠE F5/24/2012.

síly v důsledku prodlužujícího se věku pro nárok na starobní důchod². V této souvislosti si lze položit otázku, zda se práce stane v budoucnu vzácnou komoditou a zda lze očekávat, že dojde ke snížení současné úrovně nezaměstnanosti.

1 Soudobé trhy práce

Na problematiku nerovnováhy mezi tvorbou pracovních míst a disponibilní pracovní silou je nezbytné nahlédnout z hlediska proměn, které na soudobých trzích práce probíhají. Na trzích práce lze sledovat dynamické změny v charakteru práce, které se promítají do změn v postavení lidí, kteří se na trhu práce pohybují.

Koncem 20. století se začaly významně proměňovat industriální společnosti, které dominovaly v druhé polovině 19. století a ve 20. století. Industriální společnosti byly často nazývány jako „společnosti práce“, tj. společnosti, v nichž práce (přesněji: výkon práce v placeném zaměstnání) tvořila základní strukturu společnosti a rovněž strukturovala životy jednotlivců. Koncem 20. století se začíná hovořit o postindustriálních společnostech v důsledku změn, které se dotkly způsobu hospodářské činnosti, čímž se proměnil význam výdělečné činnosti a trh práce. O proměnách práce v placeném zaměstnání svědčí *obsahové a formální* proměny výdělečné činnosti. Změny v *obsahové* náplni práce vyplývají z toho, že pro hospodářský růst se stává rozhodující produkce idejí, výměna informací a vědění, nikoliv pouze produkce materiálních statků, přičemž na pozadí těchto změn lze vystopovat procesy neustále probíhajících inovací, technologických změn a restrukturalace ekonomiky (Baumann, 1998 a Dahrendorf, 1998). Změny v *obsahové* náplni práce jsou doprovázeny *formálními* proměnami práce, jejichž projevem je „flexibilizace“ práce v podobě nárůstu pracovních smluv s nízkou pracovní – právní ochranou zaměstnanců. Pracovní síla, která je však stále závislá na příjmech ze mzdy, se tím postupně dostává do nově vznikajících *nejistých vztahů* na trhu práce, neboť zaměstnavatelé si pro splnění slibu růstu zaměstnanosti kladou podmínky požadující uvolnění bariér na trhu práce, zvláště těch, co zajišťovaly životní jistoty zaměstnancům - jistotu pracovního místa, přiměřenou výši odměny za práci a ochranu zdraví (Sen, 1995).

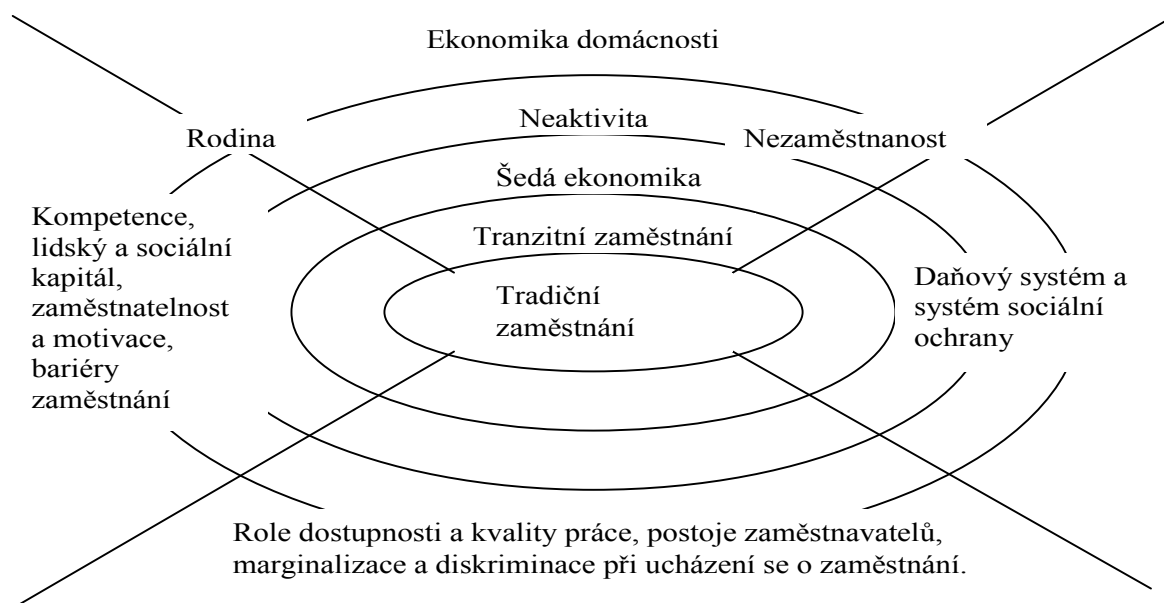
V souvislosti s nejistotami trhu práce byla odvozena teorie duálního trhu práce, která spočívá v tom, že na trhu práce dochází k oddělení primárního trhu práce, který je lépe

² V roce 1995 byl přijat zákon č. 155/1995, Sb. o důchodovém pojištění, který nabyl účinnosti dne 1. 1. 1996, v němž je zakotvena zásada prodlužujícího se věku pro nárok na starobní důchod.

legislativně chráněný a méně flexibilizovaný než sekundární trh práce, který je naopak legislativně chráněný méně a značně flexibilizovaný (Atkinson, Meger, 1986). Trh práce tím rozděluje společnost na část, kterou tvoří 'insiders' a část, kterou tvoří 'outsiders' (Berger a Piore 1980), přičemž "outsiders" jsou vystaveni rizikům nejistého zaměstnání, které vyplývají z vnucených termínovaných pracovních smluv, vnucených zkrácených úvazků, případně z vnucené práce na základě živnostenského listu (vnucená samostatná výdělečná činnost), nebo i z neformálního zaměstnání v šedé ekonomice.

Nejistá pracovní místa jsou spojena s horšími pracovními podmínkami, nižšími mzdovými vyhlídkami, s malou možností osobního rozvoje a také s opakovanou či déle trvající nezaměstnaností. Rozdělení členů společnosti na „insiders“ a „outsiders“ je výrazně ovlivněno kvalitou lidského a sociálního kapitálu jednotlivých členů a jejich schopností re-adaptovat se na změny v charakteru práce, neboť k okolnostem, které způsobují nedostatek možnosti vstoupit na trh práce, patří nedostatek či zaostávání kvalifikací a dovedností potřebných k pracovnímu uplatnění (Večerník, 2006). Okruh lidí ohrožených nezaměstnaností a nejistotami trhu práce postupně roste a od 90. let minulého století je projevem tohoto problému setrvale vysoký podíl dlouhodobé nezaměstnanosti na celkové nezaměstnanosti. Trh práce se člení na několik segmentů, přičemž mezi segmentem s jistými pracovními místy (tradiční zaměstnání) a mezi nezaměstnaností se nachází tranzitní zaměstnání (nejistá pracovní místa) a šedá ekonomika, viz graf č. 1

Graf 1: Segmentace trhu práce



Zdroj: Sirovátka, 2010

Nezaměstnanost a vzniklé nejistoty trhu práce se staly součástí sociálně-ekonomické reality Evropy. Pracovní síla se dostává do nově vzniklých nejistých (precarious) vztahů na trhu práce, o čemž svědčí nárůst tzv. outsourcingu pracovní síly (agenturní zaměstnávání, práce na základě živnostenského listu), přičemž však pracovní síla nadále zůstává závislá na příjmech z výdělečné činnosti. Situace se na trhu práce zhoršuje, dochází – li k poklesu výkonnosti ekonomiky a k poklesu poptávky po pracovní síle.

2 Vývoj nezaměstnanosti na českém trhu práce

Vývoj dějů na českém trhu práce a zvláště vývoj míry nezaměstnanosti je významným a velmi sledovaným sociálně – ekonomickým, ale také politickým indikátorem, neboť vysoká nezaměstnanost může zvyšovat sociální napětí ve společnosti a tím podlamovat její sociální soudržnost.

Historicky vzato, poprvé došlo k poklesu poptávky po pracovní síle v letech 1990 – 1992 v důsledku poklesu výkonnosti ekonomiky, avšak nezaměstnanost zůstala v tomto období na nízké úrovni, neboť z trhu práce byli vytlačeni především tzv. pracující důchodci a cizinci, kteří

byli koncem 80. let legálně zaměstnáni v bývalém Československu.³ Až do roku 1996 se míra nezaměstnanosti pohybovala kolem 4 %, což přispívalo k tomu, že ekonomická transformace byla označována jako „český zázrak“. Situace se však zvrátila od roku 1997, kdy započala privatizace bank a velkých podniků spolu s přijetím řady vládních úsporných opatření. Míra nezaměstnanosti v roce 1999 dosáhla 8,7 %, v roce 2000 8,8 %. I když ekonomika prošla od roku 2000 oživením, nezaměstnanost až do roku 2004 stagnovala, což bylo důsledkem růstu produktivity práce. Na český trh vstoupili zahraniční investoři⁴, kteří s sebou přinesli nové formy organizace práce, nové technologie a nové výrobní postupy. Až v letech hospodářské expanze 2005 – 2007 došlo ke snížení nezaměstnanosti, nejnižší míra nezaměstnanosti byla zaznamenána v roce 2008: 4,4 %. Avšak pracovní místa, která v této době vznikala, byla místa nejistá, vytvářená zaměstnavateli na dobu určitou, nebo obsazovaná tzv. agenturními zaměstnanci.

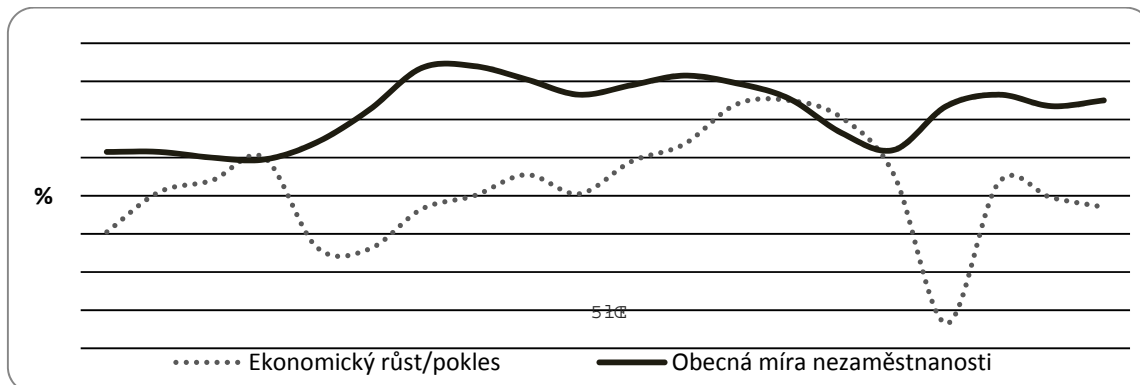
Rok 2009 přinesl prudký zlom ve vývoji dějů na trhu práce. V důsledku dopadu světové hospodářské recese na českou ekonomiku, byl zaznamenán v roce 2009 pokles výkonu české ekonomiky (meziročně o -4,7 %)⁵, který byl provázen růstem nezaměstnanosti a tím se pokles nezaměstnanosti, který trval od roku 2005, v roce 2009 zastavil. Míra nezaměstnanosti se v roce 2009 vrátila na úroveň před hospodářskou expanzí a od té doby stagnuje. V roce 2009 byli z trhu práce vytlačeni především ti, kteří pracovali na pracovních místech nejistých vytvořených v době hospodářské expanze (agenturní zaměstnanci, pracovní místa termínovaná, pracovní místa spojených s nákupem práce na živnostenský list). V letech 2010 – 2012 došlo k mírnému ekonomickému růstu, avšak míra nezaměstnanosti neklesá, ale stagnuje, viz graf č. 2.

³ Koncem 80. byli cizinci v bývalém Československu zaměstnáni na základě mezistátních bilaterálních smluv (např. mezi Vietnamem a bývalým Československem). Počátkem 90. let byly tyto smlouvy vypovězeny a cizinci bylo navrácení domů.

⁴ Vývoj investičního prostředí započal koncem 90. let vytvořením systému investičních pobídek, které jsou stanoveny zákonem č. 72/2000 Sb., o investičních pobídkách

⁵ Propadu výkonnosti ekonomiky v roce 2009 předcházelo zpomalení výkonnosti v roce 2008 a bylo důsledkem nepříznivých vnitřních i vnějších faktorů, především však nedostatečným odbytem výrobků na vnitřním, ale hlavně na vnějším trhu, což bylo důsledkem nevýhodné a silné závislosti české ekonomiky na exportu do zemí EU (Krugman, 2009). Nejvíce postižen byl zpracovatelský průmysl, neboť řada odvětví zpracovatelského průmyslu je úzce navázána na zahraniční odbyt, více jak polovina jeho produkce směřuje na zahraniční trhy.

Graf 2: Vývoj obecné míry nezaměstnanosti a ekonomický růst/pokles v letech 1993 – 2012 v %.



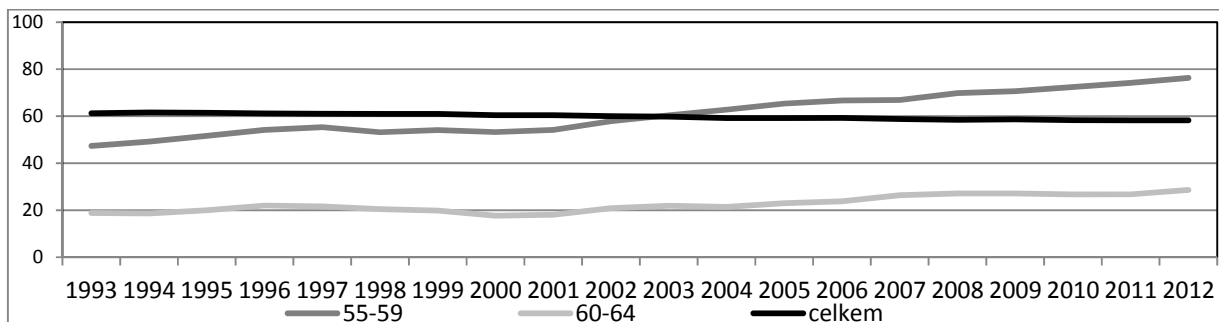
Zdroj: ČSÚ, Makroekonomické údaje a Časová řada základních ukazatelů VŠPS

Vývoj míry nezaměstnanosti v dlouhém časovém období prokazuje, že nárůst vysoké nezaměstnanosti na českém trhu práce započal již koncem 90. let, přičemž tato nezaměstnanost s krátkým poklesem v období ekonomické expanze 2005 – 2007, stagnuje. V současné době, kdy ekonomické výhledy předvídají pouze velmi mírný ekonomický růst, lze obtížně předpokládat snížení nezaměstnanosti v nadcházejícím období. Tento předpoklad je ještě umocněn očekávaným vývojem na nabídkové straně trhu práce.

3 Nárůst potenciální pracovní síly v důsledku prodlužujícího se věku pro nárok na starobní důchod

Zaměříme-li se na osoby ve věku 55 – 64 let, jichž se týká prodlužování věku pro nárok na starobní důchod, pak na základě Výběrového šetření o pracovních silách můžeme sledovat významný nárůst míry ekonomické aktivity těchto osob, viz graf č. 3.

Graf 3: Vývoj míry ekonomické aktivity věkových skupin 55 – 59 a 60 - 64 ve srovnání s vývojem míry aktivity celé populace v období 1993 - 2012



Poznámka: Míra ekonomické aktivity celé populace je podíl ekonomicky aktivních na populaci 15+.

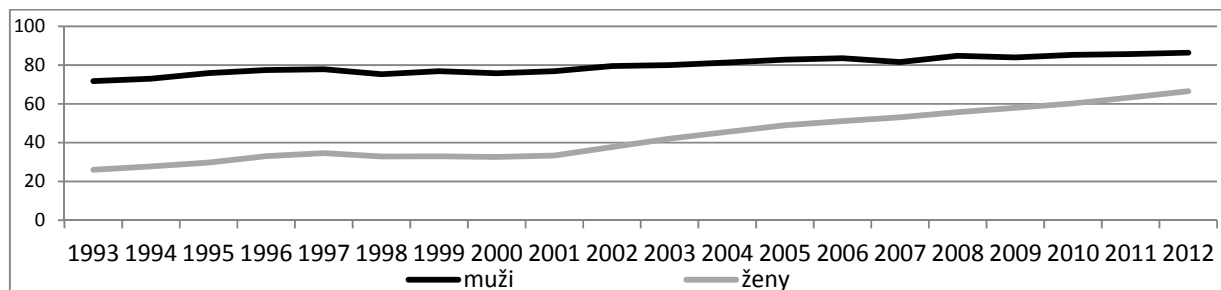
Zdroj: ČSÚ, Časová řada základních ukazatelů VŠPS

; Z uvedeného grafu je patrné, že zatímco míra ekonomické aktivity celé populace v dlouhodobém časovém horizontu let 1993 – 2012 mírně poklesla (o 3 procentní body: z 61,3 % na 58,3 %), míra ekonomické aktivity věkové skupiny 55 – 59 výrazně vzrostla (o 28,9 procentních bodů: z 47,4 % na 76,3 %), stejně jako vzrostla míra ekonomické aktivity věkové skupiny 60 – 64 (o 9,8 procentních bodů: z 18,8 % na 28,6 %). U obou věkových skupin starší pracovní síly dochází k nárůstu míry ekonomické aktivity obzvláště po roce 2000, kdy byla zpřísněna pravidla pro výpočet předčasných důchodů.

Růst míry ekonomické aktivity starších věkových skupin probíhá rozdílně dle pohlaví. Dle zákona č. 155/1995, Sb. o důchodovém pojištění probíhá navyšování věku pro nárok na starobní důchod u žen rychleji než u mužů⁶ s cílem věk pro nárok na důchod u mužů a žen sjednotit z původně rozdílné věkové hranice (původní hranice u mužů: 60 let, u žen: 55 - 57 dle počtu dětí). Rozdíl v míře ekonomické aktivity mužů a žen se postupně snižuje, viz graf č. 4.

⁶ Dle zákona č. 155/1995, Sb. o důchodovém pojištění je ženám navyšován věk pro nárok na důchod o 4 měsíce, zatímco mužům o 2 měsíce v závislosti na roku narození pojištěnce.

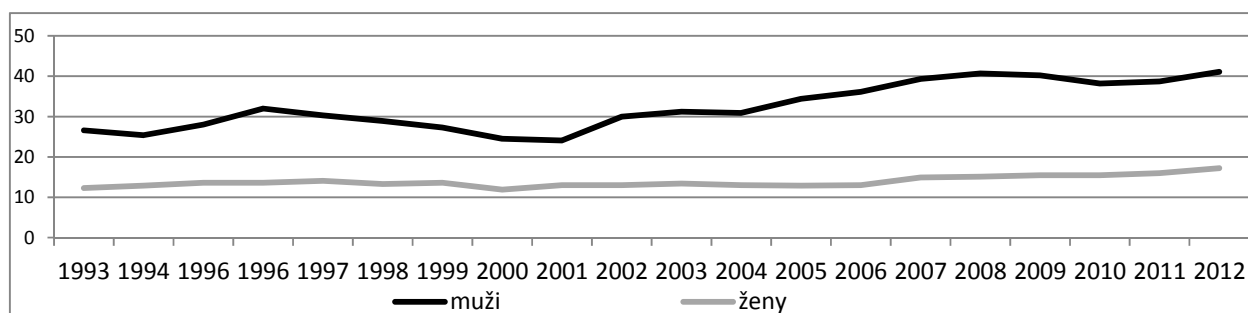
Graf 4: Vývoj míry ekonomické aktivity mužů a žen věkové skupiny 55 – 59 v období 1993 - 2012



Zdroj: ČSÚ, Časová řada základních ukazatelů VŠPS

Míra ekonomické aktivity žen ve věkové skupině 55 – 59 se ve sledovaném období výrazně zvýšila (o 40,6 procentních bodů: z 26,0 % na 66,6 %), zatímco míra ekonomické aktivity mužů rostla podstatně pomaleji (o 14,7 procentních bodů: z 71,7 % na 86,4). Navyšování věku pro nárok na starobní důchod za neměnných podmínek nadále trvá a proto lze očekávat, že se míra ekonomické aktivity mužů a žen této věkové kategorie se postupně sjednotí. K nárůstu míry ekonomické aktivity došlo rovněž u věkové skupiny 60 – 64, viz graf č. 5.

Graf 5: Vývoj míry ekonomické aktivity mužů a žen věkové skupiny 60 – 64 v období 1993 - 2012



Zdroj: ČSÚ, Časová řada základních ukazatelů VŠPS

Věková skupina 60 – 64 vykazuje ve sledovaném období vyšší nárůst míry ekonomické aktivity u mužů (o 14,5 procentních bodů: z 26,6 % na 41,1%) než u žen (o 4,9 procentních bodů: z 12,3 % na 17,2 %), což je dáno tím, že zákonné úpravy se dotkly především mužů starších 60 let. U této věkové skupině lze pozorovat (zvláště u mužů), že k nárůstu míry

ekonomické aktivity došlo až po roce 2000, kdy byla zpřísněna pravidla pro výpočet výše předčasných důchodů.

Závěr

V post - industriálních společnostech se trh práce proměňuje, o čemž svědčí obsahové a formální proměny výdělečné činnosti. Změny v obsahové náplni práce vyplývají z toho, že ekonomický růst již není odvislý od velikosti pracovní síly, čímž se pracovní síla dostává do nově vzniklých nejistých vztahů na trhu práce. Změny, které na trhu práce probíhají, se projevují trvale vysokou nezaměstnaností a nárůstem nejistých forem zaměstnávání, k nimž patří pracovní smlouvy na dobu určitou, agenturní zaměstnávání, práce na živnostenský list apod.

Vývoj českého trhu práce a zvláště vývoj míry nezaměstnanosti je sledovaným sociálně – ekonomickým, ale také politickým indikátorem, neboť vysoká nezaměstnanost může zvyšovat sociální napětí ve společnosti a tím podlamovat její sociální soudržnost. Nárůst nezaměstnanosti byl na českém trhu práce zaznamenán koncem 90. let. Od této doby se míra nezaměstnanosti pohybuje kolem 7 – 8 % s krátkodobým poklesem v letech ekonomické expanze, k níž došlo v letech 2005 – 2007. V roce 2009 byl v důsledku dopadu světové hospodářské recese na českou ekonomiku zaznamenán pokles výkonu české ekonomiky (meziročně o -4,7 %), který byl provázen nedostatečnou tvorbou pracovních míst a tím i růstem nezaměstnanosti. Míra nezaměstnanosti se v roce 2009 vrátila na úroveň před hospodářskou expanzí a od té doby stagnuje.

Napětí na trhu práce se zvyšuje na nabídkové straně, neboť roste rozsah potenciální pracovní síly v důsledku zákonné úpravy prodlužující věk pro nárok na starobní důchod, která je zakotvena v zákoně č. 155/1995 o důchodovém pojištění. Jak lze prokázat na základě Výběrového šetření o pracovních silách, v letech 1993 – 2012 výrazně vzrostla míra ekonomické aktivity věkové skupiny 55 – 59 (o 28,9 procentních bodů), stejně jako vzrostla míra ekonomické aktivity věkové skupiny 60 – 64 (o 9,8 procentních bodů). U obou starších věkových skupin došlo k nárůstu míry ekonomické aktivity obzvláště po roce 2000, kdy byla zpřísněna pravidla pro výpočet předčasných důchodů. Růst míry ekonomické aktivity starších věkových skupin probíhá rozdílně dle pohlaví, neboť nárůst věku pro nárok na starobní důchod je u žen rychlejší než u mužů. Ve sledovaném období 1993 – 2012 proto nejvýrazněji rostla míra ekonomické aktivity žen ve věkové skupině 55 – 59 (o 40,6 %).

Lze namítnout, že napětí na trhu práce je snižováno nárůstem počtu studentů vysokých škol a jejich oddáleným vstupem na trh práce, avšak tito studenti velmi často kombinují studium a zaměstnání, což je jev, který si zaslouží svůj vlastní výzkum.

Růst nejistot trhu práce spolu s nedostatečnou tvorbou pracovních míst zvláště po roce 2009 a zvýšenou mírou ekonomické aktivity starších věkových skupin prozatím nevyvolává naději na pokles současné míry nezaměstnanosti.

Použitá literatura

1. Bauman, Z.: *Work, Consumerism and The New Poor*. Oxford University Press, Oxford, 1998.
2. ČSÚ: Makroekonomické údaje ČSÚ 2012a. [cit. 2013-01-12]. Dostupné z WWW: <http://www.czso.cz/csu/katalog.nsf/hledat?SearchView&count=20&searchorder=1&searchfuzzy=1&query=%28%28Makroekonomick%C3%A9%20%C3%BAdaje%29%29&database=all&kraje=all&skupiny=all&start=1>
3. ČSÚ: *Tendence a faktory makroekonomického vývoje ČR v roce 2009*. ČSÚ. Praha 2010. Kód: e-1101-10
4. ČSÚ: *Zaměstnanost a nezaměstnanost v ČR podle výsledků Výběrového šetření pracovních sil (VŠPS). Základní metodické přístupy*, kód: w-3101-11. Praha, ČSÚ 2011 [online]. [cit. 2013-2-25]. Dostupný z: <http://www.czso.cz/csu/2011ediciplan.nsf/p/3101-11>
5. ČSÚ: *Časová řada základních ukazatelů VŠPS*. [cit. 2013-1-25]. Dostupný z http://www.czso.cz/csu/redakce.nsf/i/zam_cr
6. Davidsson, J.a Naczyk, M.: *The Ins and Outs of Dualization: A Literature Review*. 02/2009. Working Paper on the Reconciliation of Work and Welfare in Europe. RECOWE project.
7. *Informace o nezaměstnanosti v České republice k 30. 4. 2013*, Statistiky nezaměstnanosti MPSV, [cit. 2013-5-20]. Dostupné na: <http://portal.mpsv.cz/sz/stat/nz/mes>
8. Krugman, P.: *Návrat ekonomické krize*, Praha, Vyšehrad, 2009, 1. vydání, ISBN: 978-80-7021-984-3
9. Schmidt, G. 2002. "Employment Systems in Transition: Explaining Performance Differentials of Post-industrial Economies" In. Schmid, Günter, Gazier, Bernard (eds.).

The dynamics of full employment: Social Integration through Transitional Labour Markets. Edward Elgar publishing: Cheltenham/Norhampton, 2002

10. Sirovátka, T.: Nejistoty trhu práce. Brno, Masarykova univerzita, 2010. ISBN 978-80-7326-172-6
11. Zákon č. 155/1995, Sb., o důchodovém pojištění

Kontaktní údaje

KOTÝNKOVÁ, Magdalena, Doc. Ing., CSc.

Národohospodářská fakulta

Vysoká škola ekonomická v Praze

Nám. W. Churchilla 4

130 67 Praha 3

kotynkov@vse.cz