

ROZDIELNOSŤ V DEMOGRAFICKOM SPRÁVANÍ ZÁPADNEJ A VÝCHODNEJ EURÓPY – TEÓRIA TZV. HAJNALOVEJ LÍNIE

Kornélia Cséfalvaiová, Martina Miskolczi, Jitka Langhamrová

Abstrakt

Smer populačného vývoja ovplyvňujú a formujú demografické javy a procesy, ktorých účinok v jednotlivých regiónoch Európy nie je rovnaký. Za demografickými zmenami vyspelého sveta stojí druhý demografický prechod, ktorý sa zreteľne prejavil v oblasti zakladania rodín a plánovaného rodičovstva. Západoeurópske demografické správanie, ktorého počiatok sa datuje k 70. rokom 20. storočia a charakterizuje ho rýchle šírenie mimomanželského spoluzitia a klesajúca stabilita partnerských vzťahov, sa s určitým oneskorením prejavilo i v krajinách strednej a východnej Európy. Cieľom predloženého príspevku je poukázať na jedinečnosť rodinného správania a plodnosti vo vybraných európskych krajinách medzi rokmi 2000 a 2010.

Kľúčové slová: Hajnalova línia, druhý demografický prechod, úhrnná plodnosť.

JEL kód: J10, J12, J13.

Úvod

Na odlišné rodinné správanie v krajinách severozápadnej Európy vo svojej práci poukázal anglický demograf maďarského pôvodu John Hajnal (1924–2008), pričom geografická hranica medzi východnou a západnou Európou je známa ako Hajnalova línia. Hajnalova línia je imaginárna čiara medzi Petrohradom a Terstom, rozdeľujúca mapu Európy na dve časti – pre oblasti ležiace na západ od tejto čiary bol typický vysoký vek pri vstupe do prvého manželstva a vysoký podiel osôb, ktoré do manželstva nikdy nevstúpili; pre východné oblasti bol charakteristický vysoký podiel uzavretých manželstiev a nízky vek pri vstupe do prvého manželstva. Tento vzor správania pretrvával do 80. rokov minulého storočia a radikálna zmena nastala po roku 1990, odstránením, vytratením alebo iba prekreslením Hajnalovej línie. Podľa odborníkov nemôžeme hovoriť o vytratení Hajnalovej línie; čiara je stále prítomná, len sa presunula viac na východ a tiahne sa medzi Petrohradom a Dubrovnikom (Philipov, 2001). Demografické zmeny sú jednoznačné a rýchlo sa šíria po celej Európe. Dochádza k dramatickým zmenám v pohľade na manželstvo, taktiež narastá podiel manželstiev končiacich rozvodom, podiel mimomanželských detí, klesá plodnosť.

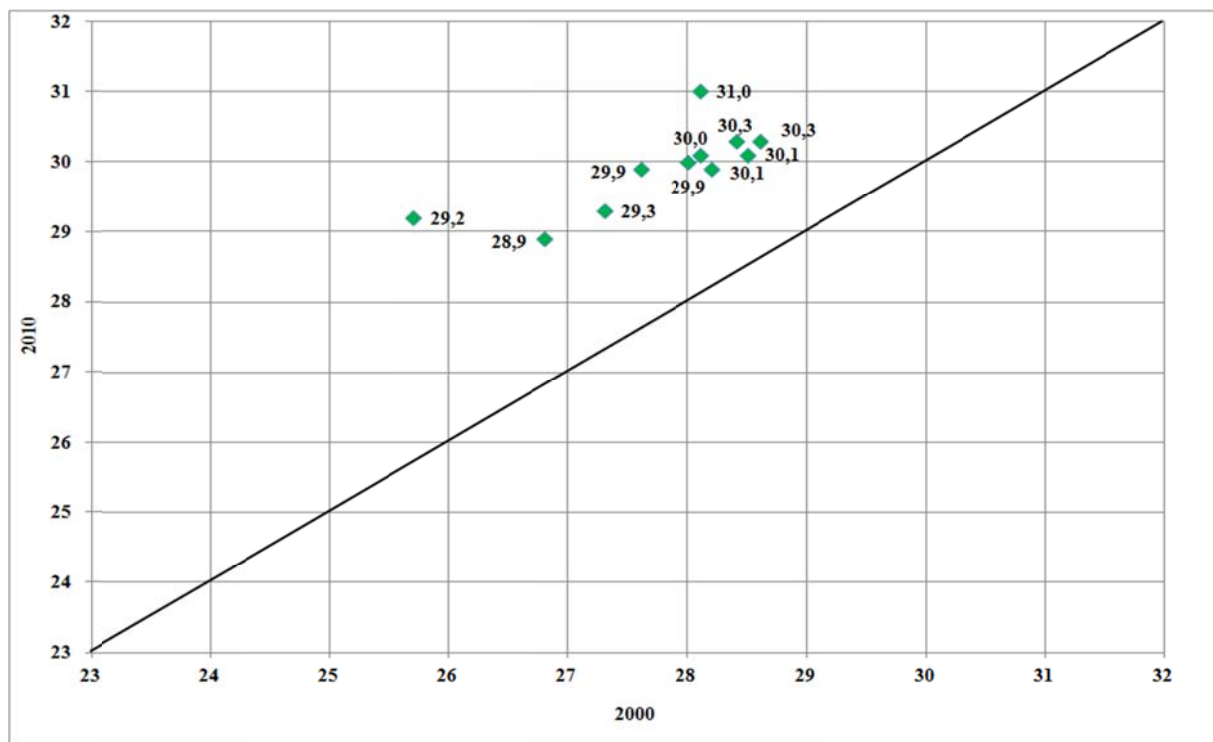
1 Vybrané charakteristiky podľa teórie Hajnalovej línie v európskych krajinách

Ako sme už uviedli vyššie, podľa rodinného a manželského správania delíme rodiny na tzv. západoeurópsky typ rodiny a východoeurópsky typ rodiny. V tejto časti príspevku poukážeme na odlišnosti medzi priemerným vekom žien pri uzavretí prvého manželstva, priemerným vekom matiek pri narodení dieťaťa a úhrnnou plodnosťou medzi rokmi 2000 a 2010 vo vybraných krajinách západnej a východnej Európy. Pre lepšiu prehľadnosť sú krajiny západnej Európy a postkomunistické krajiny strednej a východnej Európy znázornené v samostatných grafoch. Pri krajinách nachádzajúcich sa pod diagonálou došlo k poklesu hodnôt vybraných demografických ukazovateľov, pri krajinách ležiacich nad diagonálou došlo k nárastu hodnôt medzi rokmi 2000 a 2010.

1.1 Medzinárodné zrovnanie priemerného veku žien pri vstupe do prvého manželstva

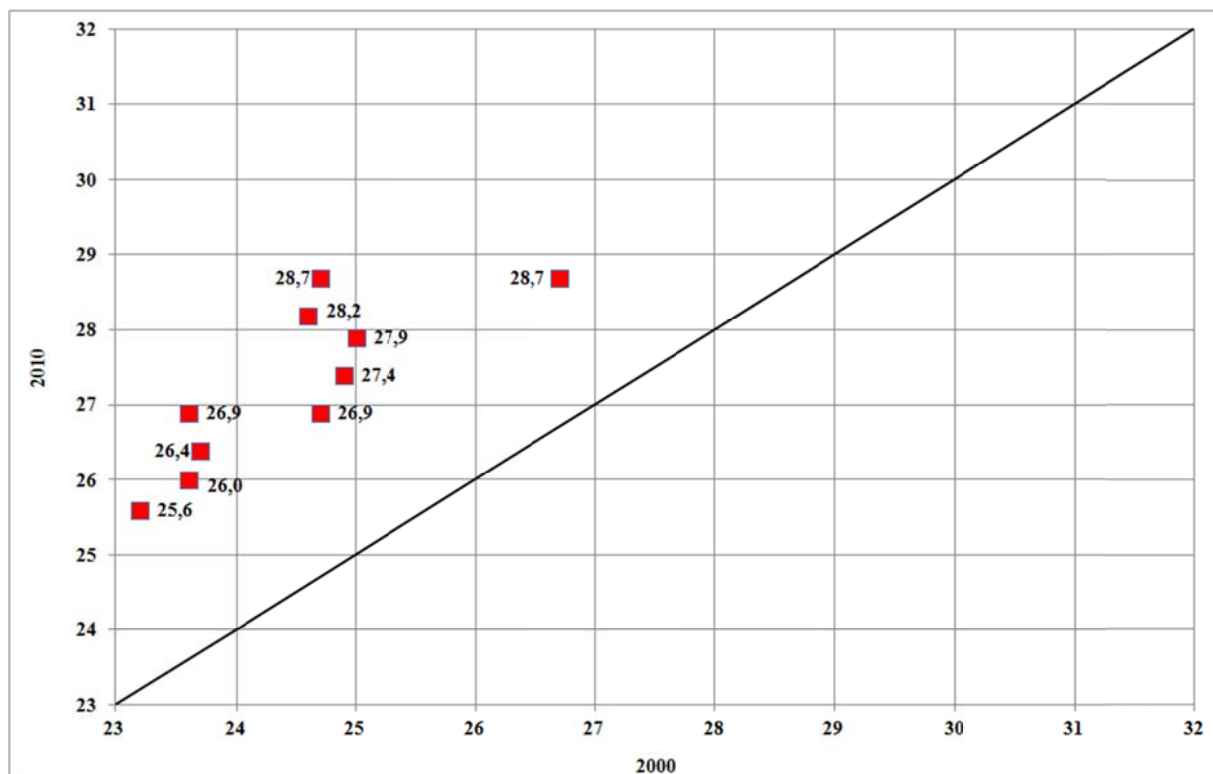
Jedným z používaných ukazovateľov manželského správania populácie je priemerný vek žien pri vstupe do prvého manželstva (graf 1 a graf 2). Z grafov 1 a 2 vidíme, že typické rozdiely charakterizované J. Hajnalom pre „západ“ a „východ“ z hľadiska priemerného veku žien pri vstupe do prvého manželstva stále pretrvávajú. Medzi skúmanými krajinami nie je žiadna, pri ktorej by nedošlo k zvýšeniu priemerného veku medzi rokmi 2000 a 2010, avšak rozdiely medzi západnou a východnou časťou Európy sú značné. V Českej republike sa hodnota priemerného veku v roku 2000 pohybovala na úrovni 24,6 rokov, kým v roku 2010 táto hodnota predstavovala 28,2 rokov. Súčasná hodnota priemerného veku však nie je ani zďaleka tak vysoká ako v prípade krajín západnej Európy a predovšetkým krajín severnej Európy (v roku 2010 bola v Dánsku hodnota priemerného veku žien pri vstupe do prvého manželstva 32,1 rokov). Ďalšie údaje poskytuje tabuľka 1 a tabuľka 2.

Graf 1: Priemerný vek žien pri uzavretí prvého manželstva medzi rokmi 2000 a 2010 (krajiny severnej a západnej Európy)



Zdroj: ČSÚ, vlastné spracovanie

Graf 2: Priemerný vek žien pri uzavretí prvého manželstva medzi rokmi 2000 a 2010 (krajiny strednej a východnej Európy)



Zdroj: ČSÚ, vlastné spracovanie

Vyšší priemerný vek žien pri vstupe do prvého manželstva sa dá vysvetliť vysokým podielom partnerského spolužitia, ktoré sú čím ďalej tým viac rozšírenou formou spolužitia a taktiež trvajú dlhšiu dobu v mnohých severozápadných európskych krajinách. Situácia je odlišná v stredomorských krajinách (Grécko, Taliansko, Francúzsko, Španielsko, Portugalsko), v ktorých je pomerne zriedkavé partnerské spolužitie bez uzavretia manželského zväzku.

Tabuľka 1: Priemerný vek žien pri uzavretí prvého manželstva medzi rokmi 2000 a 2010 (krajinu severnej a západnej Európy)

	2000	2010
Nemecko	28,4	30,3
Luxembursko	27,6	29,9
Francúzsko	28,0	30,0
Holandsko	28,5	30,1
Španielsko	28,1	31,0
Portugalsko	25,7	29,2
Anglicko	28,2	29,9
Dánsko	30,1	32,1
Fínsko	28,6	30,3
Švédsko	30,6	32,9
Rakúsko	27,3	29,3
Grécko	26,8	28,9
Taliansko	28,1	30,1

Zdroj: ČSÚ

Tabuľka 2: Priemerný vek žien pri uzavretí prvého manželstva medzi rokmi 2000 a 2010 (krajinu strednej a východnej Európy)

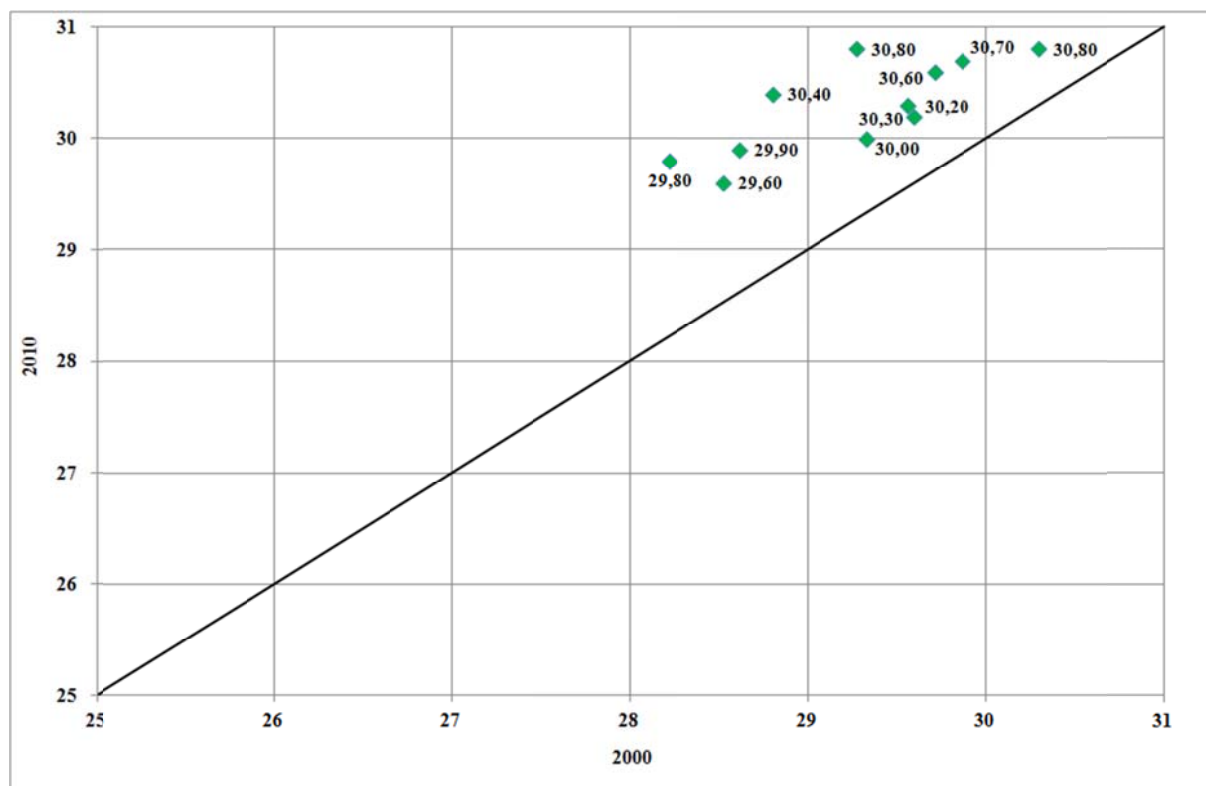
	2000	2010
Česká republika	24,6	28,2
Slovensko	23,6	26,9
Maďarsko	24,7	28,7
Poľsko	23,2	25,6
Bulharsko	24,7	26,9
Rumunsko	23,6	26,0
Slovinsko	26,7	28,7
Estónsko	25,0	27,9
Lotyšsko	24,9	27,4
Litva	23,7	26,4

Zdroj: ČSÚ

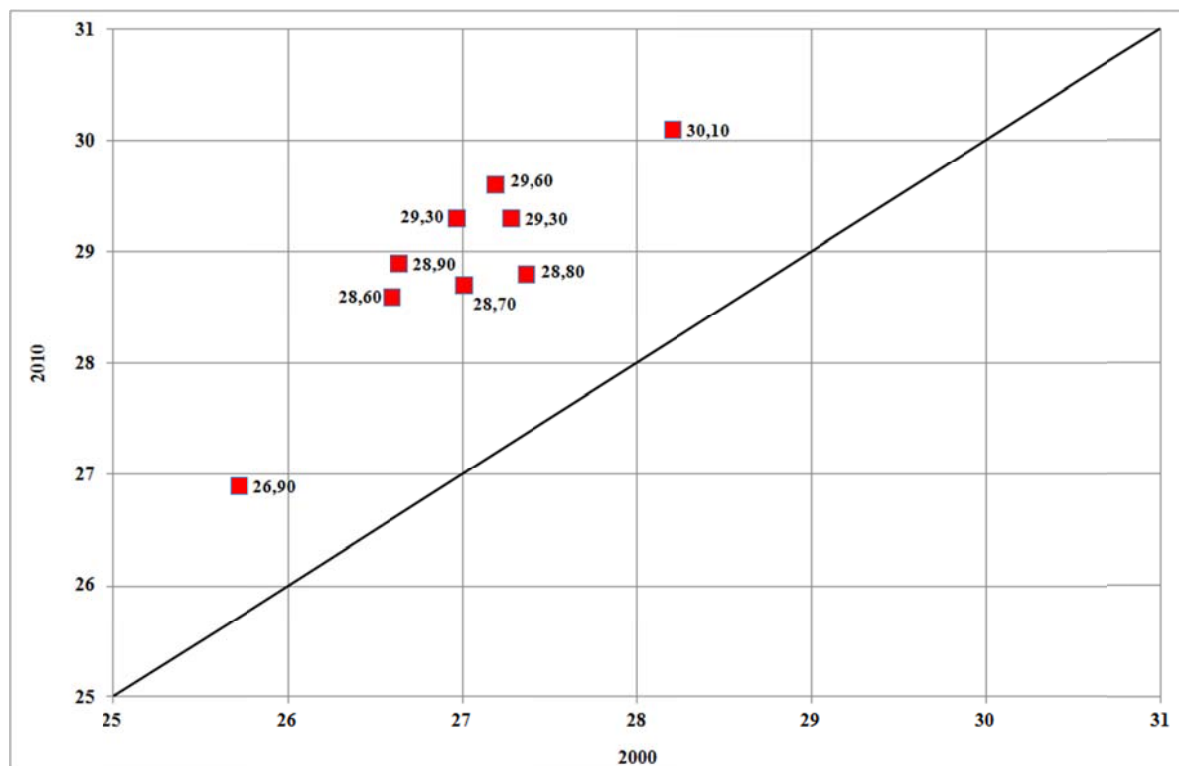
1.2 Medzinárodné zrovnanie priemerného veku matiek pri narodení dieťaťa

Rovnako ako v prípade neskoršieho vstupu žien do prvého manželstva, zaznamenávame neskorší vstup matiek do reprodukčného cyklu. Za vyšším vekom vstupu do manželstva a počatím prvého dieťaťa stoja predovšetkým ekonomické dôvody, životný štandard, rastúca individualizácia alebo túžba uplatniť sa na pracovnom trhu. Fáza transformácie socialistických krajín spôsobila približovanie sa západoeurópskym krajinám a západoeurópskemu demografickému vzoru správania. Toto približovanie bude podľa dostupných prognóz demografického vývoja pokračovať. Z grafu 3 a grafu 4 vieme vyčítať rozdiely v hodnotách priemerného veku žien pri narodení dieťaťa v roku 2010. Kým pre väčšinu západoeurópskych krajín bol typický vek vyšší ako 30 rokov, v zastúpení východných štátov túto hodnotu prekročilo iba Slovinsko (30,1 v roku 2010). V Českej republike sa hodnota priemerného veku matiek pri narodení dieťaťa pohybovala na hodnote 29,6 v roku 2010. I v tomto prípade sú na čele krajiny západu, v ktorých je priemerný vek matiek pri narodení dieťaťa vyšší o 2–3 roky než v vo východnej časti kontinentu.

Graf 3: Priemerný vek matiek pri narodení dieťaťa medzi rokmi 2000 a 2010 (krajiny severnej a západnej Európy)



Zdroj: ČSÚ, vlastné spracovanie

Graf 4: Priemerný vek matiek pri narodení dieťaťa medzi rokmi 2000 a 2010 (krajiny strednej a východnej Európy)

Zdroj: ČSÚ, vlastné spracovanie

Rozdiely medzi „západom“ a „východom“ pretrvávajú dodnes, avšak z hodnôt v tabuľkách vidíme, že nárast hodnôt priemerného veku matiek pri narodení dieťaťa bol intenzívnejší v krajinách strednej a východnej Európy medzi rokmi 2000 a 2010 (viď tabuľka 3 a 4).

Tabuľka 3: Priemerný vek matiek pri narodení dieťaťa medzi rokmi 2000 a 2010 (krajiny severnej a západnej Európy)

	2000	2010
Nemecko	28,80	30,40
Luxembursko	29,27	30,80
Francúzsko	29,33	30,00
Holandsko	30,29	30,80
Španielsko	30,72	31,20
Portugalsko	28,61	29,90
Anglicko	28,52	29,60
Dánsko	29,71	30,60
Fínsko	29,59	30,20
Švédsko	29,86	30,70
Rakúsko	28,22	29,80
Grécko	29,56	30,30
Taliansko	30,38	31,30

Zdroj: ČSÚ

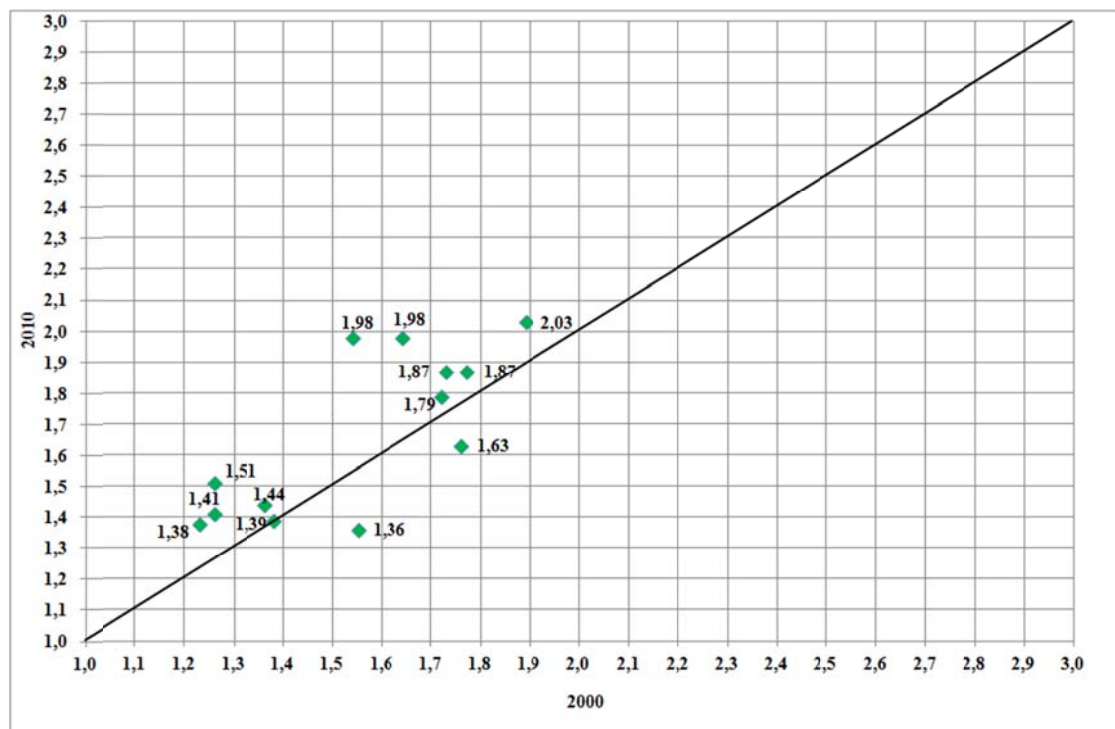
Tabuľka 4: Priemerný vek matiek pri narodení dieťaťa medzi rokmi 2000 a 2010 (krajiny strednej a východnej Európy)

	2000	2010
Česká republika	27,18	29,60
Slovensko	26,59	28,60
Maďarsko	27,27	29,30
Poľsko	27,27	29,30
Bulharsko	24,96	27,00
Rumunsko	25,71	26,90
Slovinsko	28,20	30,10
Estónsko	26,96	29,30
Lotyšsko	27,00	28,70
Litva	26,63	28,90

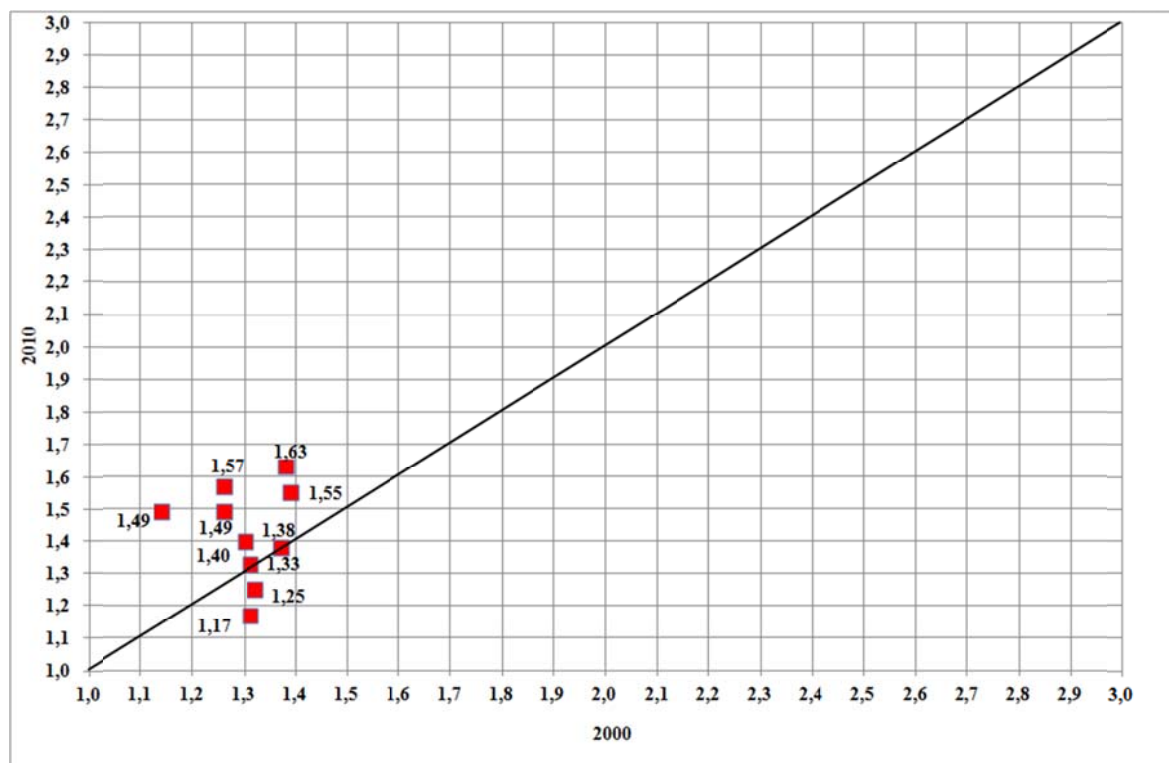
Zdroj: ČSÚ

1.3 Medzinárodné zrovnanie úrovne úhrnnej plodnosti

V období pred rokom 1990 patrili krajiny strednej a východnej Európy z hľadiska plodnosti medzi popredné krajiny. Situácia je odvtedy odlišná v tom, že tieto štáty nielenže dosiahli úroveň plodnosti stredomorských krajín, ale dokonca za nimi zaostávajú. Na zachovanie prostej reprodukcie v populácii by malo pripadnúť 2,1 dieťaťa na jednu ženu (viď Český štatistický úrad). Z grafu 5 a grafu 6 vidíme, že táto hodnota bola zaznamenaná iba v jednom zo sledovaných štátov za rok 2010 (Francúzsko).

Graf 5: Úhrnná plodnosť medzi rokmi 2000 a 2010 (krajiny severnej a západnej Európy)

Zdroj: ČSÚ, vlastné spracovanie

Graf 6: Úhrnná plodnosť medzi rokmi 2000 a 2010 (krajiný strednej a východnej Európy)

Zdroj: ČSÚ, vlastné spracovanie

Z tabuľky 5 a tabuľky 6 vidíme, že v mnohých krajinách hodnota úhrnnej plodnosti nedosahuje ani 1,5 dieťaťa na jednu ženu (Nemecko, Španielsko, Portugalsko, Rakúsko, Grécko, Taliansko, Česká republika, Slovensko, Maďarsko, Poľsko, Bulharsko, Rumunsko, Lotyšsko).

Tabuľka 5: Úhrnná plodnosť medzi rokmi 2000 a 2010 (krajiný severnej a západnej Európy)

	2000	2010
Nemecko	1,38	1,39
Luxembursko	1,76	1,63
Francúzsko	1,89	2,03
Holandsko	1,72	1,79
Španielsko	1,23	1,38
Portugalsko	1,55	1,36
Anglicko	1,64	1,98
Dánsko	1,77	1,87
Fínsko	1,73	1,87
Švédsko	1,54	1,98
Rakúsko	1,36	1,44
Grécko	1,26	1,51
Taliansko	1,26	1,41

Zdroj: ČSÚ

Tabuľka 6: Úhrnná plodnosť medzi rokmi 2000 a 2010 (krajiny strednej a východnej Európy)

	2000	2010
Česká republika	1,14	1,49
Slovensko	1,30	1,40
Maďarsko	1,32	1,25
Poľsko	1,37	1,38
Bulharsko	1,26	1,49
Rumunsko	1,31	1,33
Slovinsko	1,26	1,57
Estónsko	1,38	1,63
Lotyšsko	1,31	1,17
Litva	1,39	1,55

Zdroj: ČSÚ

Záver

Súčasný obraz o reprodukčnom správaní Európy sa nejaví ako upokojujúci. Pozerajúc sa na dlhodobé demografické trendy sa vyskytuje otázka, či je možné, aby hodnota úhrnnej plodnosti 1,5 klesla na polovicu. Z reprodukčného správania určitých populačných skupín vyplýva, že táto hodnota môže klesnúť až na úroveň 0,75 dieťaťa na jednu ženu. K tejto situácii by došlo keby bezdetných ostalo približne 20–30 % žien a zvyšok žien by za život malo iba jedného dieťa.

Podľa budúcich odhadov populačného vývoja Českej republiky bude úbytok počtu obyvateľov spôsobený nízkou pôrodnosťou čiastočne kompenzovaný migráciou. Po čase sa však prejaví vplyv prirodzeného úbytku a do roku 2060 by počet obyvateľov Českej republiky mal poklesnúť na 9,5 miliónov obyvateľov. Nepríliš priaznivý vývoj plodnosti a rast strednej dĺžky života mužov a žien bude mať za následok pokračujúci trend starnutia populácie, ktorého dôsledky bude potreba riešiť.

Literatúra

ČSÚ: *Zaostřeno na ženy a muže 2012*. [online] Český statistický úřad, Praha, 2013.
http://www.czso.cz/csu/2012edicniplan.nsf/kapitola/1413-12-r_2012-10

GOLINI, A. *How low can fertility be? An empirical exploration*. Population and Development Review, vol. 23, no. 1. 1998

KAMARÁS, F. *Családalapítás és gyermekvállalás Európában. Kérdések és kérdőjelek*. In: *Szerepváltozások. Jelentés a nők és férfiak helyzetéről*. 2005. [online] Budapest: TÁRKI, Ifjúsági, Családügyi, Szociális és Esélyegyenlőségi Minisztérium.

LANGHAMROVÁ, J. *Základy demografie (materiály ke cvičením)*. Praha: Oeconomica, 2013. ISBN 978-80-245-1956-2.

LANGHAMROVÁ, J., FIALA, T. *Ekonomické důsledky stárnutí populace České republiky*. In: *Reprodukce lidského kapitálu*. Praha. 2010. [online]
http://kdem.vse.cz/resources/relik10/PDFucastnici/Fiala_Langhamrova.pdf

LIVI BACCI, M. *Populace v evropské historii*. Praha: NLN – Nakladatelství Lidové noviny. 2003. ISBN: 80-7106-495-5.

PHILIPPOV, D. *Low fertility in Central and Eastern Europe. Culture or economy?* Paper presented at the IUSSP, Working group on Low Fertility Conference, Tokyo, 2001.

Kontakt

Ing. Kornélia Cséfalvaiová
Vysoká škola ekonomická v Praze
nám. W. Churchilla 4, 130 67 Praha 3
k.csefalvaiova@seznam.cz

Mgr. Ing. Martina Miskolczi, MBA
Vysoká škola ekonomická v Praze
nám. W. Churchilla 4, 130 67 Praha 3
martina.miskolczi@vse.cz

doc. Ing. Jitka Langhamrová, CSc.
Vysoká škola ekonomická v Praze
nám. W. Churchilla 4, 130 67 Praha 3
langhamj@vse.cz