

# SEBEVRAŽEDNOST V ČESKÉ REPUBLICE

Michaela Antovová

---

## Abstrakt

Sebevražednost v České republice je v současné době téma, které začíná být probíráno a diskutováno v řadě souvislostí. Příspěvek sleduje a analyzuje sebevražednost v České republice v letech 1991–2010 na základě údajů Českého statistického úřadu. Údaje o sebevražednosti analyzuje nejen z hlediska obecné míry, ale i podle pohlaví, věku, použité metody, měsíce, dnů v týdnu a podle krajů České republiky. Pokud jde o pohlaví, je značně vyšší poměr sebevražd mužů oproti ženám. Procento sebevrahů roste výrazně s věkem. Nejčastějším způsobem sebezničení je oběšení nebo uškrtení. Při srovnání ročních období vykazuje nejvyšší hodnoty jaro. Mezi dny v týdnu je nejvyšší počet sebevražd v pondělí. Nejvyšší míru sebevražednosti má Olomoucký kraj.

**Klíčová slova:** vývoj sebevražednosti, specifické míry sebevražednosti, Česká republika

**JEL kód:** J190

---

## Úvod

Téma sebevražednosti bylo zvoleno zejména proto, že jde o kontroverzní námět. Někteří lidé se sebevraždami nechtějí zabývat a číst o nich, jiní jsou naopak touto problematikou přitahováni a zajímají se o ni.

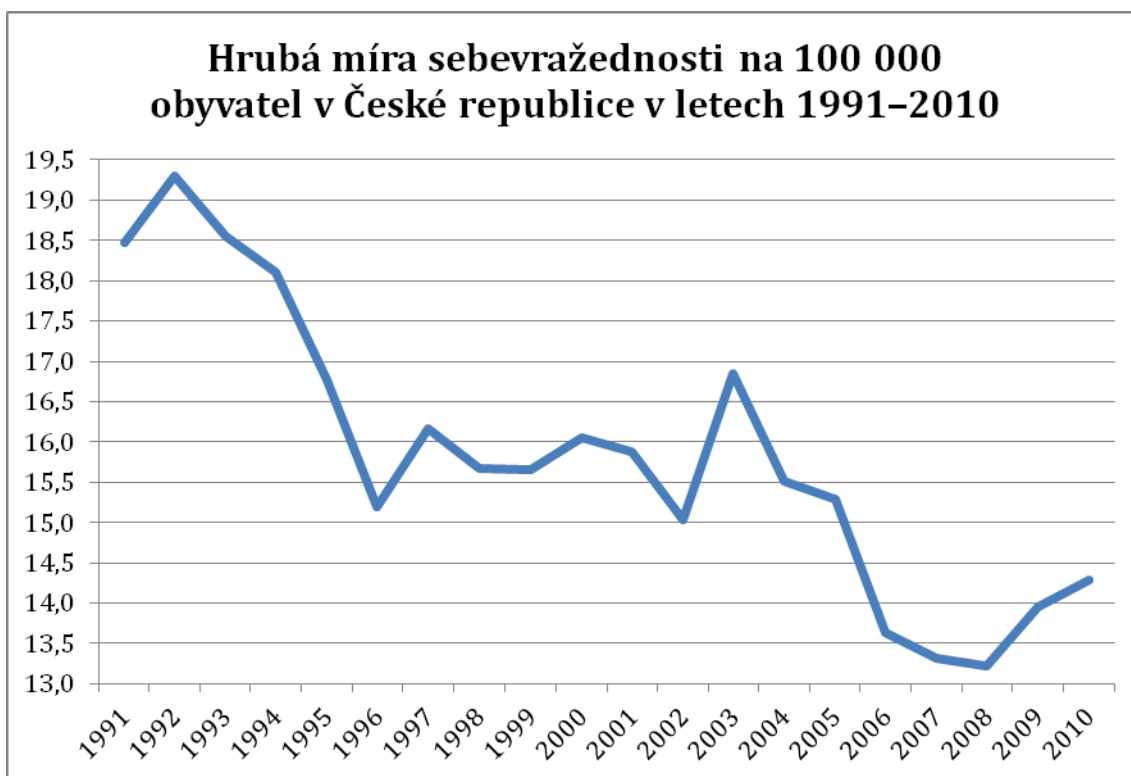
Sebevražednost byla zkoumána již od nepaměti a je stále aktuálním tématem. Mimo závěrečných studentských prací se této oblasti věnuje mnoho odborných studií a analýz. Statistické úřady po celé Evropě zveřejňují aktuální čísla nejen pro oblast demografickou, ale i mnoho dalších. Inspiraci je možno nalézt také ve starších zdrojích jako je kniha od T. G. Masaryka, E. Durkheima, dále od P. Mühlpachra, J. Viewegha a dalších.

Hlavním cílem tohoto příspěvku je ukázat vývoj hrubé míry sebevražednosti v České republice a analýza specifických měr dle vybraných hledisek.

## Analýza sebevraždy v České republice

V tomto příspěvku byla využita ke zpracování veškerých grafů data z Českého statistického úřadu a Evropského statistického úřadu (Eurostatu).

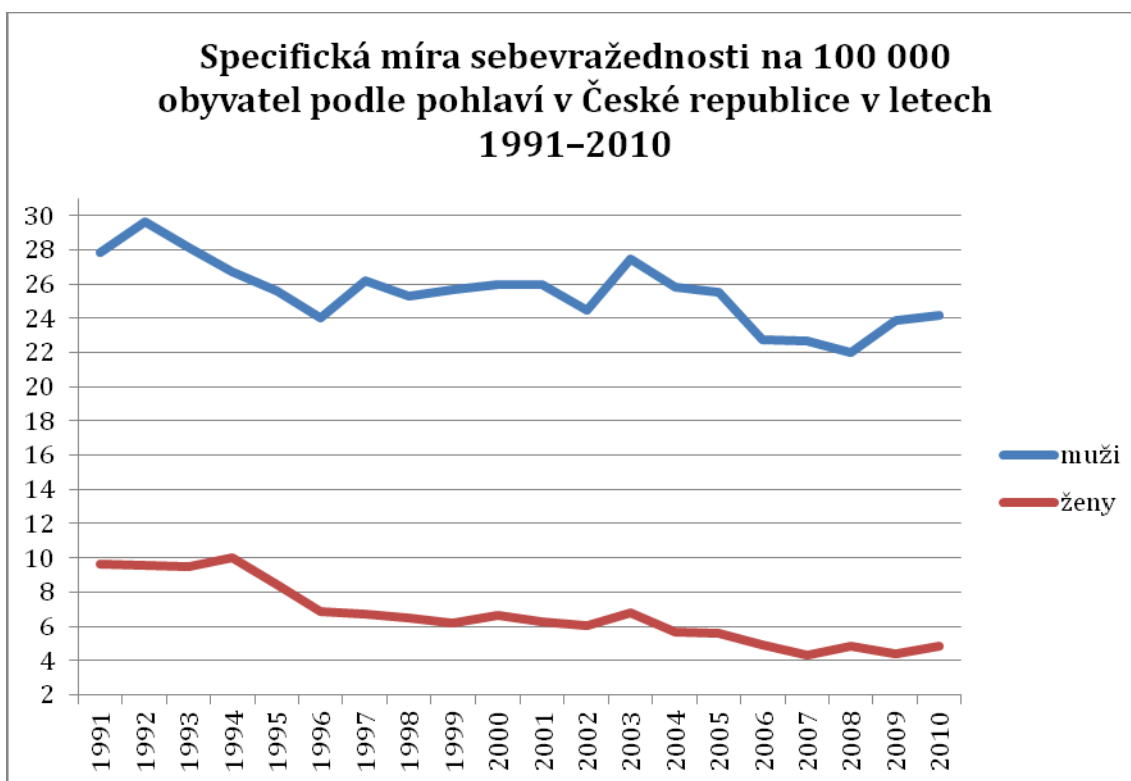
**Graf č. 1: Hrubá míra sebevraždy na 100 000 obyvatel v České republice v letech 1991–2010**



Zdroj dat: [4], [8], vlastní výpočty

Z grafu 1 je patrné, že sebevraždy mají převážně klesající trend. Nejvyšší hodnotu je možno zaznamenat v roce 1992, kdy vrcholily přípravy k rozdělení Československa na dvě samostatné republiky. Další výrazný okamžik nastal v roce 2003. Poté dochází k poklesu až do roku 2008, zde se začíná projevat ekonomická krize a sebevraždy výrazně stoupá. Celkově by se dalo zhodnotit, že počet sebevražd během období 1992–2008 převážně klesal a držel se na velmi nízké úrovni.

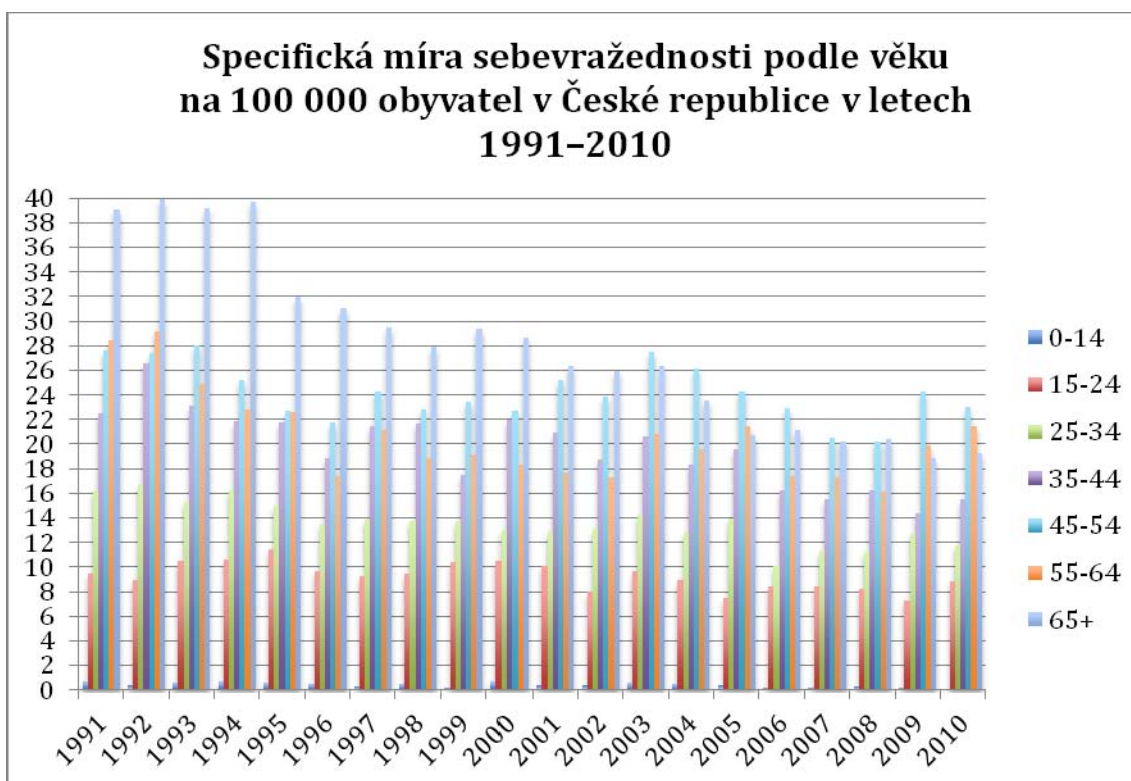
**Graf č. 2: Specifická míra sebevraždnosti podle pohlaví na 100 000 obyvatel v České republice v letech 1991–2010**



Zdroj dat: [4], [9], vlastní výpočty

Sebevražednost mužů je po celé období výrazně vyšší než u žen. Muži páchají sebevraždy z jiných důvodů než ženy. U žen je to většinou vyprovokováno citovými podněty a častější jde o sebevražedný pokus, kdežto u mužů je obvyklá dokonaná sebevražda, kde jsou důvody spíše ekonomického rázu. Proto je možno zaznamenat jistou podobnost křivky sebevražednosti mužů s hrubou mírou sebevražednosti (vrcholy v roce 1992 a 2003, nárůst od roku 2008). Ženy nejsou na ekonomickou situaci tak náchylné, ale přesto je možno zaznamenat obdobný vývoj jako u mužů. Drobné odchylky lze nalézt například v roce 1994, kdy u žen dochází k nárůstu a u mužů k poklesu, nebo v letech 2007–2009, kdy byl vývoj přesně opačný. Nezanedbatelný vliv má skutečnost, že počty sebevražd žen jsou nízké a nelze popřít působení nahodilosti. Historicky nejnižší počty sebevražd od roku 1919 jsou pro muže v roce 2008 a pro ženy v roce 2007. V posledních letech je sebevražednost u mužů 5–6x větší než u žen. Pokud by se počítala standardizace dat, tedy postup vylučující vliv věkové struktury, byl by rozdíl ještě větší, protože v populaci České republiky je vyšší zastoupení starších žen (ve starších věkových skupinách je sebevražednost vyšší). [7]

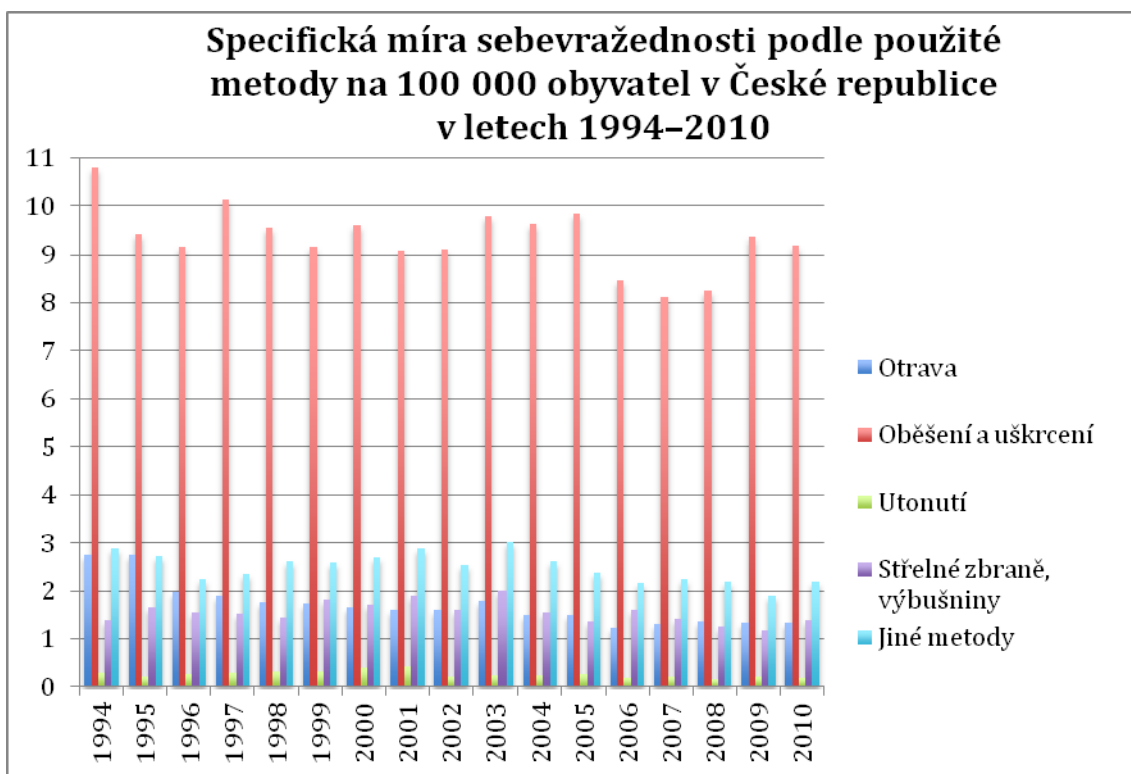
**Graf č. 3: Specifická míra sebevraždnosti podle věku na 100 000 obyvatel v České republice v letech 1991–2010**



Zdroj dat: [4], [9], vlastní výpočty

Graf 3 potvrzuje trend, že více sebevražd je páčáno ve starším věku. Nejvyšší zastoupení sebevražd je ve věkové skupině 65letých a starších do roku 2002. V dalších letech, až na jednu výjimku v roce 2008, se maximum přesunulo na skupinu 45–54letých. Sebevražednost 65letých byla v letech 1991–1995 výrazně vyšší, než v ostatních věkových skupinách. Vyšší sebevražednost u starších věkových skupin může být vysvětlena tím, že lidé v tomto věku mají zpravidla horší zdravotní stav, různé vážné nemoci a raději zemřou vlastní rukou než čekat na smrt. Mnoho z nich může mít dojem, že se pro své příbuzné stali přítěží. Pokud lidé několik let před věkem odchodu do důchodu ztratí práci, je velmi obtížné najít takovou, aby odpovídala jejich kvalifikaci. To může vést k jejich dlouhodobé nezaměstnanosti a případné depresi nebo sociálnímu vyloučení. Naopak nejméně volí dobrovolnou smrt děti do 15 let. V roce 2010 klesl počet sebevražd v této věkové skupině na minimum.

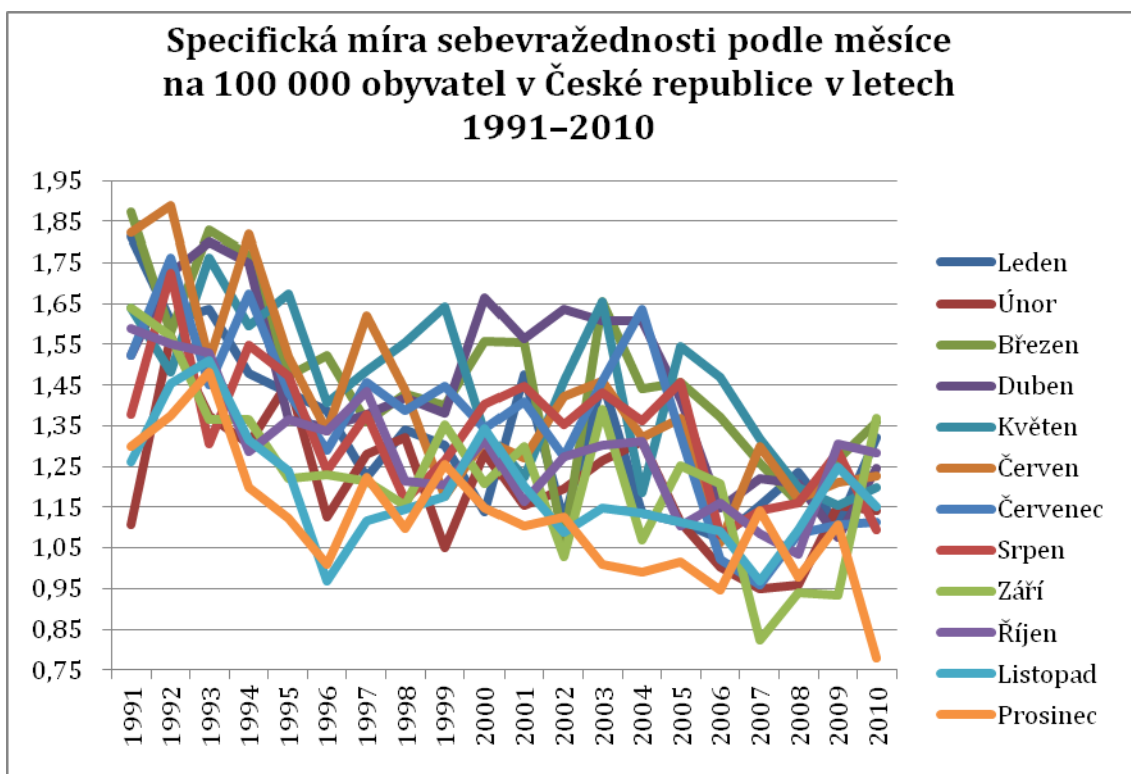
**Graf č. 4: Specifická míra sebevraždnosti podle použité metody na 100 000 obyvatel v České republice v letech 1994–2010**



Zdroj dat: [8], [16], [17], vlastní výpočty

Celkově převažují tzv. tvrdé metody sebevraždy, protože jak již bylo výše uvedeno, muži častěji dovedou sebevraždu do konce, než ženy, které spíše realizují jen pokus. Tento fakt je dán tím, že muži volí především tvrdé metody, které účinkují spolehlivěji. Nejčastěji jedinci volí smrt oběšením nebo uškrcením. S nejvyšší pravděpodobností proto, že tento prostředek patří k těm dostupnějším. Na dalším místě skončily jiné způsoby provedení sebevraždy, protože do této skupiny jich bylo zahrnuto více najednou. Například skok z výšky, skok před pohybující se předmět, ostrý předmět apod. Na třetím místě se ve vymezeném období střídají střelné zbraně, výbušniny a otrava. Otrava se řadí mezi měkké metody, které jsou typické pro ženy. Mohou snadno selhat a existuje možnost na záchranu. Poslední se umístila smrt utonutím, zřejmě z důvodu psychické náročnosti tohoto způsobu sebevraždy.

**Graf č. 5: Specifická míra sebevraždnosti podle měsíce na 100 000 obyvatel v České republice v letech 1991–2010**

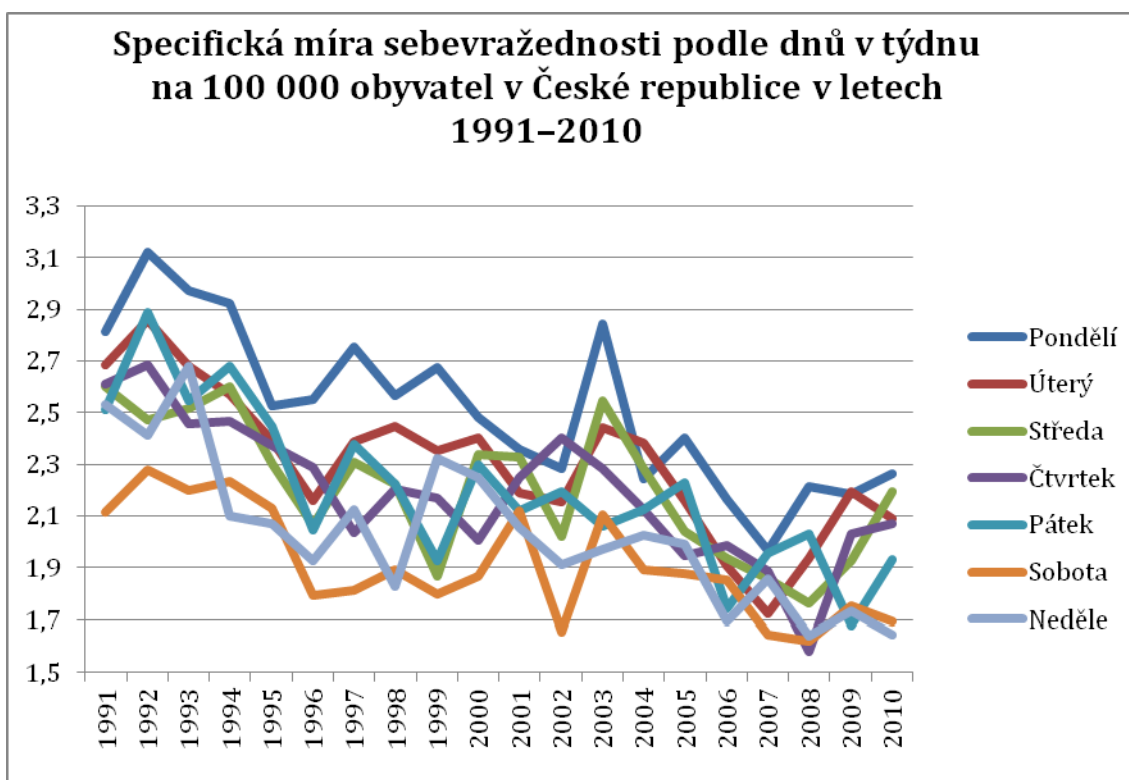


Zdroj dat: [8], [14], [15], vlastní výpočty

Roční období má velký vliv na počet sebevražd. Nejvyšší sebevraždnost je na jaře. Měsíce jsou pro jednotlivé roky proměnlivé. V období 1991–2010 byl nejvyšší počet sebevražd zaznamenán v březnu, dubnu, květnu a červnu. V roce 2004 je výrazný nárůst v červenci. Ke konci období nám jarní trend sebevražd porušuje růst sebevraždnosti v září a lednu. Nejnížší hodnoty jsou zaznamenány v listopadu, prosinci a únoru. Sebevraždnost je ovlivněna teplotou, respektive jejím přírůstkem. Na jaře působí její růst na nervový systém. Lidé jsou více náchylní na změny počasí a na výkyv k horkým teplotám si hůře zvykají než k těm chladnějším. Celková menší psychická pohoda přispívá k rozvinutí motivů sebevraždy. Také fyzická bolest činí větší zátěž v létě než v zimě. Úrazy v horkém počasí mohou být zařazeny mezi rizikové faktory. Obrovská změna teploty může vést až ke vzniku psychických nemocí. Mimo jiné v teplých dnech častěji dochází k nevěře, což může být ze strany podváděného, který dlouhodobě přemýšlí o sebevraždě, impuls k dokonání činu. V zimních měsících je organismus utlumen a je odolnější vůči stresu. V prosinci může být nízké číslo zapříčiněno všeobecným předvánočním shonem. Není prostor na myšlenky na sebevraždu. Sebevraždy páchají zpravidla lidé, kteří jsou psychicky nemocní nebo velmi citliví. Právě na ně přírodní výkyvy působí mnohem více než na absolutně

zdravého a silného jedince. Na jaře se měsíce s nejvyšší sebevraždností mění, protože rychlé oteplení je každý rok v jinou dobu a také proto, že nejdříve musí prudká změna teploty nějakou dobu frustrovat jedince, který se pak rozhodne spáchat sebevraždu. Doba je u každého individuální. [3]

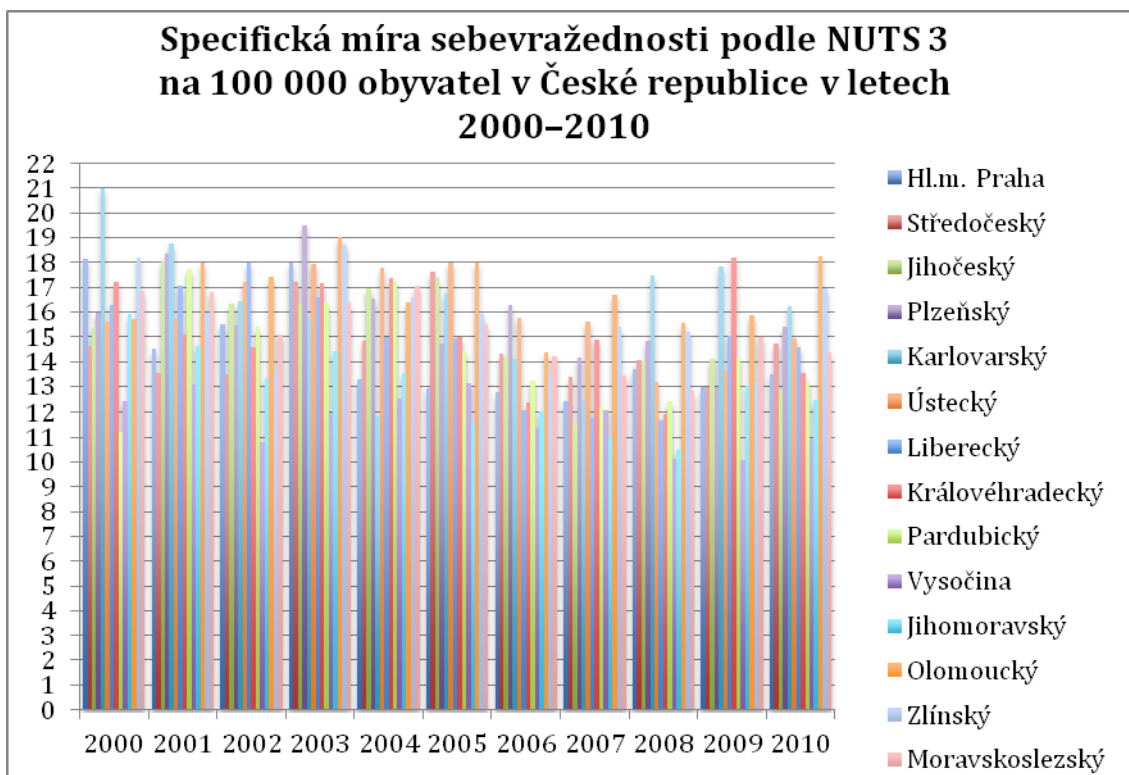
**Graf č. 6: Specifická míra sebevraždnosti podle dnů v týdnu na 100 000 obyvatel v České republice v letech 1991–2010**



Zdroj dat: [8], [10], [11], vlastní výpočty

Nejvyšší sebevraždnost v období 1991–2010 až na pár výjimek (2002, 2004 a 2009) je v pondělí, dále pak v úterý. Naopak nejméně lidí volí smrt v sobotu a neděli. Vyšší počet sebevražd na začátku týdne, lze to odůvodnit reakcí na zvýšení zátěže po dvou dnech klidu. Pro mnoho jedinců je nejhorším dnem právě pondělí, protože je čeká šok v podobě nových problémů k řešení, s vidinou, že volno je ještě daleko. Jak už bylo řečeno u měsíců, tak u citlivějších jedinců mohou tyto skutečnosti a změny přispět k sebevraždě. O víkendu má většina pracujících volno, kdy je potenciální sebevrah v dobrém psychickém rozpoložení.

**Graf č. 7: Specifická míra sebevraždnosti podle NUTS 3 na 100 000 obyvatel v České republice v letech 2000–2010**



Zdroj dat: [5], [6], [12], [13], vlastní výpočty

Bylo zvoleno nejobvyklejší územní členění – kraje, neboli NUTS 3. Specifická míra sebevraždnosti byla vypočtena až od roku 2000, protože v té době došlo ke změně územní struktury České republiky. Bylo stanoveno 14 krajů. V Čechách oproti Moravě a Slezsku páchají lidé více sebevražd. Pořadí krajů s nízkou i vysokou sebevraždností se mění. Za jedenáctileté období byla zjištěna největší sebevraždnost v Olomouckém kraji. Naopak nejmenší byla na Vysočině a v Jihomoravském kraji. Mezi kraje s vyšší sebevraždností patří také Ústecký (v letech 2002 a 2004–2007 patřil ke třem krajům s nejvyšší sebevraždností), Karlovarský (v letech 2000–2001 a 2008–2010 patřil ke třem krajům s nejvyšší sebevraždností) a Zlínský kraj (v letech 2000, 2003, 2007, 2008 a 2010 patřil ke třem krajům s nejvyšší sebevraždností). Nižší míry byly zaznamenány v Praze (v letech 2001, 2004, 2005 a 2009 patřila ke třem krajům s nejnižší sebevraždností) a Středočeském kraji (v letech 2000–2002 a v roce 2007 patřil ke třem krajům s nejnižší sebevraždností). V oblastech, kde je nedostatek pracovních míst, je počet sebevrahů vyšší. Naopak v Praze, která nemá tak vysokou nezaměstnanost ve srovnání



s ostatními kraji a má vyšší průměrnou mzdu, je počet sebevražd nižší. Největší průměrný relativní úbytek sebevraždnosti za roky 2000–2010 byl v Karlovarském kraji.

## **Závěr**

Sebevraždnost v České republice má z pohledu dlouhodobějšího vývoje spíše klesající trend. Je patrné působení řady vlivů včetně ekonomické krize na vývoj sebevraždnosti.

Specifické míry sebevraždnosti mužů jsou výrazně vyšší, než u žen. Muži páchají sebevraždu z jiných důvodů než ženy. U žen je častější sebevražedný pokus, protože častěji volí měkké metody (jsou méně spolehlivé) a mnohdy se jen snaží vzbudit pozornost okolí demonstrativním pokusem. Sebevražedkyně chtějí dobrovolně ukončit život nejčastěji kvůli citovým problémům. Pro muže je typická dokonaná sebevražda. U tvrdých metod, které muži raději používají, je pravděpodobnost přežití velmi nízká. Rozhodují se pro smrt zejména v ekonomicky obtížných situacích. Nezanedbatelný vliv má skutečnost, že počty sebevražd žen jsou nízké a nelze popřít působení nahodilosti.

S rostoucím věkem se zvyšuje specifická míra sebevraždnosti. Starší lidé mají horší zdravotní stav a více nemocí, hůře vnímají osamocení a jsou z hlediska věku více náchylní k sebevraždám. Dalším důvodem k sebevraždě může být jejich přesvědčení o tom, že jsou velkou zátěží pro příbuzné. K sebevraždnosti starších, zejména mužů, přispívá ztráta zaměstnání před věkem odchodu do důchodu. V této etapě života není snadné získat práci, proto může dojít k dlouhodobé nezaměstnanosti jedince, případně k jeho sociálnímu vyloučení ze společnosti.

I ve starších věcích u mužů převažují tvrdé metody sebevražd, protože muži vykazují vyšší sebevražednost než ženy a je pro ně typická dokonaná sebevražda (používají spolehlivější, tvrdé metody).

Výsledky ukázaly, že roční období má vliv na míru sebevraždnosti. Nejvíce sebevražd je zaznamenáno na jaře. Nejnižší čísla byla zjištěna v zimě a v listopadu. Lze z toho vyvodit, že sebevražednost je ovlivněna teplotou, resp. jejími výkyvy. Na jaře působí její zvýšení na nervový systém. Nelze říci, že je to jediný důvod ke spáchání sebevraždy, ale u psychicky slabších jedinců, kteří si již déle plánují vzít život, to může být další rizikový faktor, který přispěje k dokonání jeho úmyslu. V zimě je organismus utlumen a je odolnější vůči stresu.

Z regionálního pohledu nejvyšší sebevraždnost vykazoval Olomoucký kraj, nejnižší pak kraj Vysočina a Jihomoravský kraj. V Čechách vyšly vyšší hodnoty, než na Moravě a Slezsku. To může mít řadu důvodů, včetně náboženského složení populace, kdy lidé věřící méně často řeší kritickou situaci sebevraždou.

Sebevraždnost dle dnů v týdnu nabyla nejvyšších hodnot v pondělí a úterý. Je to zřejmě způsobeno tím, že po dvou dnech klidu přijde poměrně prudké zvýšení psychické zátěže. Sobotu a neděli lidé volí k ukončení života nejméně.

Problematika sebevraždnosti je méně obvyklým tématem zkoumání demografů, přináší však zajímavé výsledky z pohledu rozdílnosti podle věku, pohlaví, regionů apod. Česká republika vykazuje z dlouhodobějšího pohledu klesající trend úmrtnosti na sebevraždy.

## Literatura, zdroje

### Seznam použité literatury

- [1]ANTOVOVÁ, Michaela. Porovnání úrovně sebevraždnosti v ČR, Švédsku a Španělsku. Diplomová práce. Vysoká škola ekonomická. Vedoucí práce doc. Ing. Jitka Langhamrová, CSc.
- [2]LANGHAMROVÁ, Jitka a Eva KAČEROVÁ. Demografie: materiály ke cvičením. Praha: Oeconomia, 2008. ISBN 9788024513898.
- [3]MASARYK, Tomáš Garrigue. *Sebevražda hromadným jevem společenským moderní osvěty*. Praha: Čin, 1930.

### Internetové zdroje

- [4]*Demografická příručka 2011: 8-8a Sebevraždy podle pohlaví a věkových skupin v letech 1945 - 2011 [online]*. 2012 [cit. 2013-05-02]. Dostupné z: <http://www.czso.cz/csu/2012ediciplan.nsf/p/4032-12>
- [5]*Demografické ročenky (pramenná díla) 2009 - 1990 [online]*. 2012 [cit. 2013-05-02]. Dostupné z: [http://www.czso.cz/csu/redakce.nsf/i/casova\\_rada\\_demografie\\_2009\\_1990](http://www.czso.cz/csu/redakce.nsf/i/casova_rada_demografie_2009_1990)
- [6]*Demografické ročenky (pramenná díla) 2010 - 2011 [online]*. 2013 [cit. 2013-05-02]. Dostupné z: [http://www.czso.cz/csu/redakce.nsf/i/casova\\_rada\\_demografie](http://www.czso.cz/csu/redakce.nsf/i/casova_rada_demografie)

- [7] POLÁŠEK, Vladimír. *Sebevraždy podle pohlaví. Český statistický úřad [online]*. 2011 [cit. 2013-04-03]. Dostupné z: [http://www.czso.cz/csu/2011edicniplan.nsf/t/ED00352328/\\$File/401211k4.pdf](http://www.czso.cz/csu/2011edicniplan.nsf/t/ED00352328/$File/401211k4.pdf)
- [8] *Population on 1 January by age and sex [demo\_pjan] [online]*. 2013 [cit. 2013-05-01]. Dostupné z: [http://appsso.eurostat.ec.europa.eu/nui/show.do?dataset=demo\\_pjan&lang=en](http://appsso.eurostat.ec.europa.eu/nui/show.do?dataset=demo_pjan&lang=en)
- [9] *Population on 1 January by five years age groups and sex [demo\_pjangroup] [online]*. 2013 [cit. 2013-05-02]. Dostupné z: [http://appsso.eurostat.ec.europa.eu/nui/show.do?dataset=demo\\_pjangroup&lang=en](http://appsso.eurostat.ec.europa.eu/nui/show.do?dataset=demo_pjangroup&lang=en)
- [10] *Sebevraždy v České republice 2001 až 2005: Tab. 8 Sebevraždy podle dnů v týdnu a vybraných dnů [online]*. 2006 [cit. 2013-05-02]. Dostupné z: [http://www.czso.cz/csu/2006edicniplan.nsf/kapitola/4012-06-2001\\_az\\_2005-16](http://www.czso.cz/csu/2006edicniplan.nsf/kapitola/4012-06-2001_az_2005-16)
- [11] *Sebevraždy v České republice 2006 až 2010: Tab. 8 Sebevraždy podle dnů v týdnu a vybraných dnů [online]*. 2011 [cit. 2013-05-02]. Dostupné z: [http://www.czso.cz/csu/2011edicniplan.nsf/publ/4012-11-n\\_2011](http://www.czso.cz/csu/2011edicniplan.nsf/publ/4012-11-n_2011)
- [12] *Sebevraždy v České republice 2001 až 2005: Tab. 9 Sebevraždy podle krajů [online]*. 2006 [cit. 2013-05-02]. Dostupné z: [http://www.czso.cz/csu/2006edicniplan.nsf/kapitola/4012-06-2001\\_az\\_2005-16](http://www.czso.cz/csu/2006edicniplan.nsf/kapitola/4012-06-2001_az_2005-16)
- [13] *Sebevraždy v České republice 2006 až 2010: Tab. 9 Sebevraždy podle krajů [online]*. 2011 [cit. 2013-05-02]. Dostupné z: [http://www.czso.cz/csu/2011edicniplan.nsf/kapitola/4012-11-n\\_2011-16](http://www.czso.cz/csu/2011edicniplan.nsf/kapitola/4012-11-n_2011-16)
- [14] *Sebevraždy v České republice 2001 až 2005: Tab. 7 Sebevraždy podle měsíců [online]*. 2006 [cit. 2013-05-02]. Dostupné z: [http://www.czso.cz/csu/2006edicniplan.nsf/kapitola/4012-06-2001\\_az\\_2005-16](http://www.czso.cz/csu/2006edicniplan.nsf/kapitola/4012-06-2001_az_2005-16)
- [15] *Sebevraždy v České republice 2006 až 2010: Tab. 7 Sebevraždy podle měsíců [online]*. 2011 [cit. 2013-05-02]. Dostupné z: [http://www.czso.cz/csu/2011edicniplan.nsf/kapitola/4012-11-n\\_2011-16](http://www.czso.cz/csu/2011edicniplan.nsf/kapitola/4012-11-n_2011-16)
- [16] *Sebevraždy v České republice 2001 až 2005: Tab. 5 Sebevraždy podle způsobu provedení [online]*. 2006 [cit. 2013-05-02]. Dostupné z: [http://www.czso.cz/csu/2006edicniplan.nsf/kapitola/4012-06-2001\\_az\\_2005-16](http://www.czso.cz/csu/2006edicniplan.nsf/kapitola/4012-06-2001_az_2005-16)
- [17] *Sebevraždy v České republice 2006 až 2010: Tab. 5 Sebevraždy podle způsobu provedení [online]*. 2011 [cit. 2013-05-02]. Dostupné z: [http://www.czso.cz/csu/2011edicniplan.nsf/kapitola/4012-11-n\\_2011-16](http://www.czso.cz/csu/2011edicniplan.nsf/kapitola/4012-11-n_2011-16)

**Kontakt**

Michaela Antovová

Vysoká škola ekonomická v Praze

nám. W. Churchilla 4

130 67 Praha 3

xantm11@vse.cz