

# SROVNÁNÍ MÍRY NEZAMĚSTNANOSTI A VZDĚLANOSTI U VYBRANÝCH KRAJŮ

**Pavel Linha**

---

## **Abstrakt**

I když se Česká republika rozkládá na poměrně malém území, je možné zde nalézt velké rozdíly v hodnotách různých ukazatelů. Studie se zaměří na Liberecký, Ústecký a Karlovarský kraj jako celek a konfrontuje ho s krajem Jihomoravským. Cílem této práce při využití dostupných dat a doplňkových grafických výstupů, je porovnat v jednotlivých oblastech míru nezaměstnanosti a míru vzdělanosti za několik po sobě jdoucích období a pokusit se analyzovat, zda a jak spolu tyto ukazatele mohou souviset. Závěrem je samotné srovnání výtěžených dat u vybraných oblastí, následná interpretace rozdílů a výraznějších odchylek, posouzení příčin a možných ekonomických důsledků.

**Klíčová slova:** nezaměstnanost, vzdělanost, kraje ČR

**JEL Code:** E24, I21

---

## **Úvod**

V České republice se od počátku 90. let se stále více uplatňuje trend růstu vzdělanosti mezi obyvateli. Tato práce se pokusí zanalyzovat, zdali jsou nějaké souvislosti se současnou tendencí růstu míry vzdělanosti se změnou míry nezaměstnanosti. Pro analýzu a následné srovnání byly vybrány konkrétní kraje tj. kraj Liberecký, Ústecký, Karlovarský a Jihomoravský. Kraje byly voleny na základě významných odlišností, kterými jsou např. geografická poloha, složení populace, kulturní vývoj a ekonomická rozvinutost krajů. Záměrem práce je tedy konfrontace měr vzdělanosti a nezaměstnanosti u vybraných oblastí na severu České republiky s Jihomoravským krajem za několik posledních let a interpretace nalezených souvislostí a výrazných rozdílů.

Data pro výpočet požadovaných ukazatelů a pro tvorbu grafických výstupů byly získávány převážně z Českého statistického úřadu.

# 1 Charakteristika krajů

## 1.1 Liberecký kraj

Liberecký kraj je tvořen okresy Česká Lípa, Jablonec nad Nisou, Liberec, Semily. Rozprostírá se na severu a České republiky a svým severním okrajem tvoří hranici s Polskem a se Spolkovou republikou Německo. Východní část kraje sousedí s krajem Královéhradeckým, na jihu přiléhá ke kraji Středočeskému a na západě k Ústeckému kraji. S rozlohou 3 163 km<sup>2</sup> Liberecký kraj spadá mezi nejmenší kraje v České republice (tvoří 4,0% s celkového území ČR). Ke konci roku 2010 měl Liberecký kraj 439 942 obyvatel a průměrnou hustotou osídlení 139,1 obyvatel na km<sup>2</sup>. Populační vývoj obyvatelstva se nijak výrazně neliší od vývoje v ostatních českých krajích. Průměrný věk obyvatel je 40,3 let. Liberecký kraj je stále hodně zaměřený na průmysl, např: textilní průmysl, tradiční průmysl skla a bižuterie. Zpracovatelský průmysl je zaměřen zejména na výrobu automobilů a plastů. Velmi významnou součástí Liberecké ekonomiky je cestovní ruch.<sup>1</sup>

**Obrázek 1 – Liberecký kraj**



Zdroj: ČZSÚ: Statistická ročenka Libereckého kraje

## 1.2 Ústecký kraj

Ústecký kraj se nachází na Severozápadě České republiky. Leží na hranicích se Spolkovou republikou Německo. Dále Ústecký kraj sousedí s Libereckým, Karlovarským, Plzeňským a Středočeským krajem. Skládá se ze 7 okresů (Děčín, Chomutov, Litoměřice, Louny, Most, Teplice a Ústí nad Labem) a jeho rozloha činí 5335 km<sup>2</sup>. Koncem roku 2010 měl Ústecký kraj 836 045 obyvatel, což z něj dělá pátý nejlidnatější kraj v České republice. Hustota zalidnění je 157 obyvatel/km<sup>2</sup>. Charakteristickým rysem Ústeckého kraje je narozdíl od ostatních krajů relativně mladé obyvatelstvo, průměrný věk je zde 40 let. V Ústeckém kraje je velice

<sup>1</sup> ČESKÝ STATISTICKÝ ÚŘAD [on-line]. [cit. 2. 11. 2012] Dostupný WWW: <[http://www.czso.cz/csu/2011edicniplan.nsf/t/600039B2C9/\\$File/51101111char.pdf](http://www.czso.cz/csu/2011edicniplan.nsf/t/600039B2C9/$File/51101111char.pdf)>

rozvinutá průmyslová výroba. Z odvětví jsou velmi významné energetika, těžba uhlí, strojírenství, chemický a zpracovatelský průmysl. Nachází se zde i významné zemědělské oblasti.<sup>2</sup>

## Obrázek 2 – Ústecký kraj



Zdroj: ČZSÚ: Statistická ročenka Ústeckého kraje

### 1.3 Karlovarské kraj

Karlovarský kraj se rozkládá na západě České republiky a skládá se ze tří okresů. Okres Cheb, Sokolov a okres Karlovy Vary. Rozloha kraje činí 3314 km<sup>2</sup>, což ho společně s 302514 obyvateli řadí mezi nejmenší kraje v České republice. Hustota zalidnění je zde 91,3 obyvatele/km<sup>2</sup>. Nejvýznamnější odvětví z Karlovarského kraje a to i na úrovni České republiky je cestovní ruch především díky lázeňství.<sup>3</sup>

## Obrázek 3 – Karlovarský kraj



Zdroj: ČZSÚ: Statistická ročenka Karlovarského kraje

### 1.4 Jihomoravský kraj

Kraj jihomoravský se nachází na jihovýchodě České republiky (v rámci EU sousedí se Slovenskem a Rakouskem, v rámci ČR sousedí s krajem Jihočeským, Vysočinou, Pardubickým, Olomouckým a Zlínským krajem) a je vymezen okresy Znojmo, Břeclav, Hodonín, Brno-město, Brno-venkov, Vyškov, Blansko, ve kterých žije 1 167 631 obyvatel to

<sup>2</sup> ČESKÝ STATISTICKÝ ÚŘAD [on-line]. [cit. 2. 11. 2012] Dostupný WWW: <[http://www.czso.cz/csu/2011edicniplan.nsf/t/600039FF58/\\$File/42101111chcz.pdf](http://www.czso.cz/csu/2011edicniplan.nsf/t/600039FF58/$File/42101111chcz.pdf)>

<sup>3</sup> ČESKÝ STATISTICKÝ ÚŘAD [on-line]. [cit. 2. 11. 2012] Dostupný WWW: <[http://www.czso.cz/csu/2011edicniplan.nsf/t/60003A6F1B/\\$File/41101111chc.pdf](http://www.czso.cz/csu/2011edicniplan.nsf/t/60003A6F1B/$File/41101111chc.pdf)>

vše rozloha 7195 km<sup>2</sup>. Tyto ukazatele dělají z Jihomoravského kraje čtvrtý největší kraj v České republice. Jihomoravský kraj velmi výrazně přispívá českému HDP a to hlavně díky průmyslovým center v Brně a okolí. Nedílnou součástí Jihomoravského kraje jsou tradiční zemědělské činnosti např: vinařství.<sup>4</sup>

#### Obrázek 4 – Jihomoravský kraj

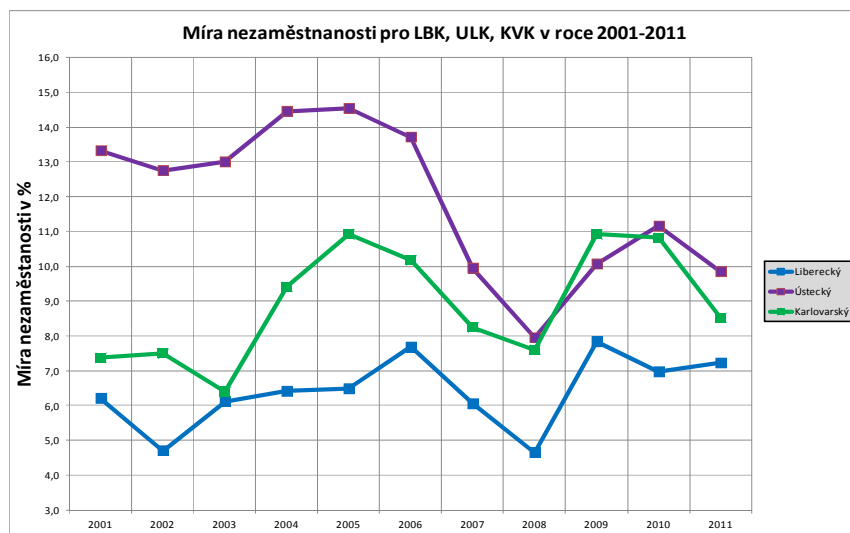


Zdroj: ČZSÚ: Statistická ročenka Jihomoravského kraje

## 2 Vývoj míry nezaměstnanosti v krajích v roce 2001-2011

### 2.1 Vývoj míry nezaměstnanosti v kraji Libereckém, Ústeckém, Karlovarském a Jihomoravském

Graf 1: Znázornění míry nezaměstnanosti 2001-2011 pro LBK, ULK, KVK



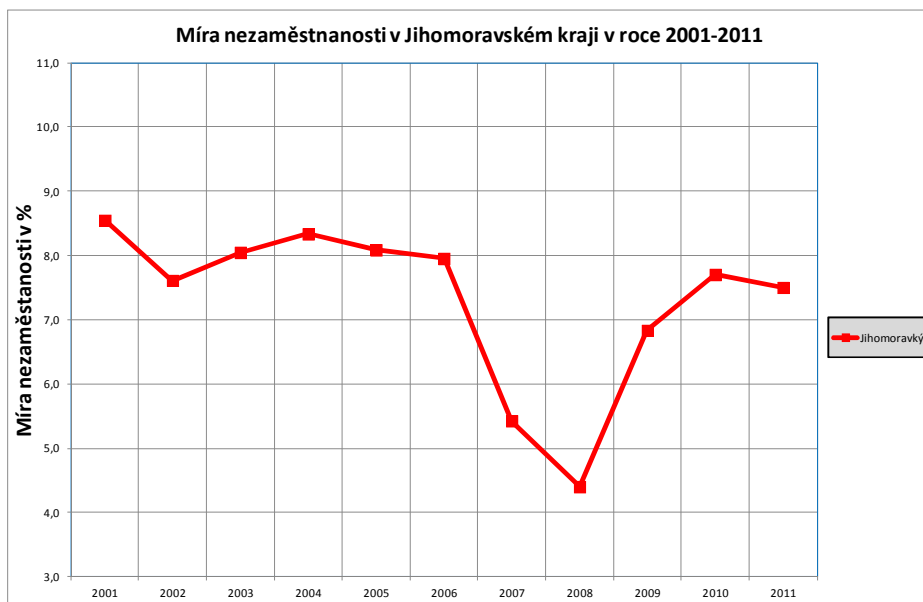
Zdroj: Vlastní zpracování dat, [www.czso.cz](http://www.czso.cz)

Míry nezaměstnanosti v těchto krajích na severu ČR mají velmi podobný trend vývoje bez výrazných změn za posledních 10 let. Za povšimnutí stojí prudký pokles míry

<sup>4</sup> ČESKÝ STATISTICKÝ ÚŘAD [on-line]. [cit. 2. 11. 2012] Dostupný WWW: <[http://www.czso.cz/csu/2011edicniplan.nsf/t/65003657AB/\\$File/64101111ccz.pdf](http://www.czso.cz/csu/2011edicniplan.nsf/t/65003657AB/$File/64101111ccz.pdf)>

nezaměstnanosti v roce 2006-2008 a poté její následný prudký růst. U Ústeckého kraje je dobře vidět, že je zde obecně větší míra nezaměstnanosti od počátku sledovaného období, což je pravděpodobně zapříčiněno hlavně problematikou s menšinami žijícími v tomto kraji.

**Graf 2: Vývoj míry nezaměstnanosti v kraji Jihomoravském**

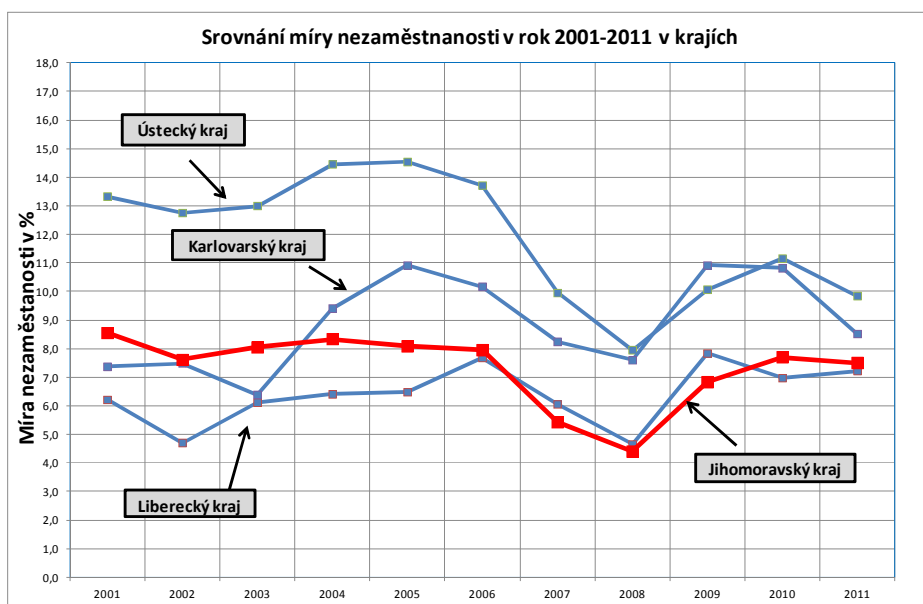


Zdroj: Vlastní zpracování dat, [www.czso.cz](http://www.czso.cz)

I zde je možno sledovat výraznější změny až od roku 2006.

## 2.2 Srovnání míry nezaměstnanosti u vybraných krajů

**Graf 3: Srovnání měr nezaměstnanosti sledovaných krajů v roce 2001-2011**



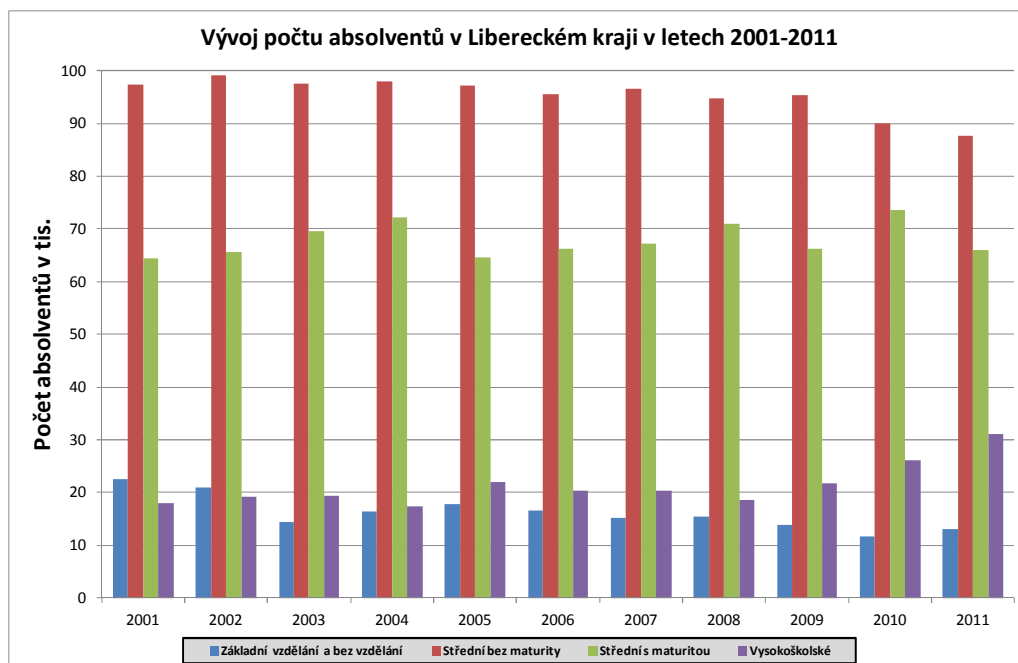
Zdroj: Vlastní zpracování dat, [www.czso.cz](http://www.czso.cz)

Na grafu č 3.můžeme vidět srovnání měr nezaměstnanosti od všech sledovaných krajů s tím, že kraje Liberecký, Ústecký a Karlovarský jsou v tomto případě brány jako celek a jsou konfrontovány s krajem Jihomoravským jediným zástupcem opačné strany republiky.Kraj Jihomoravský zde tvoří jakýsi pomyslný průměr míry nezaměstnanosti krajů. Křivka míry nezaměstnanosti se u Jihomoravského kraje vyvíjí velice klidně oproti konfrontovaným krajům. Na tuto skutečnost má jednoznačně velký vliv samotné město Brno, které jako druhé největší město v ČR nabízí mnoho pracovních možností ve stabilnějším zázemí. Od roku 2006 díky hospodářskému růstu míra nezaměstnanosti klesá, avšak rok 2008 přinesl krizi na realitním trhu v USA. Tato celosvětová hospodářská krize se dotkla kompletně všech oblastí, jak průmyslu, tak i služeb. Česká republika, která je tažena exportem v automobilovém průmyslu se najednou dostala do situace, kdy import byl větší než export. Tuto situaci zavinila především závislost České republiky na evropských odběratelích, především odběratelích z EU a celkový pokles světové poptávky. V našich sledovaných krajích se pokles světové poptávky vedl k úpadku tradičních odvětví jako např. průmysl se sklem a bižuterií, textilní průmysl v Libereckém kraji, železářský průmysl v kraji Ústeckém.

### 3 Vývoj a srovnání vzdělanosti v krajích

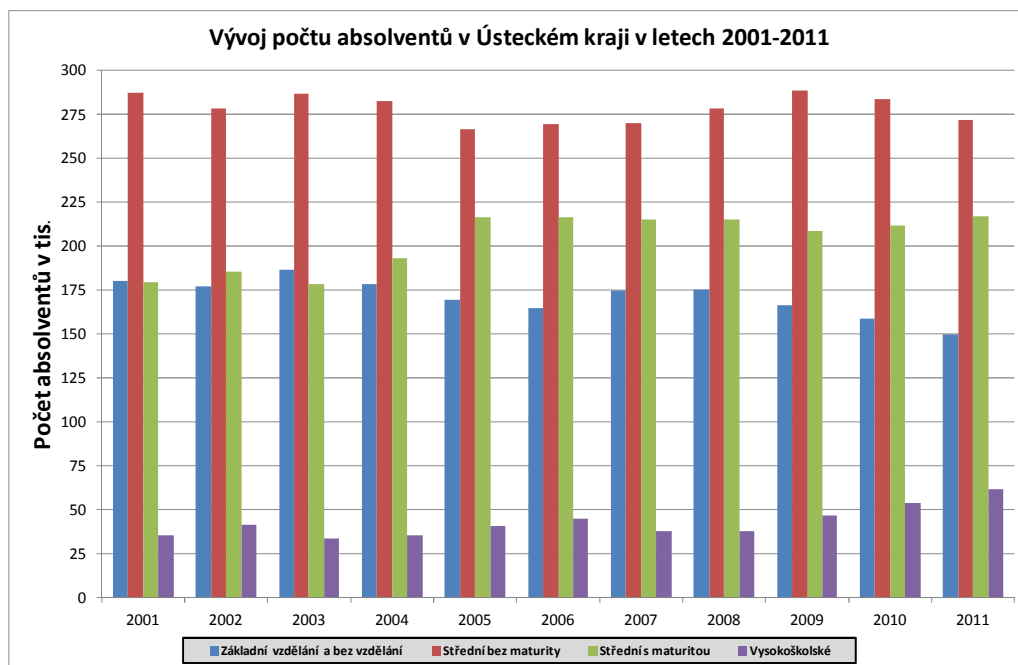
#### 3.1 Vývoj vzdělanosti v kraji Libereckém, Ústeckém, Karlovarském a Jihomoravském

Graf 4: Počet absolventů v Libereckém kraji v letech 2001-2011



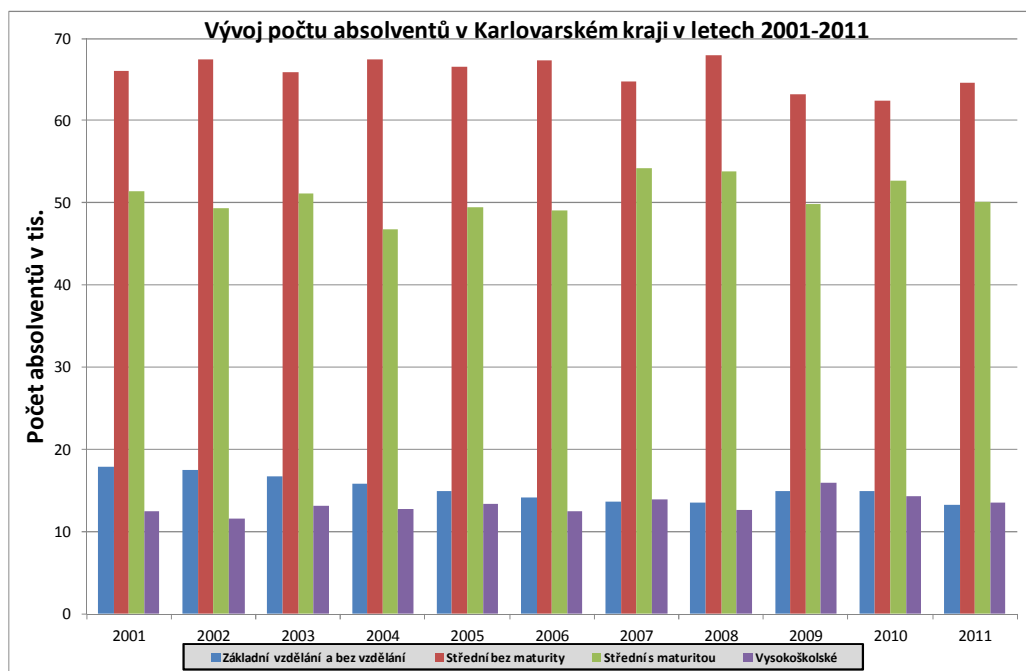
Zdroj: Vlastní zpracování dat, [www.czso.cz](http://www.czso.cz)

Graf 5: Počet absolventů v Ústeckém kraji v letech 2001-2011



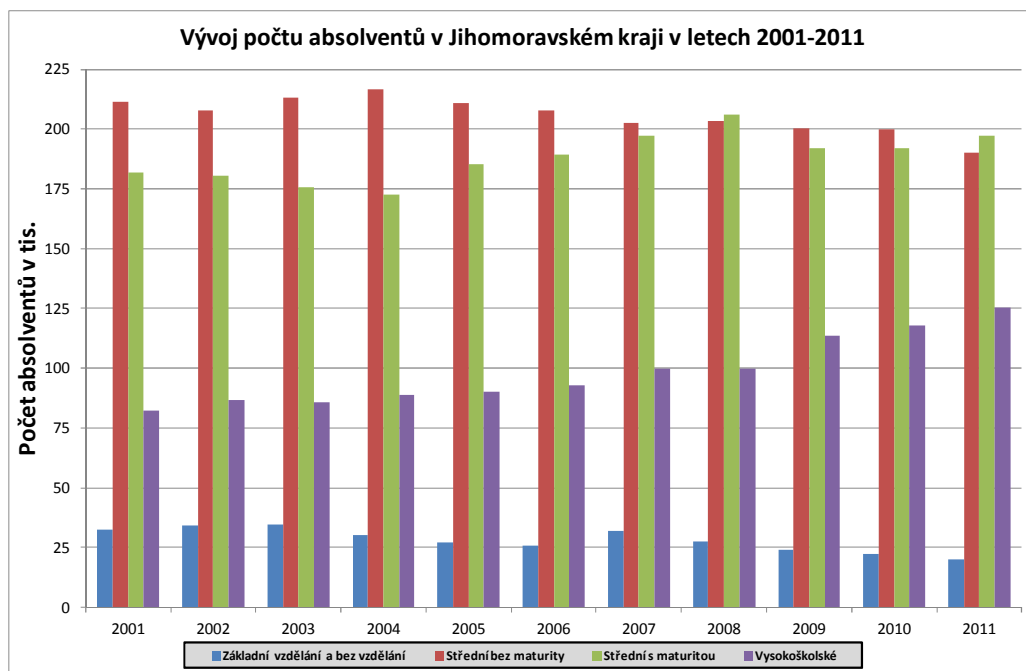
Zdroj: Vlastní zpracování dat, [www.czso.cz](http://www.czso.cz)

**Graf 6: Počet absolventů v Karlovarském kraji v letech 2001-2011**



Zdroj: Vlastní zpracování dat, [www.czso.cz](http://www.czso.cz)

**Graf 7: Počet absolventů v Jihomoravském kraji v letech 2001-2011**



Zdroj: Vlastní zpracování dat, [www.czso.cz](http://www.czso.cz)



### **3.2 Srovnání vzdělanosti u vybraných krajů**

Tyto čtyři grafy ukazují počty absolventů podle úrovní vzdělání v letech 2001-2011. Ve všech sledovaných krajích dosahuje nejvíce lidí středního vzdělání bez maturity a středního s maturitou. Celkem zásadní rozdíl je možno pozorovat u Ústeckého kraje, kde je v porovnání, jak s konfrontovaným krajem Jihomoravským, tak i s jeho sousedícími kraji obrovský počet lidí se základním vzděláním a bez vzdělání. Lidé s nízkou úrovní vzdělání jsou velmi rizikovou skupinou na trhu práce, jsou náchylní na nezaměstnanost, snadno nahraditelní a potenciálnímu zaměstnavateli nemají co nabídnout. Ve srovnání s kraji severních Čech je u Jihomoravského kraje jasně viditelný trend růstu počtu vysokoškolsky vzdělaných lidí a trend poklesu počtu osob se základním nebo bez vzdělání od roku 2001-2011.

### **Závěr**

Záměrem této práce bylo porovnat vývoj míry nezaměstnanosti a vzdělanosti mezi vybranými kraji. Vytvořené grafické výstupy nám ukazují, že v krajích, kde se uplatňuje rostoucí trend vzdělanosti (zvyšuje se počet vysokoškolsky vzdělaných lidí a ubývá počet lidí s nízkým vzděláním) klesá míra nezaměstnanosti. Jako je to patrné právě u Jihomoravského kraje. Například v roce 2006 se Jihomoravském kraji snížil stav obyvatel se základním vzděláním a se středním bez maturity a vzrostl počet lidí majících maturitu, vysokou školu. V tom samém roce poklesla i míra nezaměstnanosti. Naopak kraj Ústecký si s obrovským počtem občanů s nízkým vzděláním drží své nelichotivé prvenství s největší mírou nezaměstnanosti mezi porovnávanými kraji i v rámci celé ČR. Ale i v tomto kraji je možno pozorovat pozitivní změny ve vývoji nezaměstnanosti související s počtem vzdělaných osob (viz. rok 2010-2011). Na základě těchto a dalších srovnání můžeme jistě říci, že vzdělání je jeden z faktorů, který má vliv na změnu míry nezaměstnanosti. Dalšími faktory mohou být například hospodářské cykly nebo tzv. aktivní politika zaměstnanosti do které spadají např. rekvalifikační kurzy nebo vytváření nových pracovních míst státem.

### **Literatura**

ČESKÝ STATISTICKÝ ÚŘAD, <http://www.czso.cz>

### **Seznam obrázků**

Obrázek 1 – Liberecký kraj.....	2
Obrázek 2 – Ústecký kraj.....	3

Obrázek 3 – Karlovarský kraj .....	3
Obrázek 4 – Jihomoravský kraj.....	4

### **Seznam grafů**

Graf 1: Znázornění míry nezaměstnanosti 2001-2011 pro LBK, ULK, KVK .....	4
Graf 2: Vývoj míry nezaměstnanosti v kraji Jihomoravském .....	5
Graf 3: Srovnání měr nezaměstnanosti sledovaných krajů v roce 2001-2011.....	5
Graf 4: Počet absolventů v Libereckém kraji v letech 2001-2011 .....	7
Graf 5: Počet absolventů v Ústeckém kraji v letech 2001-2011 .....	7
Graf 6: Počet absolventů v Karlovarském kraji v letech 2001-2011 .....	8
Graf 7: Počet absolventů v Jihomoravském kraji v letech 2001-2011 .....	8

### **Kontakt**

Pavel Linha

University of economics Prague, Department of Demography

W. Churchill sq. 4, 130 67 Prague 3

Xlinp00@vse.cz