

NEZAMĚŠTNANOST V JEDNOTLIVÝCH KRAJÍCH ČR V LETECH 2000–2011

Markéta Nesrstová

Abstrakt

Nezaměstnanost vždy byla, je a bude závažným problémem. Míra nezaměstnanosti v České republice se v současné době pohybuje kolem 7 %. Tento údaj platí pro celou republiku a tudíž je vhodný spíše pro mezinárodní srovnání, nedokáže však zachytit rozdíly mezi jednotlivými kraji, které bývají významné. Proto se tento článek zabývá tím, jak vysoká byla nezaměstnanost v jednotlivých krajích v České republice v letech 2000–2011, které kraje jsou dlouhodobě problematické z pohledu zaměstnanosti, krátkodobé nezaměstnanosti a dlouhodobé nezaměstnanosti, kde je nezaměstnanost nejvyšší a zejména, jaké nastaly v průběhu let výrazné změny. V závěru studie bude pojednání o doporučeních, která by mohla napomoci ke zlepšení situace v problematických krajích.

Klíčová slova: nezaměstnanost, míra nezaměstnanosti, kraje ČR

JEL Code: E24

Úvod

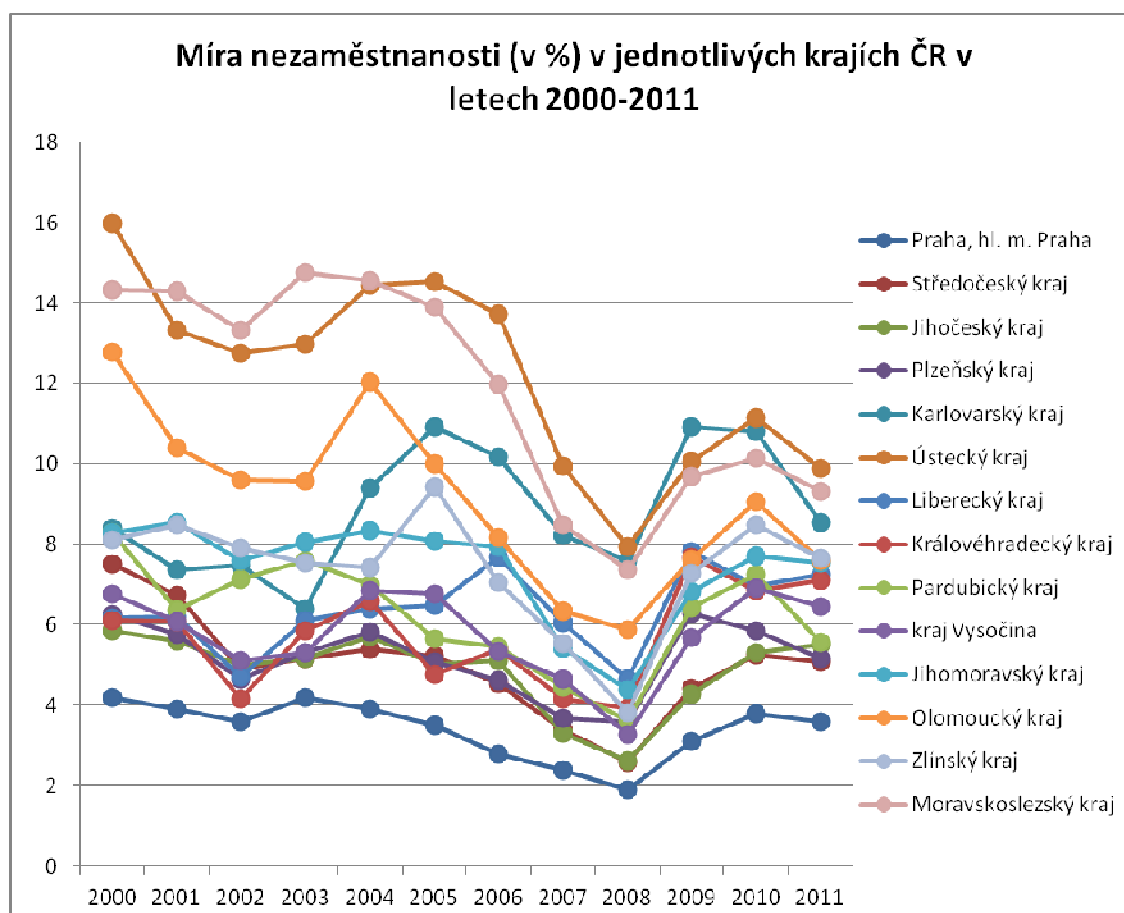
Než se budeme zabývat nezaměstnaností v jednotlivých krajích České republiky, připomeňme si, že za nezaměstnaného se považuje každá osoba ve věku 15 let a starší, která nemá práci, aktivně si ji hledá a je schopna nastoupit do práce nejpozději do 14 dnů. Ukazatel, který asi nejobecněji charakterizuje nezaměstnanost, je obecná míra nezaměstnanosti. Obecná míra nezaměstnanosti vyjadřuje podíl počtu nezaměstnaných na celkové pracovní síle (v procentech). Dalším používaným ukazatelem je míra registrované nezaměstnanosti. Je to podíl nezaměstnaných registrovaných úřady práce na celkové pracovní síle (v procentech). Cílem tohoto článku je porovnat právě pomocí těchto ukazatelů a různých grafů rozdíly v nezaměstnanosti v jednotlivých krajích ČR, které jsou v některých případech opravdu markantní. Data budou brána především z internetových stránek Českého statistického úřadu (ČSÚ, <http://www.czso.cz/>). V krajích s vysokou nezaměstnaností se zaměříme i na nezaměstnanost dlouhodobou, která je mnohem závažnějším problémem než nezaměstnanost krátkodobá, abychom viděli, jak moc se dlouhodobá nezaměstnanost, která je dána podílem

počtu déle než 1 rok nezaměstnaných na celkové pracovní síle, podepisuje na vysoké nezaměstnanosti již zmíněných krajů. Dále se budeme zabývat výraznými změnami nezaměstnanosti a příčinami těchto změn.

1 Nezaměstnanost v jednotlivých krajích ČR v letech 2000 - 2011

Jak již bylo řečeno v úvodu, budeme porovnávat nezaměstnanost v jednotlivých krajích ČR pomocí různých ukazatelů a grafů. Vývoj nezaměstnanosti v letech 2000 – 2011 charakterizuje následující graf.

Obr. 1: Míra nezaměstnanosti



Zdroj: ČSÚ, vlastní konstrukce

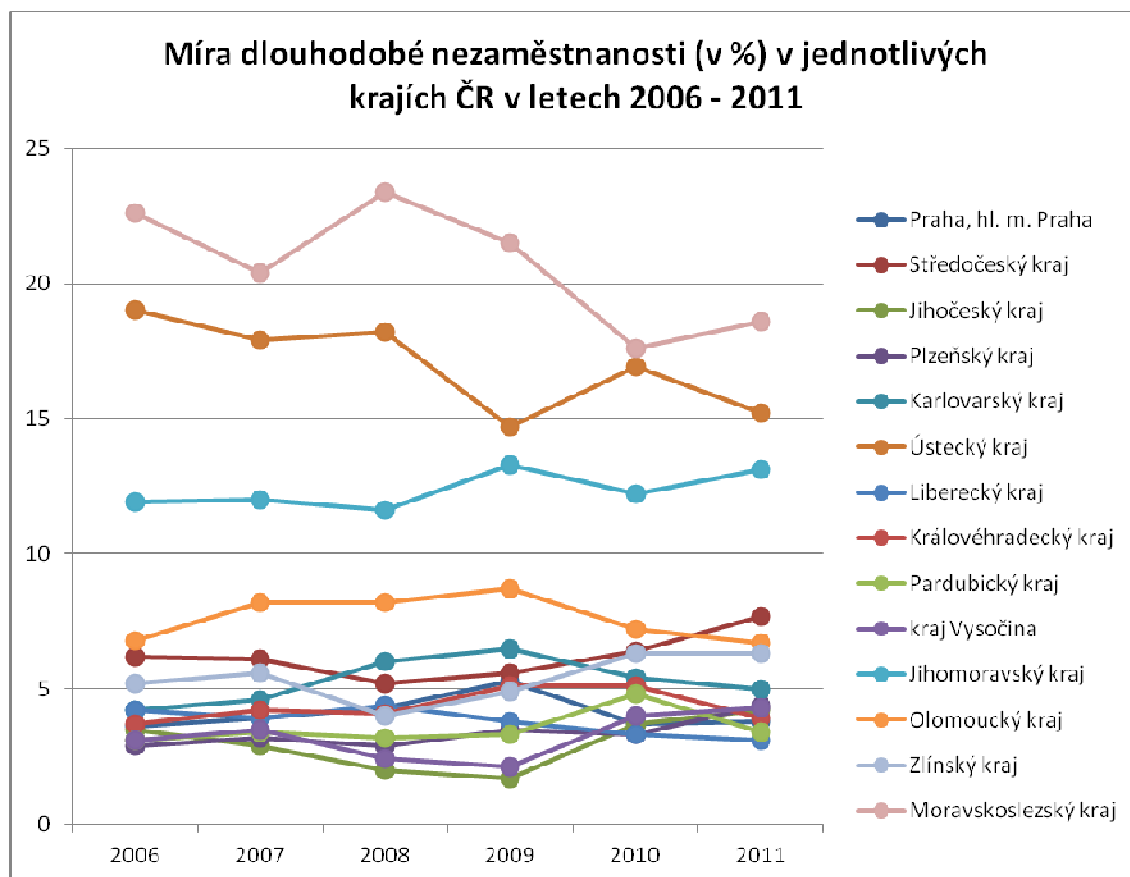
Z grafu můžeme vyčíst, že míra nezaměstnanosti v hlavním městě Praze je dlouhodobě nejnižší ze všech krajů ČR. Míra nezaměstnanosti v Praze během let 2000 – 2011 nikdy nepřekročila hodnotu 4,2 %. Ani v jednom z let 2000 – 2011 nebyla míra nezaměstnanosti v žádném z krajů nižší než v hl. m. Praze. Naopak nejvyšší míru nezaměstnanosti můžeme dlouhodobě pozorovat v Ústeckém a Moravskoslezském kraji.

V těchto krajích se míra nezaměstnanosti v letech 2000 – 2011 pohybovala mezi 9,7 % a 16 %. Z grafu je také patrné, že rozdíly v míře nezaměstnanosti mezi kraji ČR se postupem času snižují. V roce 2000 byl rozdíl v míře nezaměstnanosti mezi krajem s nejnižší mírou nezaměstnanosti, hl. m. Prahou a krajem s nejvyšší mírou nezaměstnanosti, Ústeckým krajem 11,8 p.b. V roce 2011 tento rozdíl činil už jen 6,3 p.b. A v důsledku toho byla v roce 2000 nejvyšší i průměrná míra nezaměstnanosti ČR. Ta tehdy činila 8,5 %. V letech 2000 – 2002 se míra nezaměstnanosti mírně snížila úplně ve všech krajích ČR, v některém samozřejmě více v některém méně, v průměru to však bylo o 1,5 p.b. Největší pokles míry nezaměstnanosti v letech 2000 – 2002 můžeme pozorovat u kraje, kde se míra nezaměstnanosti snížila z 16 % na 12,7 %, tedy o 3,3 p.b. Naopak nejméně výrazné snížení míry nezaměstnanosti, v tomto případě téměř žádné, pozorujeme u Zlínského kraje, kde se míra nezaměstnanosti snížila z 8,1 % v roce 2000 na 7,9 % v roce 2002, tedy pouze o 0,2 p.b. Dále můžeme vidět, že v průběhu let 2002 – 2005 se míra nezaměstnanosti téměř ve všech krajích nejprve zvýšila a potom následně snížila, a tudíž jsou hodnoty míry nezaměstnanosti v roce 2002 a 2005 srovnatelné. Výjimkou jsou pouze kraje Karlovarský a Ústecký, kde došlo mezi lety 2002 – 2005 ke zvýšení míry nezaměstnanosti, a kraj Pardubický, kde můžeme naopak pozorovat mírné snížení, a sice o 1,6 p.b. V grafu dále vidíme, že míra nezaměstnanosti se v letech 2005 – 2008 snižovala ve všech krajích díky příznivé ekonomické situaci. V roce 2008, kdy dosáhla svého minima, činila průměrná míra nezaměstnanosti v ČR 4,5 %. V letech 2008 – 2010 můžeme v grafu pozorovat prudké zvýšení nezaměstnanosti ve všech krajích ČR způsobené hospodářskou krizí. V letech 2010 – 2011 míra nezaměstnanosti v jedenácti ze čtrnácti krajů ČR mírně poklesla, a to v průměru o 0,9 p.b. Výjimkou jsou pouze kraje Královehradecký, Liberecký a Jihočeský, kde se ve všech případech míra nezaměstnanosti nepatrně zvýšila, a to o 0,2 p.b.

1.1 Dlouhodobá nezaměstnanost

V Ústeckém a Moravskoslezském kraji je dlouhodobě nejvyšší míra nezaměstnanosti ze všech krajů ČR. Průměrná míra nezaměstnanosti za roky 2000 – 2011 činí v Ústeckém kraji 12,2 % v Moravskoslezském 11,8 %. Jen pro srovnání v Praze je to 3,4 %. Následující graf znázorňuje míru dlouhodobé nezaměstnanosti ve všech krajích ČR v letech 2006 – 2011.

Obr. 2: Míra dlouhodobé nezaměstnanosti



Zdroj: ČSÚ, vlastní konstrukce

Z grafu je na první pohled patrné, že v míře dlouhodobé nezaměstnanosti nejsou tak velké výkyvy jako u obecné míry nezaměstnanosti, což je logické vzhledem k tomu, co míra dlouhodobé nezaměstnanosti představuje. V grafu je jasně vidět, že nejvyšší míra dlouhodobé nezaměstnanosti je Moravskoslezském kraji, kde se v letech 2006 – 2011 pohybovala mezi 17,6 % a 23,4 %, což jsou opravdu vysoká čísla. Hned potom následuje Ústecký kraj s mírou dlouhodobé nezaměstnanosti mezi 14,7 % a 19 %. Z toho lze usuzovat, že míra dlouhodobé nezaměstnanosti má velký podíl na celkově vysoké nezaměstnanosti v těchto krajích. Poměrně vysoká míra dlouhodobé nezaměstnanosti je potom také v kraji Jihomoravském, kde se v letech 2006 – 2011 pohybovala mezi 11,6 % a 13,3 %. Následuje tabulka podílů počtu dlouhodobě nezaměstnaných na všech nezaměstnaných (v %) v jednotlivých krajích ČR v letech 2006 – 2011.

Tab. 1: Podíl počtu dlouhodobě nezaměstnaných na nezaměstnaných celkem (v %)

	2006	2007	2008	2009	2010	2011	průměr 2006 - 2011
Praha, hl. m. Praha	40,4	36,1	39,2	26,9	22,6	22,1	29,6
Středočeský kraj	46,4	43,2	36,9	21,2	30,3	33,6	34,5
Jihočeský kraj	43,6	39,5	27,1	13,1	34,5	34,5	32,7
Plzeňský kraj	44,6	44,3	31,6	20,1	29,9	42,4	34,2
Karlovarský kraj	52,5	50,1	55,9	39,1	48,0	53,0	49,2
Ústecký kraj	66,4	64,8	63,8	37,9	58,3	54,2	57,9
Liberecký kraj	52,0	44,4	51,3	23,9	34,4	28,9	38,1
Královéhradecký kraj	50,2	53,0	42,2	24,9	43,4	29,0	38,5
Pardubický kraj	45,2	43,9	40,2	21,3	40,9	34,7	37,0
kraj Vysočina	46,7	42,1	32,2	15,2	35,0	38,3	34,8
Jihomoravský kraj	53,6	57,0	53,0	36,3	43,0	43,6	47,0
Olomoucký kraj	52,7	59,3	49,7	38,0	40,4	41,2	46,3
Zlínský kraj	50,6	49,0	40,7	24,1	40,4	41,0	40,6
Moravskoslezský kraj	62,2	57,5	58,4	38,0	44,8	47,4	51,4

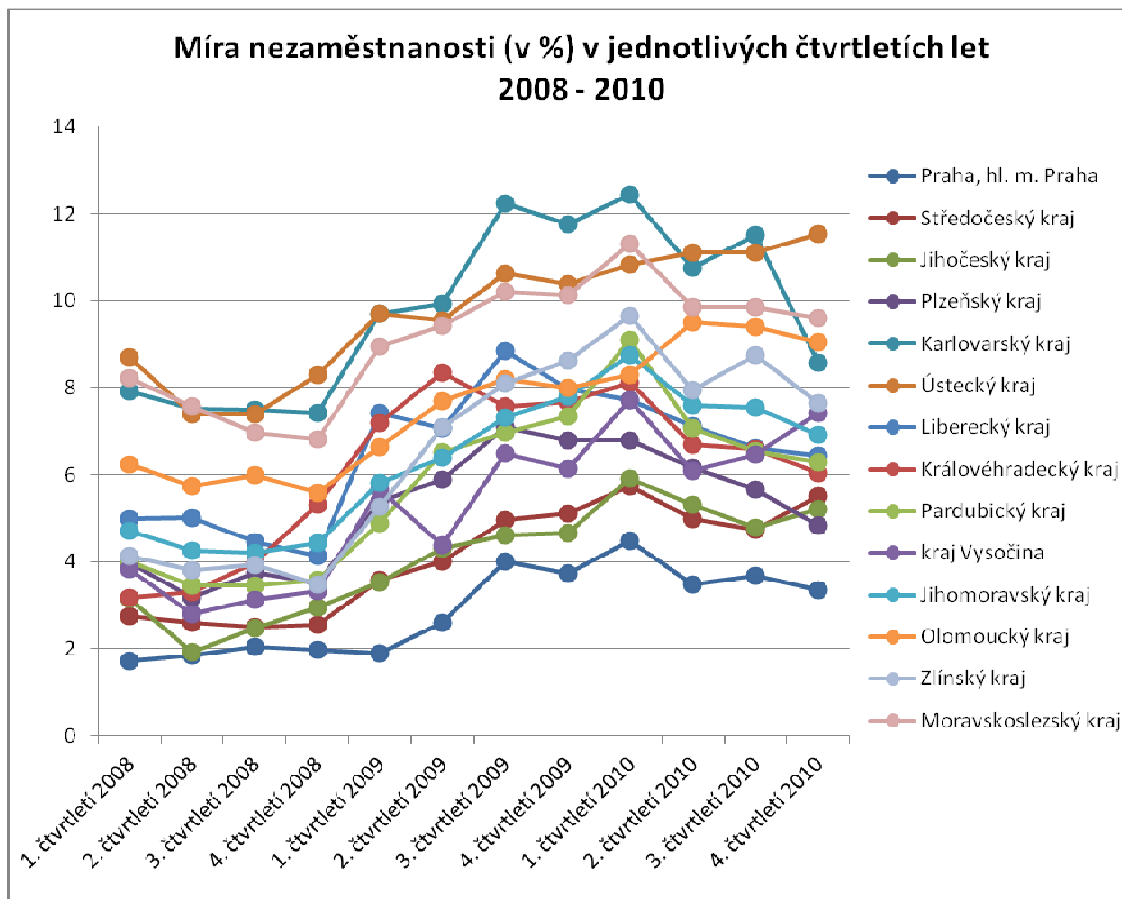
Zdroj: ČSÚ, vlastní konstrukce

Údaje v tabulce nám říkají, kolik procent z celkového počtu nezaměstnaných v jednotlivých krajích a letech tvořili dlouhodobě nezaměstnaní. Poslední sloupec potom udává, kolik procent průměrně z celkového počtu nezaměstnaných bylo dlouhodobě nezaměstnaných v letech 2006 – 2011 v jednotlivých krajích. Vidíme, že nejhorší situace je v Ústeckém a Moravskoslezském kraji, kde dlouhodobě nezaměstnaní tvořili v letech 2006 – 2011 v průměru více než polovinu ze všech nezaměstnaných, konkrétně v Ústeckém kraji to bylo v letech 2006 – 2011 průměrně 57,9 % a v Moravskoslezském 51,4 %. Když si uvědomíme, že tyto kraje patří mezi kraje s nejvyšší nezaměstnaností celkově, můžeme konstatovat, že dlouhodobá nezaměstnanost na tom má značný podíl.

1.2 Růst nezaměstnanosti ve všech krajích způsobený hospodářskou recesí (2008 – 2010)

Následující graf ukazuje míru nezaměstnanosti v jednotlivých čtvrtletích let 2008 – 2010.

Obr. 3: Míra nezaměstnanosti ve čtvrtletích



Zdroj: ČSÚ, vlastní konstrukce

V grafu vidíme, že v těchto letech se míra nezaměstnanosti zvýšila ve všech krajích ČR. V devíti ze čtrnácti krajů ČR byla míra nezaměstnanosti nejvyšší v 1. čtvrtletí roku 2010. Toto čtvrtletí můžeme tedy považovat za jakési vyvrcholení hospodářské krize v ČR. Největší dopad měla hospodářská krize na nezaměstnanost ve Zlínském kraji. Ta se z minimální hodnoty míry nezaměstnanosti v tomto období, která činila ve 4. čtvrtletí roku 2008 3,5 %, zvýšila až na 9,6 % v 1. čtvrtletí roku 2010. Což je rozdíl 6,1 p.b. Tak velký rozdíl mezi minimální a maximální hodnotou míry nezaměstnanosti v tomto období nemůžeme pozorovat u žádného dalšího kraje ČR. Naopak nejmenší rozdíl mezi minimální a maximální hodnotou míry nezaměstnanosti a tedy nejmenší dopad hospodářské krize na nezaměstnanost můžeme

pozorovat v hlavním městě Praze. Tam se míra nezaměstnanosti zvýšila z 1,7 % v 1. čtvrtletí roku 2008 na 4,5 % v 1. čtvrtletí roku 2010. Tedy pouze o 2,8 p.b.

Závěr

Míra nezaměstnanosti je jedním z mnoha ukazatelů hodnotících ekonomiku. Pojdme si tedy závěrem zhodnotit, jaká byla v letech 2000 – 2011 v ČR situace z hlediska nezaměstnanosti. Průměrná míra nezaměstnanosti ČR se během těchto let snížila z 8,5 % v roce 2000 na 6,9 % v roce 2011, tedy o 1,6 p.b. Nejnižší průměrná míra nezaměstnanosti v ČR byla v roce 2008, a sice 4,5 %. Naopak nejvyšší průměrná míra nezaměstnanosti v ČR byla v roce 2000, tedy hned v prvním roce sledovaného období. Tehdy průměrná míra nezaměstnanosti ČR činila 8,5 %. Když budeme uvažovat mezikrajská srovnání, můžeme konstatovat, že nejlépe je na tom hlavní město Praha, jak z hlediska nezaměstnanosti krátkodobé, tak i dlouhodobé. Je to kraj s nejnižší průměrnou mírou nezaměstnanosti za roky 2000 – 2011, která činí 3,4 %. V roce 2008 byla míra nezaměstnanosti v hlavním městě Praze 1,9 %. Je to celkově jediný rok i jediný kraj, kde míra nezaměstnanosti klesla pod 2 %. Naopak nejproblematictější z hlediska nezaměstnanosti, a především dlouhodobé nezaměstnanosti jsou kraje Ústecký a Moravskoslezský. Průměrné míry nezaměstnanosti v těchto krajích v letech 2000 – 2011 činí 12,2 % a 11,8 %. Tyto hodnoty jsou velmi podobné. Avšak u nezaměstnanosti dlouhodobé zjistíme, že Moravskoslezský kraj je na tom něco hůře. Průměrná míra dlouhodobé nezaměstnanosti činila v tomto kraji v letech 2006 – 2011 20,7 %, kdežto v kraji Ústeckém to bylo 17 %.

Reference

Holman, R., (2005): „*Ekonomie*“, C.H.Beck, str. 290 – 309.

Český statistický úřad, <http://www.czso.cz/csu/2012edicniplan.nsf/p/3115-12>

Löster, T., (2011): „*Dlouhodobá nezaměstnanost v ČR*“, RELIK 2011 Reprodukce lidského kapitálu.

Kontakt

Markéta Nesrstová

Vysoká škola ekonomická v Praze, katedra demografie, nám. W. Churchilla 4, 130 67 Praha 3
xnesm00@vse.cz