

DLOUHODOBÁ NEZAMĚSTNANOST V ČR

Tomáš Löster, Jana Langhamrová

Abstrakt

Nezaměstnanost je jedním ze základních ukazatelů, které hodnotí ekonomiku. Nejen z tohoto důvodu je nezaměstnanosti a její míře věnována velká pozornost z řad mnoha ekonomů a analytiků. Závažným problémem je nezaměstnanost dlouhodobá. Za tu je označována ta skutečnost, pokud nezaměstnaný nemá práci déle než jeden rok. Osoby, které jsou déle než jeden rok nezaměstnané představují v dnešní době v zemích EU více než 50 % celkového počtu nezaměstnaných. Pro srovnání například bývá uváděno, že v Japonsku je dlouhodobě nezaměstnaných okolo 15 %. Kromě ekonomických dopadů má dlouhodobá nezaměstnanost také řadu dalších sociálních dopadů. Patří mezi ně ztráta pracovních návyků, ztráta kontaktu s běžným společenským životem, ale také psychické problémy, lenivost atd. Za jednu z problematičtějších otázek ve vztahu k dlouhodobé nezaměstnanosti bývají považovány štedré sociální dávky. Jak také uvádí [Pavelka, 2011]: *“Dlouhodobá nezaměstnanost může zvyšovat nezaměstnanost v budoucnosti”*. Tento článek se zabývá analýzou míry dlouhodobé nezaměstnanosti z různých pohledů v České republice.

Klíčová slova: Nezaměstnanost, dlouhodobá nezaměstnanost, ekonomická aktivita, míry dynamiky, analýza rozptylu.

JEL Code: C19, C29, C39, E24,

Úvod

Zařazení osob, které dosáhly věku 15 let nebo více ve vztahu k trhu práce se nazývá ekonomický status. Celá populace je rozdělena na osoby, které jsou ekonomicky aktivní a ekonomicky neaktivní. Mezi ekonomicky osoby patří osoby zaměstnané a nezaměstnané. Za zaměstnané osoby jsou považovány osoby ve věku 15 let nebo více, které patří do jedné ze dvou následujících skupin, a to zda-li jsou v placeném zaměstnání nebo jsou zaměstnání ve vlastním podniku.

Za nezaměstnané jsou podle (CZSO) považovány všechny osoby staré 15 nebo více let, které v daném období současně splňují tyto tři podmínky:

- v uvedeném období nebyly zaměstnané,
- aktivně hledaly práci,
- byly připraveny k nástupu do práce nejpozději do 14 dnů.

Za aktivní formu hledání práce je považováno její hledání s pomocí úřadu práce či hledání práce ve firmách, využívání inzerce, či podnikání různých kroků pro založení firmy, či jiným způsobem viz (CZSO).

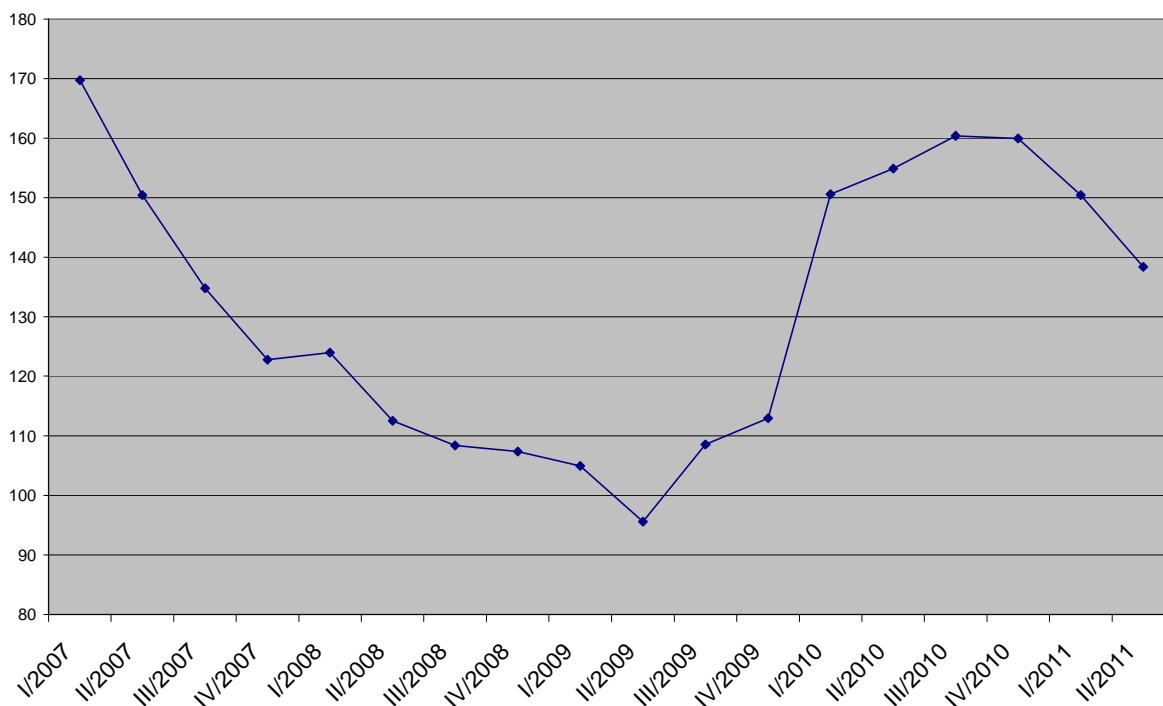
V případě, že osoba nesplňuje současně všechny uvedené podmínky, je označena buď jako zaměstnaná a nebo ekonomicky neaktivní. Jak se uvádí v (CZSO), výjimku tvoří pouze osoby, které práci nehledají z důvodu, že ji již našly, avšak nástup do práce je stanoven na

pozdější dobu (ne delší než 3 měsíce). Podle Eurostatu tyto osoby jsou také zařazeny mezi nezaměstnané.

Dlouhodobá nezaměstnanost v ČR

K měření nezaměstnanosti se využívá různých relativních ukazatelů (měr). Míra nezaměstnanosti představuje podíl nezaměstnaných na celkové pracovní síle. Rozdíly mezi jednotlivými ukazateli spočívají v různých metodikách pro stanovení čitatele a jmenovatele daného ukazatele. Mezi ukazatele, které CZSO sleduje patří, viz (CZSO) obecná míra nezaměstnanosti, míra dlouhodobé nezaměstnanosti, specifické míry nezaměstnanosti (podle věku, sociální či jiné skupiny obyvatelstva), míra ekonomické aktivity a míry zaměstnanosti. Podrobný popis jednotlivých výpočtů je možné najít na (CZSO). Míra dlouhodobé nezaměstnanosti je definována jako podíl osob, které jsou déle než jeden rok nezaměstnaných a ekonomicky aktivních osob, tj. nezaměstnaných a zaměstnaných. V rámci tohoto článku jsou analyzována data od roku 2007 do roku 2011, která pocházejí z VŠPS.

Obrázek 1: Vývoj počtu dlouhodobě nezaměstnaných v ČR (v tis.)



Zdroj: ČSÚ

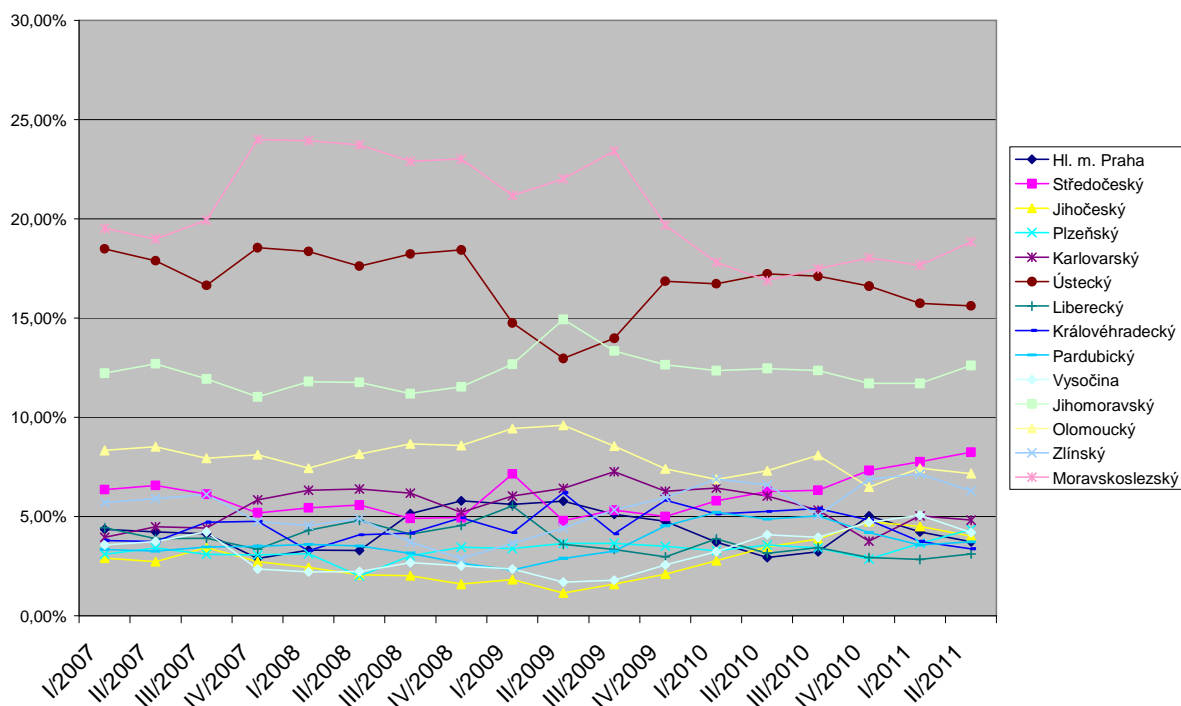
Z grafu na obrázku 1 vyplývá, že v první části sledovaného období došlo ke značnému poklesu dlouhodobě nezaměstnaných. Z hodnoty 170 tisíc v prvním čtvrtletí roku 2007 na hodnotu 95 tisíc dlouhodobě nezaměstnaných ve druhém čtvrtletí roku 2009. V druhé části sledovaného období došlo k opětovnému nárůstu, a to na hodnotu 160 tisíc ve 3. čtvrtletí roku 2010.

Z grafu na obrázku 2 je patrný vývoj podílů jednotlivých krajů na celkovém počtu dlouhodobě nezaměstnaných. Podíly jednotlivých krajů byly během celého sledovaného období relativně stabilní. Je zřejmé, že podíl Moravskoslezského kraje na celkovém počtu dlouhodobě nezaměstnaných byl nejvyšší, činil téměř 20 % z celkového počtu. Z hlediska

RELIK 2011; Praha, 5. a 6. 12. 2011

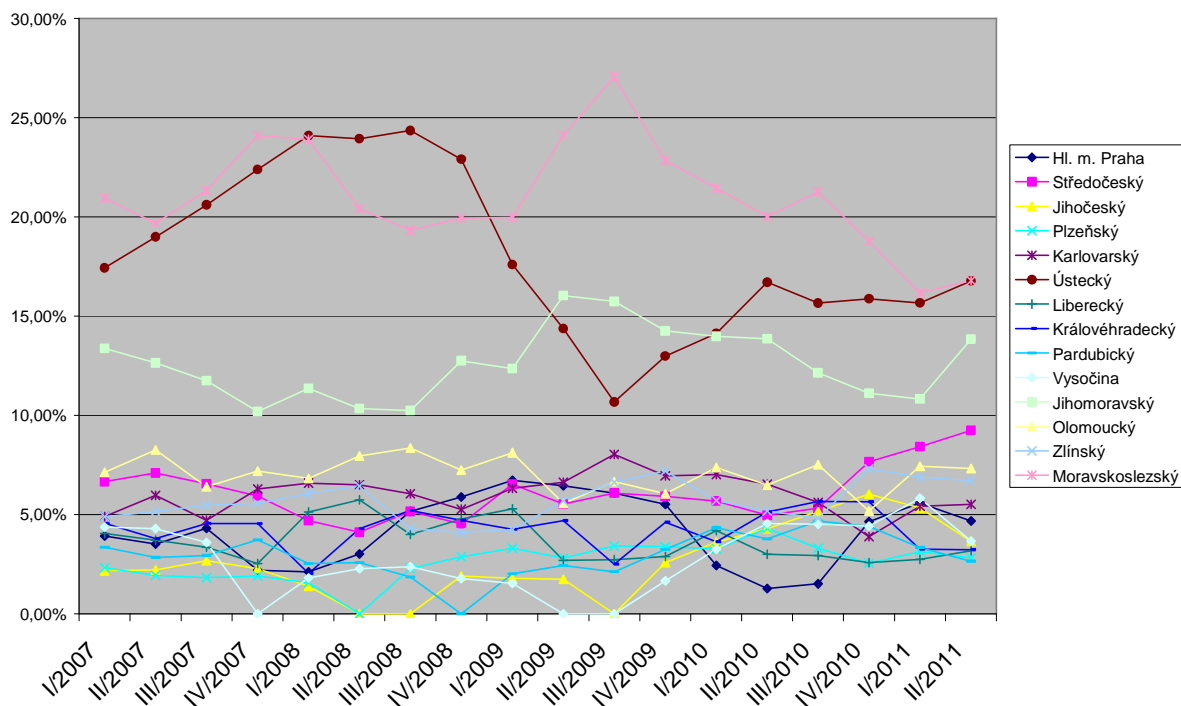
podílu na celkovém počtu dlouhodobě nezaměstnaných není překvapivé, že kraj Ústecký byl téměř po celou dobu na druhém místě.

Obrázek 2: Vývoj podílu jednotlivých krajů na celkovém počtu dlouhodobě nezaměstnaných



Zdroj: ČSÚ, Vlastní výpočty

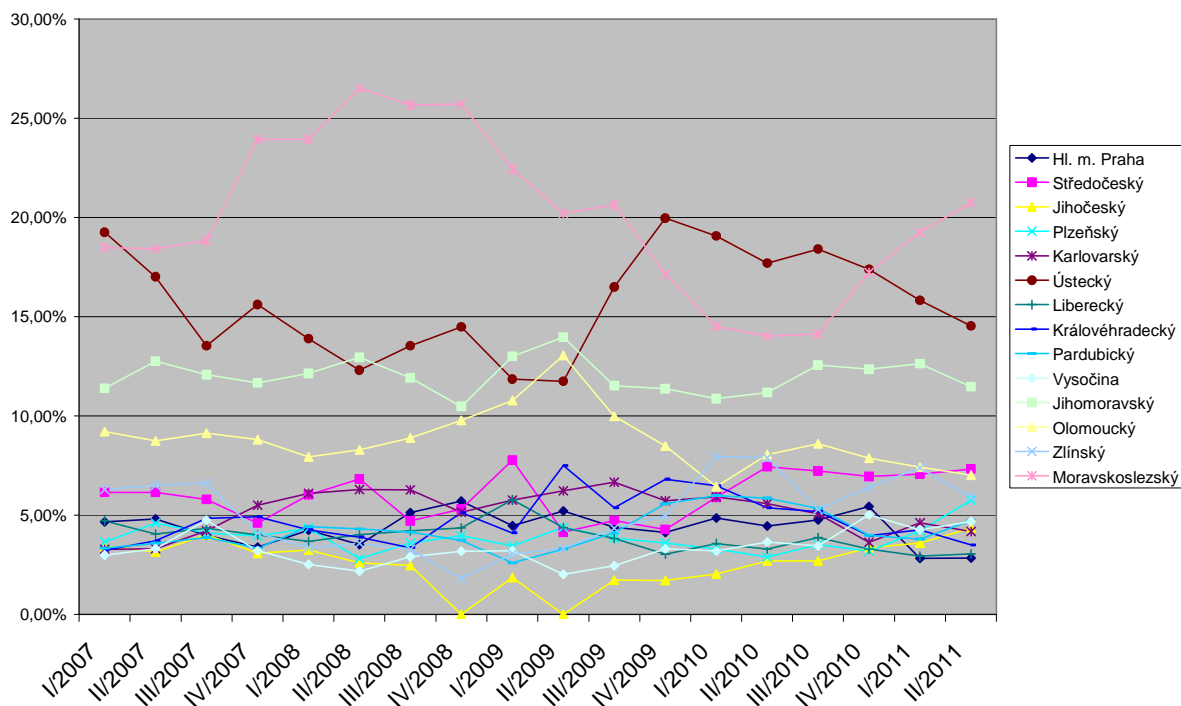
Obrázek 3: Vývoj podílu dlouhodobě nezaměstnaných mužů v jednotlivých krajích



Zdroj: ČSÚ, Vlastní výpočty

Z grafu na obrázku 3 jsou patrné vývoje podílů dlouhodobě nezaměstnaných mužů v jednotlivých krajích na jejich celkovém počtu. I zde je zřejmé, že Moravskoslezský a Ústecký kraj jsou na prvních místech, tj. jejich podíly jsou nejvyšší.

Obrázek 4: Vývoj podílu dlouhodobě nezaměstnaných žen



Zdroj: ČSÚ, Vlastní výpočty

Z grafu na obrázku 4 jsou patrné vývoje podílů dlouhodobě nezaměstnaných žen v jednotlivých krajích na celkovém počtu dlouhodobě nezaměstnaných. I zde je zřejmý přední podíl Ústeckého a Moravskoslezského kraje.

Tabulka 1 obsahuje základní míry dynamiky vývoje celkového počtu dlouhodobě nezaměstnaných (v tisících osob). Je zde uvedena průměrná mezičtvrtletní změna v tisících osob (průměrná diference) a průměrná mezičtvrtletní změna v procentech (průměrný relativní přírůstek) celkového počtu dlouhodobě nezaměstnaných za celé období (1. čtvrtletí 2007 až 2. čtvrtletí 2011). Je zřejmé, že během sledovaného období docházelo k poklesu celkového počtu dlouhodobě nezaměstnaných, a to mezičtvrtletně o 1,19 %. K nejvyššímu poklesu docházelo u Libereckého kraje, kde průměrně mezičtvrtletně poklesl počet dlouhodobě nezaměstnaných o 3,23 %. Naopak, v Plzeňském kraji docházelo k průměrnému mezičtvrtletnímu nárůstu o 0,82 %.

RELIK 2011; Praha, 5. a 6. 12. 2011

Tabulka 1: Vývoj celkového počtu dlouhodobě nezaměstnaných

Oblast	průměrná diference	průměrný relativní přírůstek
Česká republika	-1,8427	-1,19%
Hl. m. Praha	-0,1311	-2,09%
Středočeský	0,0362	0,33%
Jihočeský	0,0365	0,70%
Plzeňský	0,0457	0,82%
Karlovarský	-0,0030	-0,04%
Ústecký	-0,5752	-2,17%
Liberecký	-0,1891	-3,23%
Královéhradecký	-0,1041	-1,88%
Pardubický	-0,0301	-0,56%
Vysočina	-0,0143	-0,24%
Jihomoravský	-0,1933	-1,01%
Olomoucký	-0,2481	-2,06%
Zlínský	-0,0578	-0,63%
Moravskoslezský	-0,4148	-1,40%

Zdroj: ČSÚ, Vlastní výpočty

V tabulce 2 jsou uvedeny míry dynamiky vývoje počtu dlouhodobě nezaměstnaných mužů. Oproti vývoji celkového počtu počet dlouhodobě nezaměstnaných mužů klesal pomaleji. Je zřejmé, že nejrychleji klesal počet nezaměstnaných mužů v Královéhradeckém kraji. Naopak, největší nárůst zaznamenal Jihočeský kraj, kde mezičtvrtletně docházelo k nárůstu počtu dlouhodobě nezaměstnaných mužů o 2,73 %.

Tabulka 2: Vývoj počtu dlouhodobě nezaměstnaných mužů

Oblast	průměrná diference	průměrný relativní přírůstek
Česká republika	-0,2565	-0,37%
Hl. m. Praha	0,0197	0,67%
Středočeský	0,0837	1,56%
Jihočeský	0,0523	2,73%
Plzeňský	0,0138	0,79%
Karlovarský	0,0110	0,31%
Ústecký	-0,0701	-0,60%
Liberecký	-0,0440	-1,77%
Královéhradecký	-0,0637	-2,38%
Pardubický	-0,0362	-1,75%
Vysočina	-0,0383	-1,39%
Jihomoravský	-0,0160	-0,17%
Olomoucký	-0,0102	-0,20%
Zlínský	0,0583	1,49%
Moravskoslezský	-0,2168	-1,67%

Zdroj: ČSÚ, Vlastní výpočty

RELIK 2011; Praha, 5. a 6. 12. 2011

V tabulce 3 jsou uvedeny míry dynamiky vývoje počtu dlouhodobě nezaměstnaných žen. Z tabulky je zřejmé, že počet dlouhodobě nezaměstnaných žen klesal rychleji, než počet dlouhodobě nezaměstnaných mužů. Počet dlouhodobě nezaměstnaných žen v České republice klesal průměrně mezičtvrtletně o 1,86 %. K nejvyššímu průměrnému mezičtvrtletnímu poklesu docházelo v Hlavním městě Praze, a to o 4,67 %.

Tabulka 3: Vývoj počtu dlouhodobě nezaměstnaných žen

Oblast	průměrná diference	průměrný relativní přírůstek
Česká republika	-1,5861	-1,86%
Hl. m. Praha	-0,1508	-4,67%
Středočeský	-0,0474	-0,83%
Jihočeský	-0,0159	-0,48%
Plzeňský	0,0319	0,83%
Karlovarský	-0,0140	-0,45%
Ústecký	-0,5051	-3,47%
Liberecký	-0,1451	-4,35%
Královéhradecký	-0,0404	-1,41%
Pardubický	0,0061	0,18%
Vysočina	0,0240	0,76%
Jihomoravský	-0,1773	-1,82%
Olomoucký	-0,2380	-3,40%
Zlínský	-0,1161	-2,22%
Moravskoslezský	-0,1980	-1,19%

Zdroj: ČSÚ, Vlastní výpočty

Z obrázku 5, který obsahuje výstup ze systému STATGRAPHICS PLUS, je patrný průběh analýzy rozptylu, která zkoumá, zda-li existuje závislost mezi mírou dlouhodobé nezaměstnanosti a krajem. Z uvedené p -hodnoty je zřejmé, že na 5% hladině významnosti je zamítnuta testovaná hypotéza o rovnosti středních hodnot, a tedy že existuje alespoň jeden kraj, jehož střední hodnota dlouhodobé míry nezaměstnanosti je významně odlišná. Je tedy možné prohlásit, že dlouhodobá nezaměstnanost, resp. její míra je statisticky významně závislá na krajích.

Obrázek 5: Výstup ze systému Statgraphics Plus

ANOVA Table for Dlouhodobá_nezam by kraj

Analysis of Variance					
Source	Sum of Squares	Df	Mean Square	F-Ratio	P-Value
Between groups	94,877	13	7,29823	5,89	0,0000
Within groups	49,583	40	1,23957		
Total (Corr.)	144,46	53			

Závěr

Nezaměstnanost je jedním z ukazatelů, které hodnotí ekonomiku. Nejen z tohoto důvodu je nezaměstnanosti a její míře věnována velká pozornost z řad mnoha ekonomů a analytiků. Závažným problémem je nezaměstnanost dlouhodobá. Kromě ekonomických dopadů má dlouhodobá nezaměstnanost také řadu sociálních dopadů. Na základě provedených analýz je možné konstatovat, že dochází k průměrnému mezičtvrtletnímu poklesu celkového počtu nezaměstnaných osob v České republice a to o 1,19 %. Existují také kraje (Středočeský, Jihočeský a Plzeňský), kde dochází k průměrnému mezičtvrtletnímu nárůstu celkového počtu dlouhodobě nezaměstnaných. Nejrychlejší průměrný mezičtvrtletní pokles je v Královéhradeckém kraji u mužů (2,38 %) a v Praze u žen (4,67 %). Naopak nejrychleji průměrně mezičtvrtletně roste počet dlouhodobě nezaměstnaných v Plzeňském kraji (0,83 %) u žen a v Jihočeském kraji (2,73 %) u mužů. Na základě provedené analýzy rozptylu, bylo zjištěno, že míra dlouhodobé nezaměstnanosti je ovlivněna krajem. Dále bylo zjištěno, že podíl Moravskoslezského kraje na celkovém počtu dlouhodobě nezaměstnaných je nejvyšší. Následován je krajem Ústeckým, který zastává téměř po celou sledovanou dobu druhou pozici z hlediska podílu na celkovém počtu dlouhodobě nezaměstnaných.

Literatura

- Adámek, P., Dobrylovský, J. *Unemployment as a social problem in the EU*. In Determinanty sociálního rozvoja - sociálne podnikanie IV, May 25-26. Banská Bystrica, 2006.
- Databáze Českého Statistického úřadu [přístup 2011-09-01]:
<http://www.czso.cz/csu/2011edicniplan.nsf/p/3101-11>
- Megyesiová, S.: *Nezaměstnanost' na Slovensku a v okolitých krajinách*. In Acta oeconomica Cassoviensia No 3. Košice 1999.
- Megyesiová, S. – Hudák, M. *Regionálne rozdiely mier nezamestnanosti a miezd na Slovensku a v Českej republike*. In Forum Statisticum Slovacum. No. 5, 2010.
- Mura, L.: Štatistika zamestnanosti v samosprávnych krajoch vo vybraných odvetviach hospodárstva Slovenska. In: Forum Statisticum Slovacum č. 4/2010.
- Pavelka T.: *Long Term Unemployment in the Czech republic in Comparion Wiht the Other Countries of the European Union*, In: International Days of Statistics and Economics at VŠE, Prague [CD-ROM]. Prague : VŠE, 2011.

Kontakt

Tomáš Löster, Jana Langhamrová
Vysoká škola Ekonomická v Praze
Katedra Statistiky a pravděpodobnosti
losterto@vse.cz, xlanj18@vse.cz