

# ÚPLNÉ NÁKLADY PRÁCE V ČR NA POČÁTKU HOSPODÁŘSKÉ KRIZE

Tomáš Kozelský – Jan Vlach

---

## Abstrakt

Vývoj nákladů práce a jednotkových nákladů práce v ČR na počátku hospodářské krize se snaží charakterizovat a analyzovat změny v porovnání s předchozí konjunkturou. Zhodnocení základních problémů pohybu nákladů a efektivnosti práce v rámci proporcí změn makroekonomického rámce se opírá o výsledky výzkumu, které formulovaly studie vydané VÚPSV a odborné články z let 2005-2009.

**Klíčová slova:** náklady práce, produktivita práce, konjunktura, krize

---

## Pohyb úplných nákladů práce

Rozhodující položkou nákladů práce jsou přímé náklady, tj. mzdy a platy. V ČR se na úplných nákladech práce podílejí více než 70 %. Určujícím faktorem mzdového vývoje po roce 2004 až do roku 2007 byla produktivita práce<sup>1</sup>. Sociální partneři udrželi předstih růstu produktivity před růstem mezd. Souhrnná produktivita práce vzrostla o 14 % a reálné mzdy o 12 %, dynamika přírůstku reálných úplných nákladů práce, jako komplexního ukazatele ceny práce, však dosáhla pouze 9 %. Podle šetření úplných nákladů práce, které každoročně provádí ČSÚ, pohyb úplných nákladů práce v období let 2004 - 2007 tak určoval vývoj mezd, jejich dynamiku však tlumil pomalejší pohyb nepřímých nákladů, konkrétně nepovinných plnění, která nevyplývají ze zákonných předpisů, tj. ostatních sociálních výdajů a nákladů, sociálních požitků, personálních nákladů, daní a dotací.

Ve druhé polovině roku 2008 se v české ekonomice začaly projevovat krizové signály světové hospodářské krize, které nezastřeně vystoupily v roce 2009. Jejich dopad v oblasti práce navíc zesílila rigidita pohybu nákladů práce, profilovaná mzdami. Zkušenosti prokázaly minimálně roční zpoždění zaměstnanosti a pohybu ceny práce za vývojem ekonomické výkonnosti. Ekonomická teorie spatřuje příčiny v setrvačnosti pozitivních očekávání podnikatelských subjektů, v nerozpoznání krizových signálů a v ochraně zaměstnanců v pracovně právních vztazích. Propouštění nepotřebných zaměstnanců je aktem v trvání řádově měsíců a vážou se na něj finanční náklady (odstupné, administrativní náklady a další). Cena práce je výsledkem jednání mezi zaměstnavatelem a zaměstnancem na trhu práce. Kodifikace sjednaných podmínek, mzdového ocenění práce a dalších benefitů, se promítá do kolektivních smluv s minimálně roční platností. Obdobně jako po roce 1997 zaměstnavatelé v první vlně šetření nákladů na práci v roce 2008 snižovali cenu pomocných prací, popř. se

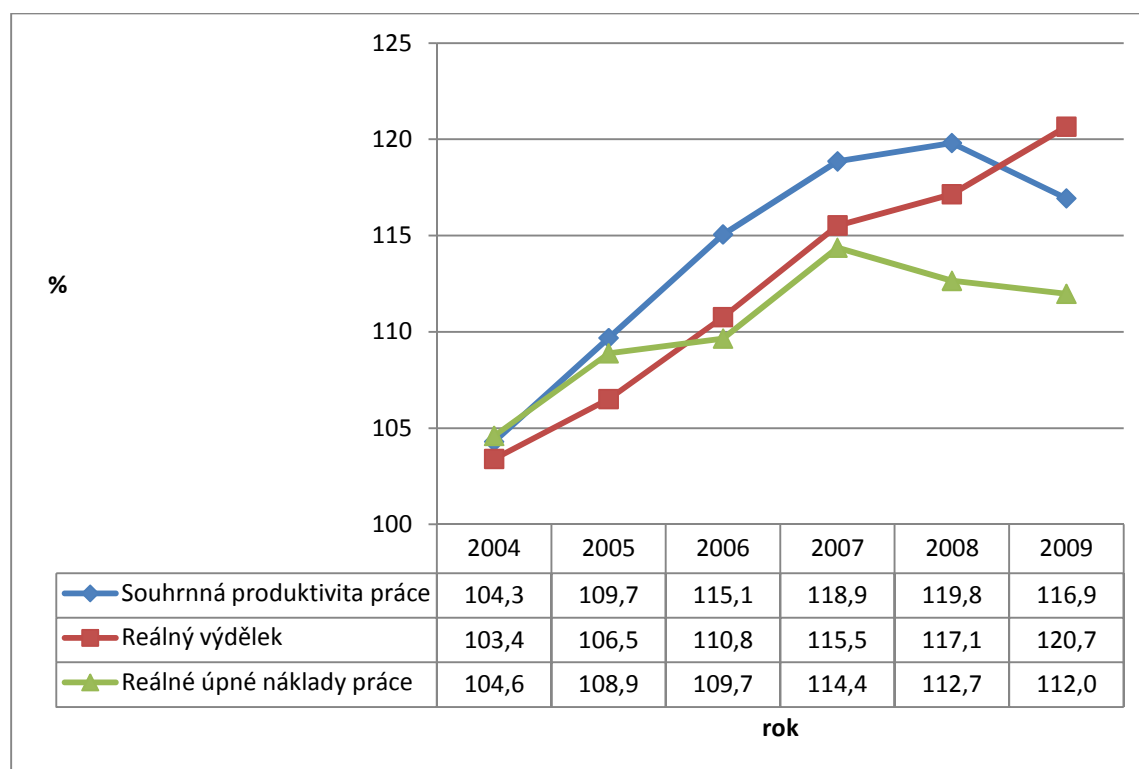
---

<sup>1</sup> Na rozdíl od předešlých let, kdy mzdový vývoj vyrovnával disproporci vytvořenou propadem reálných výdělků z let 1990 - 1991 o 1/3 při poklesu produktivity práce o 1/10. Do roku 2003 byla mzdová dynamika vyšší než tempo růstu produktivity práce.

zbavovali nekvalifikovaných pomocných pracovních pozic<sup>2</sup> s nízkým mzdovým oceněním a teprve následně přistupovali k propuštění kvalifikovaných zaměstnanců s vyšším mzdovým oceněním. V konečném efektu i přes snižování míry zaměstnanosti v ČR rostla v roce 2009 v nominálním a reálném vyjádření průměrná mzda a průměrné nominální úplné náklady práce.

Při poklesu zaměstnanosti o 1,4 %<sup>3</sup>, objem mezd a platů stagnoval<sup>4</sup> i při poklesu produktivity práce. Průměrný výdělek se v roce 2009 nominálně zvýšil o 4 %, reálně o 3 %. Úplné náklady nominálně vzrostly o 0,4 %, reálně však pokračoval sestup jejich úrovně, v roce 2008 o 1,5 % a v roce 2009 o 0,6 %.

**Graf č. 1: Vývoj souhrnné produktivity práce, reálného průměrného výdělku a reálných úplných nákladů práce v ČR v letech 2004 – 2008, bazický index v % (rok 2003 = 100 %)**



Zdroj: ČSÚ: Makroekonomické údaje, dostupné na <http://www.czso.cz/csu/redakce.nsf/i/home>, květen 2011, ČSÚ: Úplné náklady práce za rok 2009, kód w-3112-10, dostupné na <http://www.czso.cz/csu/2010edicniplan.nsf/p/3112-10>, ČSÚ: Vývoj úplných nákladů práce v letech 1994 až 2008, kód w-3113-09, dostupné na <http://www.czso.cz/csu/2009edicniplan.nsf/p/3113-09>, propočít VÚPSV

<sup>2</sup> Blíže Vlach J.: K vývoji výdělků za rok 2008, FORUM sociální politiky 2/2009, VÚPSV, v.v.i. Praha 2009, ISSN 1802-5854

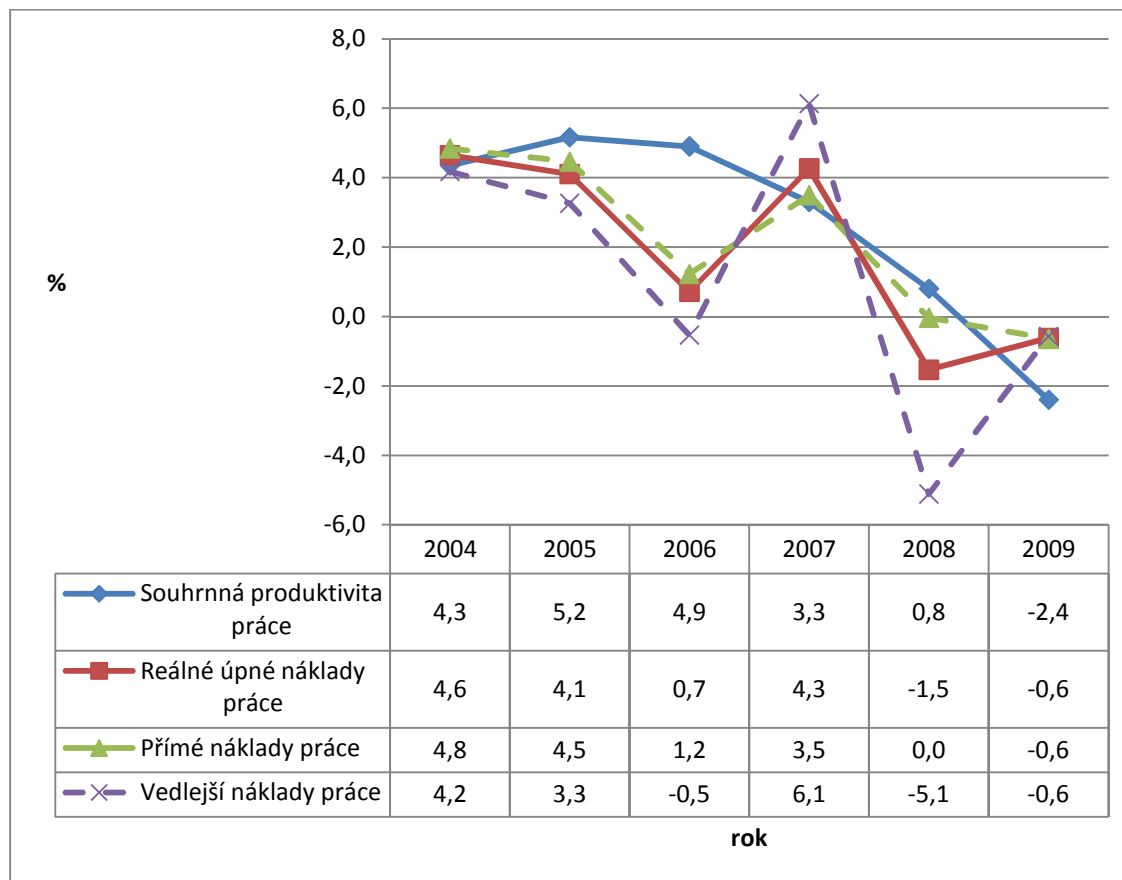
<sup>3</sup> ČSÚ: Makroekonomické údaje, dostupné na <http://www.czso.cz/csu/redakce.nsf/i/home>, květen 2011

<sup>4</sup> MF: Makroekonomická predikce, tabulka C1 Ekonomický výkon, dostupné na [http://www.mfcr.cz/cps/rde/xchg/mfcr/xsl/makro\\_pre.html](http://www.mfcr.cz/cps/rde/xchg/mfcr/xsl/makro_pre.html), květen 2011

## **RELIK 2011; Praha, 5. a 6. 12. 2011**

Problematickým se jeví rok 2007, kdy v důsledku prorůstových očekávání stoupla cena práce ve mzdovém ocenění a i v ostatních sociálních výdajích a požitcích. Růst zaměstnanosti v roce 2008 (nad možnosti růstu produktivity práce) rozmělnil reálná plnění zaměstnancům v oblasti nepřímých nákladů (zhruba 20 Kč měsíčně na osobu) a krizové signály ve druhé polovině roku 2008 vedly k redukci nepřímých nákladů. Rigidita mezd a náklady na propouštění se v krizovém roce 2009 odrazily v mírnějším poklesu reálných úplných nákladů práce ve srovnání s ekonomickým výkonem. Problematiku lze nejlépe dokumentovat na meziročních přírůstcích sledovaných charakteristik.

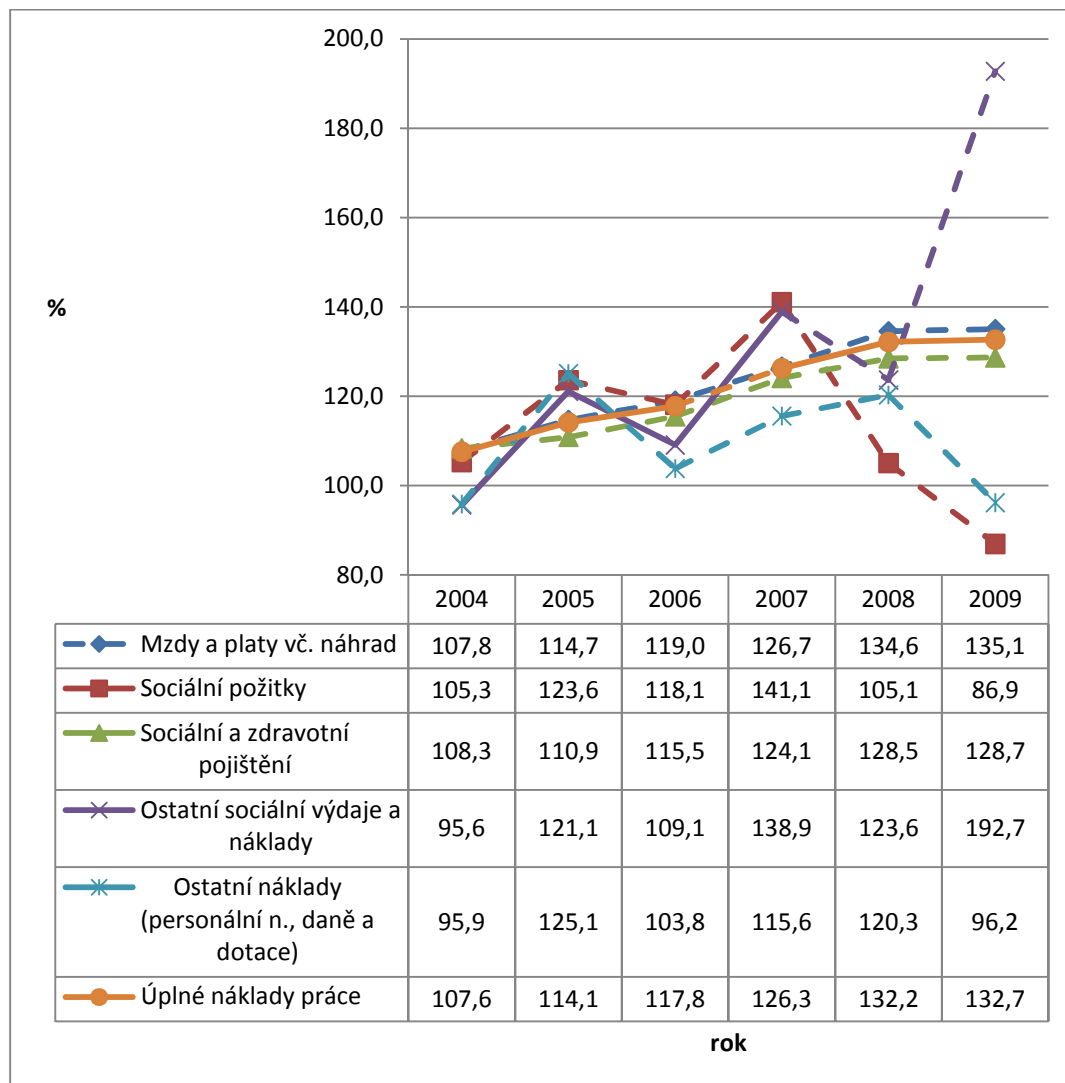
**Graf č. 2: Meziroční přírůstky souhrnné produktivity práce a průměrných reálných úplných nákladů práce v %**



Zdroj: ČSÚ: Makroekonomické údaje, dostupné na <http://www.czso.cz/csu/redakce.nsf/i/home>, květen 2011, ČSÚ: Úplné náklady práce za rok 2009, kód w-3112-10, dostupné na <http://www.czso.cz/csu/2010edicniplan.nsf/p/3112-10>, ČSÚ: Vývoj úplných nákladů práce v letech 1994 až 2008, kód w-3113-09, dostupné na <http://www.czso.cz/csu/2009edicniplan.nsf/p/3113-09>, propočten VÚPSV  
 Poznámka: V roce 2008 zahrnuty údaje za fyzické osoby nezapsané do obchodního rejstříku, zaměstnávající 10 a více zaměstnanců.

Při růstu průměrného výdělku, který se na ÚNP podílí více než 70 %, mírný pokles dynamiky nákladů práce způsobilo výrazné snížení dobrovolných plnění zaměstnancům, tj. sociálních požitků, o 38 % v roce 2009 ve srovnání s rokem 2007, a ostatních osobních výdajů a nákladů v roce 2008 meziročně o 11 %. Také personální náklady v důsledku přebytku nabídky práce na trhu v roce 2009 oproti roku 2007 klesly o 10 %. Vedle propuštění agenturních pracovníků, které umožnilo na krátkou dobu udržovat kmenový stav zaměstnanců, a následném propuštění nekvalifikovaných pracovníků s nízkým mzdovým oceněním, je pro zaměstnavatele s ohledem na strnulost mzdových tarifů (mzdové rigiditě) nejjednodušší a nejrychlejší cestou v reakci na klesající ekonomický výkon snížit mimomzdová plnění.

Graf č. 3: Vývoj položek úplných nákladů práce v letech 2004 – 2009, bazický index v %, rok 2003 = 100%



Zdroj ČSÚ: Úplné náklady práce za rok 2009, kód w-3112-10, dostupné na <http://www.czso.cz/csu/2010edicniplan.nsf/p/3112-10>, ČSÚ: Vývoj úplných nákladů práce v letech 1994 až 2008, kód w-3113-09, dostupné na <http://www.czso.cz/csu/2009edicniplan.nsf/p/3113-09>, propočet VÚPSV

Pronikavý nárůst ostatních sociálních nákladů a výdajů v roce 2009 se odrazil, ve srovnání s minulými léty, zvýšený objem odstupného. Výplata náhrad mezd za dobu nemoci zaměstnavatelem, která se uplatňovala od roku 2009, činila 0,3 % průměrného výdělku a výši ÚNP neovlivnila.

**RELIK 2011; Praha, 5. a 6. 12. 2011**

**Tabulka č. 1: Struktura nákladů práce v období konjunktury v letech 2004 až 2007 (v Kč/měsíc na zaměstnance)**

Položka nákladů práce	2004	2005	2006	2007	2007/2004 v %
Mzdy za vykonanou práci	16 722	17 886	18 560	19 594	117,2
Náhrady mzdy	1 875	1 910	1 980	2 260	120,5
Přímé náklady celkem	18 597	19 796	20 540	21 854	117,5
Sociální požitky	500	587	561	670	134,0
Sociální náklady a výdaje	7 029	7 259	7 513	8 132	115,7
Zákonné příspěvky na sociální zabezpečení	6 766	6 926	7 213	7 750	114,5
Ostatní sociální výdaje a náklady	263	333	300	382	145,2
v tom:					
odstupné	107	141	100	148	138,3
vyrovnání za nemoc <sup>x)</sup>	15	22	18	23	153,3
Personální náklady	338	424	385	413	122,2
Daně a dotace	-36	-30	-58	-49	136,1
Nepřímé náklady celkem	7 831	8 240	8 401	9 166	117,0
Náklady práce celkem	26 428	28 036	28 941	31 020	117,4

Zdroj: ČSÚ: Vývoj úplných nákladů práce v letech 1994 až 2008, ČSÚ 2009, kód: w-3113-09, dostupné na <http://www.czso.cz/csu/2009edicniplan.nsf/p/3113-09>, s. 14, propočet VÚPSV

Poznámka: <sup>x)</sup> Vyrovnání za nemoc na základě kolektivní smlouvy nebo jednostranného rozhodnutí zaměstnavatele

**Tabulka č. 2: Struktura nákladů práce v období krize v letech 2007 až 2009 (v Kč/měsíc na zaměstnance), dynamika v letech 2004 až 2008**

Položka nákladů práce	2007	2008	2009	2009/2007 v %	2009/2004 v %
Mzdy za vykonanou práci	19 594	20 778	20 800	106,2	124,4
Náhrady mzdy	2 260	2 445	2 505	110,8	133,6
Přímé náklady celkem	21 854	23 223	23 305	106,6	125,3
Sociální požitky	670	499	413	61,6	82,6
Sociální náklady a výdaje celkem	8 132	8 367	8 879	105,3	121,9
Zákonné příspěvky na sociální zabezpečení	7 750	8 027	8 038	103,7	118,8
Ostatní sociální výdaje a náklady	382	340	530	138,7	201,5
v tom:					
odstupné	148	150	284	191,9	265,4
náhrada mzdy a vyrovnání za nemoc <sup>x)</sup>	23	3	27	117,4	117,4
Personální náklady	413	421	371	89,8	109,8
Daně a dotace	-49	-42	-68	138,8	188,9
Nepřímé náklady celkem	9 166	9 245	9 284	101,3	118,6
Náklady práce celkem	31 020	32 468	32 589	105,1	123,3

Zdroj: ČSÚ: Vývoj úplných nákladů práce v letech 1994 až 2008, ČSÚ 2009, kód: w-3113-09, dostupné na <http://www.czso.cz/csu/2009edicniplan.nsf/p/3113-09>, s. 14, ČSÚ: Úplné náklady práce za rok 2009, kód w-3112-10, dostupné na <http://www.czso.cz/csu/2010edicniplan.nsf/p/3112-10>, propočet VÚPSV

Poznámka: <sup>x)</sup> Vyrovnání za nemoc na základě kolektivní smlouvy nebo jednostranného rozhodnutí zaměstnavatele, od roku 2009 náhrada mzdy za prvních 14 dnů za pracovní neschopnosti v důsledku nemoci nebo úrazu

Podle údajů o realizaci reformy nemocenského pojištění v roce 2009, která měla přesunout 1 % hrubých výdělků ze zákonných do ostatních sociálních výdajů (0,7 % úplných nákladů práce), zaměstnavatelům v podnikatelské sféře ve skutečnosti ušetřila 0,5 % úplných nákladů práce (skutečně vyplacené náhrady mzdy za dobu pracovní neschopnosti v roce 2009 představovaly v průměru 0,3 % vyplacených hrubých mezd). Úspora byla rozložená rovnoměrně, rozdíly mezi odvětvími se pohybují v intervalu 0,1 % průměrné mzdy. Relativně nejvyšší výplaty náhrady mzdy za dobu nemoci se alokovaly ve velkých organizacích s 1 000 a více zaměstnanci (64 Kč měsíčně proti 69 Kč průměru podnikatelské sféry).

**Tabulka č. 3: Relace průměrné měsíční náhrady mzdy při pracovní neschopnosti k hrubé průměrné mzdě v podnikatelské sféře v roce 2009 v %**

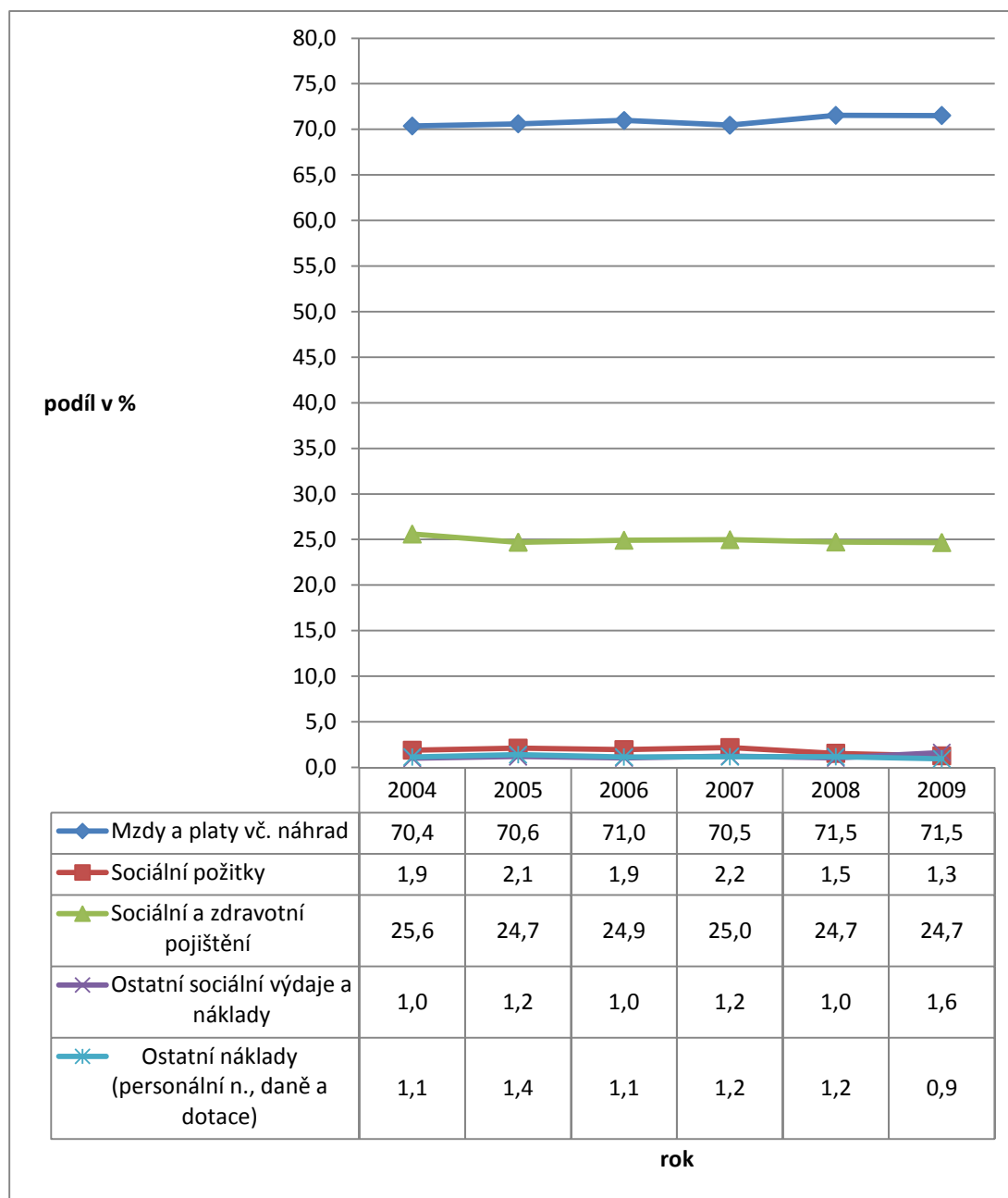
Odvětví	relace v %
A Zemědělství, lesnictví a rybářství	0,4
B Těžba a dobývání	0,3
C Zpracovatelský průmysl	0,4
D Výroba a rozvod elektřiny, plynu, tepla	0,2
E Zásobování vodou, činnosti související s odpady	0,3
F Stavebnictví	0,4
G Obchod, opravy motorových vozidel	0,4
H Doprava a skladování	0,3
I Ubytování, stravování a pohostinství	0,4
J Informační a komunikační činnosti	0,2
K Peněžnictví a pojišťovnictví	0,2
L Činnosti v oblasti nemovitostí	0,3
M Profesní, vědecké a technické činnosti	0,2
N Administrativní a podpůrné činnosti	0,4
O Veřejná správa a obrana, sociální zabezpečení	0,3
P Vzdělávání	0,2
Q Zdravotní a sociální péče	0,3
R Kulturní, zábavní a rekreační činnosti	0,2
S Ostatní činnosti	0,3
ČR podnikatelská sféra	0,3

*Zdroj: MPSV: speciální šetření ISPV za 1 - 4. čtvrtletí 2009, Trexima, s.r.o. 2010, propočítáno VÚPSV.*

Přes zápornou dynamiku sociálních požitků, ostatních sociálních výdajů a nákladů a personálních nákladů v krizových letech 2008 – 2009 se struktura úplných nákladů práce v ČR prakticky nezměnila. Uvedené složky se v posledním roce konjunktury na ÚNP podílely 4,6 % a v krizových letech 3,8 %, z toho podíl ostatních sociálních plnění v důsledku zvýšených nákladů na uvolňování zaměstnanců a výplaty nemocenské meziročně v roce 2009 vzrostl o 0,6 procentního bodu.



Graf č. 4: Struktura úplných nákladů práce v letech 2004 – 2009



Zdroj: ČSÚ: Vývoj úplných nákladů práce v letech 1994 až 2008, ČSÚ 2009, kód: w-3113-09, dostupné na <http://www.czso.cz/csu/2009edicniplan.nsf/p/3113-09>, s. 14, ČSÚ: Úplné náklady práce za rok 2009, kód w-3112-10, dostupné na <http://www.czso.cz/csu/2010edicniplan.nsf/p/3112-10>, propočten VÚPSV  
 Poznámka: Po roce 2008 jsou zahrnuty údaje za fyzické osoby nezapsané do obchodního rejstříku, zaměstnávající 10 a více zaměstnanců.

Pohyb nákladů práce ovlivňovaly, vedle k výplatě zúčtovaných mezd, sociální výdaje, které se na úplných nákladech práce podílely zhruba 25 %. Přes stabilitu sazeb určených právními normami se skutečné platby sociálního pojištění vyvíjely nerovnoměrně v závislosti na termínech plnění a splácení závazků plátců, např. vysoká plnění v roce 2004. V roce 2009 v důsledku reformy nemocenského pojištění klesly zaměstnavatelům povinné odvody o 1 %. Podíl zákonných sociálních výdajů za těchto podmínek osciluje mezi 34 až 35 % objemu zúčtovaných mezd. V důsledku vyšších plateb v roce 2004 a poklesu sazby v roce 2009 lze celkově konstatovat decelerační vliv zákonného pojištění na dynamiku úplných nákladů

práce. Zákonné sociální výdaje v roce 2009 ve srovnání s rokem 2004 vzrostly o pouhých 19 % při růstu úrovně mezd o 25 %. V příštích obdobích je po přechodnou dobu pravděpodobná jejich vyšší dynamika, která bude respektovat stanovené sazby a umožní alespoň část závazků z minulých let.

**Tabulka č. 4: Podíl zákonného sociálního a zdravotního pojištění a příspěvek na politiku zaměstnanosti odvedené zaměstnavateli na vyplacených mzdách a platech v letech 2004 - 2009 v %**

Rok	2004	2005	2006	2007	2008	2009
Sociální a zdravotní pojištění/mzdy a platy	36,4	35,0	35,1	35,5	34,6	34,5

*Zdroj: ČSÚ: Vývoj úplných nákladů práce v letech 1994 až 2008, ČSÚ 2009, kód: w-3113-09, dostupné na <http://www.czso.cz/csu/2009edicniplan.nsf/p/3113-09>, s. 14, ČSÚ: Úplné náklady práce za rok 2009, kód w-3112-10, dostupné na <http://www.czso.cz/csu/2010edicniplan.nsf/p/3112-10>, propočet VÚPSV*

Období po roce 2004 nepatrně změnilo strukturu nákladů práce. Zastavil se trend rychlejšího růstu nepřímých nákladů práce, a tím i poklesu podílu přímých nákladů na úplných nákladech práce, který byl charakteristický pro předešlá léta. Krizová léta a zejména snížení sazby nemocenského pojištění na straně zaměstnavatele (nižší zdanění práce), které provázela nižší náhrada mzdy při pracovní neschopnosti z titulu nemoci, tento trend urychlily.

**Tabulka č. 5: Změna struktury úplných nákladů práce v letech 2004 – 2009 v procentních bodech**

	rozdíl let 2004 - 2000	rozdíl let 2007 - 2004	rozdíl let 2009 - 2007	rozdíl let 2009 - 2004
Přímé náklady práce	-0,41	0,08	1,06	1,14
Vedlejší náklady práce	0,41	-0,08	-1,06	-1,14
v tom:				
- sociální požitky	0,21	0,27	-0,89	-0,62
- sociální a zdravotní pojištění	0,10	-0,62	-0,32	-0,94
- ostatní sociální výdaje a náklady	0,18	0,23	0,40	0,63
-personální náklady	-0,04	0,05	-0,19	-0,14
- daně a dotace	-0,04	-0,02	-0,05	-0,07

*Zdroj: ČSÚ: Vývoj úplných nákladů práce v letech 1994 až 2008, ČSÚ 2009, kód: w-3113-09, dostupné na <http://www.czso.cz/csu/2009edicniplan.nsf/p/3113-09>, s. 14, ČSÚ: Úplné náklady práce za rok 2009, kód w-3112-10, dostupné na <http://www.czso.cz/csu/2010edicniplan.nsf/p/3112-10>, propočet VÚPSV*

Trend růstu podílu přímých nákladů na úplných nákladech práce odrážel režim platby sociálního pojištění. V roce 2008 však zaměstnavatelé po krizových signálech přistoupili k redukci dobrovolných plnění, tj. sociálních požitků, jejichž podíl se razantně snížil o 0,7 procentního bodu a v roce 2009 o dalších 0,2 procentního bodu, a ostatních sociálních výdajů a nákladů s poklesem jejich podílu o 0,2 procentního bodu v roce 2008. Reforma nemocenského pojištění uplatněná v roce 2009 a zvýšený objem odstupného v důsledku vyššího počtu propuštěných zaměstnanců však podíl ostatních sociálních výdajů a nákladů na ÚNP v roce 2009 zvýšily o 0,6 procentního bodu. Krizový rok 2009 však přinesl pokles podílu personálních nákladů z podílu 1,3 % na 1,1 %. Přes nízkou váhu sociálních požitků a ostatních sociálních výdajů uvedený postup zaměstnavatelů snížil ve srovnání s předchozím rokem průměrné měsíční úplné náklady práce v roce 2008 o 0,7 % a v roce 2009, v kombinaci

s reformou nemocenského pojištění, o 0,5 %. Systémy benefitů se však často dostávají mimo sledování statistiky práce, skutečná plnění zaměstnancům se patrně snížila ve vyšším rozsahu.

Ekonomické problémy druhé poloviny roku 2008 a roku 2009 se dotkly jednotlivých odvětví nerovnoměrně. Soustředily se zejména v organizacích podnikatelské sféry II. sektoru (mimo síťová odvětví) a komerčních služeb, tj. zejména oprav, obchodu, ubytování a stravování a finančních služeb. V závislosti na velikosti podniků a pokrytí mzdových systémů a pracovních podmínek kolektivními smlouvami se v těchto odvětvích vyvíjely i náklady práce. Pouhé zpomalení jejich vývoje v důsledku rozšíření kolektivního vyjednávání se v roce 2009 projevilo ve zpracovatelském průmyslu. Atomizovaná odvětví dopravy, oprav, obchodu a ubytování vykázala záporné meziroční přírůstky.

**Tabulka č. 6: Meziroční přírůstky průměrných měsíčních úplných nákladů práce v ČR podle odvětví (OKEČ) v letech 2004 – 2009 v %**

	2004	2005	2006	2007	2008	2009	2009/2004
Zeměděl., myslivost, lesnictví	11,4	5,7	4,0	7,5	8,2	0,5	42,9
Rybolov a chov ryb	10,5	1,1	3,9	8,9	1,6	6,1	36,2
<b>Těžba nerost. surovin</b>	1,1	6,0	10,7	5,4	14,3	<b>-4,6</b>	39,2
Zpracovatelský průmysl	7,7	3,9	5,4	7,5	5,6	2,6	37,2
Výroba a rozvod el., plynu a vody	6,5	9,1	6,9	7,3	5,6	10,4	55,4
<b>Stavebnictví</b>	10,2	2,5	7,6	5,1	11,6	<b>-6,6</b>	33,3
<b>Obchod, opravy motorových vozidel...</b>	17,1	3,6	-2,8	11,8	3,0	<b>-6,8</b>	26,6
<b>Ubytování a stravování</b>	7,7	4,6	-4,9	11,8	6,3	<b>-17,3</b>	5,3
<b>Doprava, skladování a spoje</b>	5,3	3,9	5,5	5,9	6,2	<b>-2,2</b>	26,9
<b>Finanční zprostředkování</b>	4,9	5,5	7,4	3,9	3,4	<b>-0,9</b>	26,5
Čin. v obl. nemovit. a pronájmu;...	6,2	21,9	-7,4	8,5	0,6	5,9	38,5
Veřejná správa a obrana; ...	4,2	7,9	4,2	5,8	4,3	0,6	30,1
Vzdělávání	8,0	6,6	4,5	8,5	2,9	5,4	41,4
Zdravotní a sociální péče; vet. činnosti	0,0	4,1	11,5	0,5	6,2	5,7	30,9
Ostatní veřejné, sociální a osobní služby	5,8	2,5	6,8	10,3	2,7	5,1	37,8
<b>Celkem</b>	7,6	6,1	3,2	7,2	4,7	0,4	32,7

Zdroj: ČSÚ Úplné náklady práce za rok 2003, 2004, 2005, 2006, 2007, 2008, 2009, kódy 3112-04, 3112-05, 3112-06, 3112-07, 3112-08, w-3112-9, w-3112-10, dostupné na <http://www.czso.cz/csu/2010edicniplan.nsf/p/3112-10>

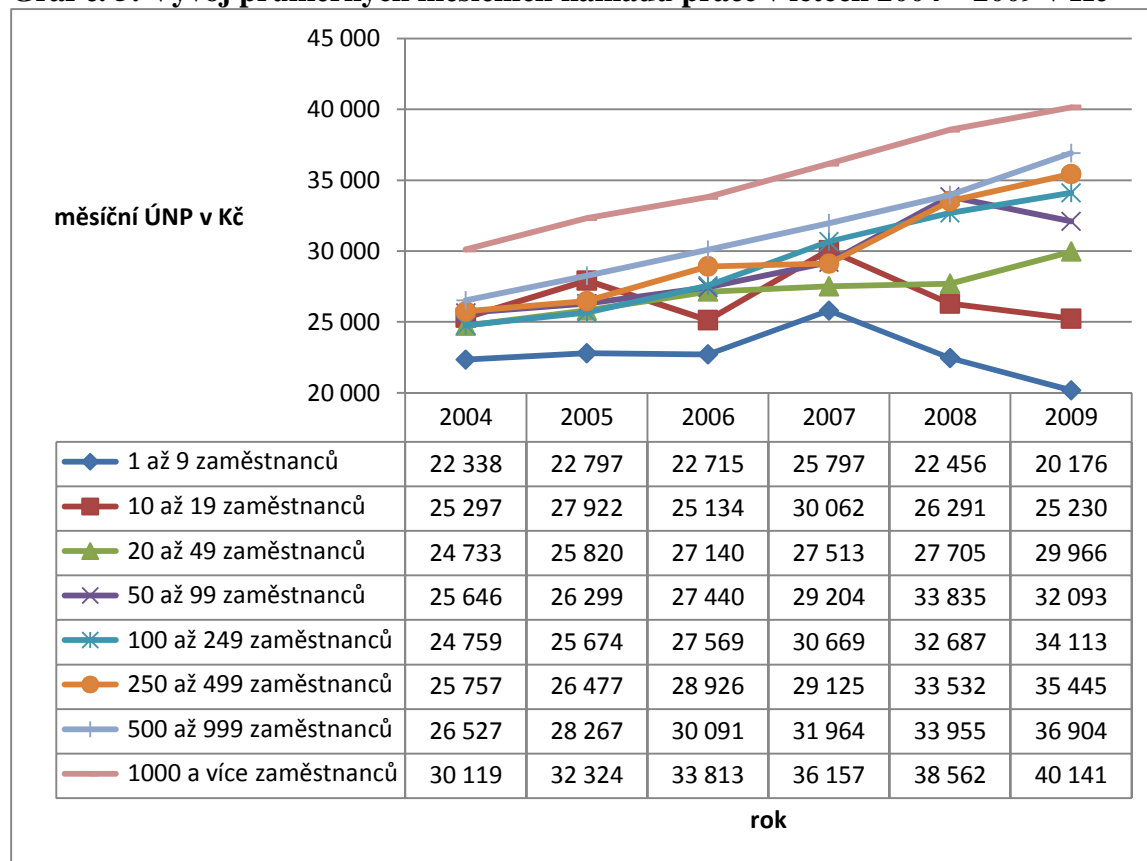
Snížení úplných nákladů práce v roce 2009 se soustředil do malých organizací, tj. do odvětví oprav a obchodu. Podniky s počtem zaměstnanců do 99 osob jsou většinou silně závislé na situaci na trhu a nemají ekonomickou sílu přestát krizové poklesy. Při jejich relativně vysokém podílu práce na nákladech je ekonomie práce (propuštění, nebo snížení ceny práce) prakticky jediným východiskem.

Velké korporace disponují dostatečnými rezervami k udržení základních produkčních struktur, resp. přečkání poklesu poptávky. Uvedené vztahy v nákladech velkých podniků umocňuje rigidita mezd a pracovních podmínek daná sociálním partnerstvím.

V podmínkách ČR, kdy zákonné mantinely taxativně neurčují podíl zaměstnanců na

řízení organizací<sup>5</sup>, resp. jejich vliv omezují na aktivitu odborových orgánů, popř. orgánů zaměstnanců v nadnárodních společnostech<sup>6</sup>, malí a střední zaměstnavatelé, kteří vznikli po roce 1990, bez odborů, mají autonomii v utváření vlastní ceny práce. Od roku 2007 stagnující minimální a zaručená mzda<sup>7</sup> se staly díky své neaktuálnosti formálními částkami, které malé zaměstnavatele nenutí k valorizaci ceny práce v závislosti na vývoji cenové hladiny a její struktury. Za těchto podmínek se na trhu vytvářejí podmínky pro nekalou konkurenci<sup>8</sup>. Utváření ceny práce v mikropodnicích, v malých a středních podnicích se odvíjí od momentálního postavení zaměstnavatele na trhu zboží a služeb a na trhu práce. Negativní dopady levnější konkurence malí zaměstnavatelé přenášejí na své zaměstnance.

**Graf č. 5: Vývoj průměrných měsíčních nákladů práce v letech 2004 – 2009 v Kč**



Zdroj: ČSÚ Úplné náklady práce za rok 2003, 2004, 2005, 2006, 2007, 2008, 2009, kódy 3112-04, 3112-05, 3112-06, 3112-07, 3112-08, w-3112-9, w-3112-10, propočet VÚPSV

Malé podniky, které vyvíjejí svojí aktivitu zejména v komerčních službách s vysokým podílem práce na nákladech, po mylných konjunkturálních očekáváních v roce 2007 přistoupily při prvních krizových signálech v roce 2008 k výrazné redukci úplných nákladů

<sup>5</sup> Např. závodní rady v SRN zřízené podle ústavy a zákona o zastupování osob.

<sup>6</sup> Rady zaměstnanců, viz §§ 281 – 285 a §§ 288 – 290 zákona č. 262/2006 Sb., zákoník práce ve znění pozdějších předpisů.

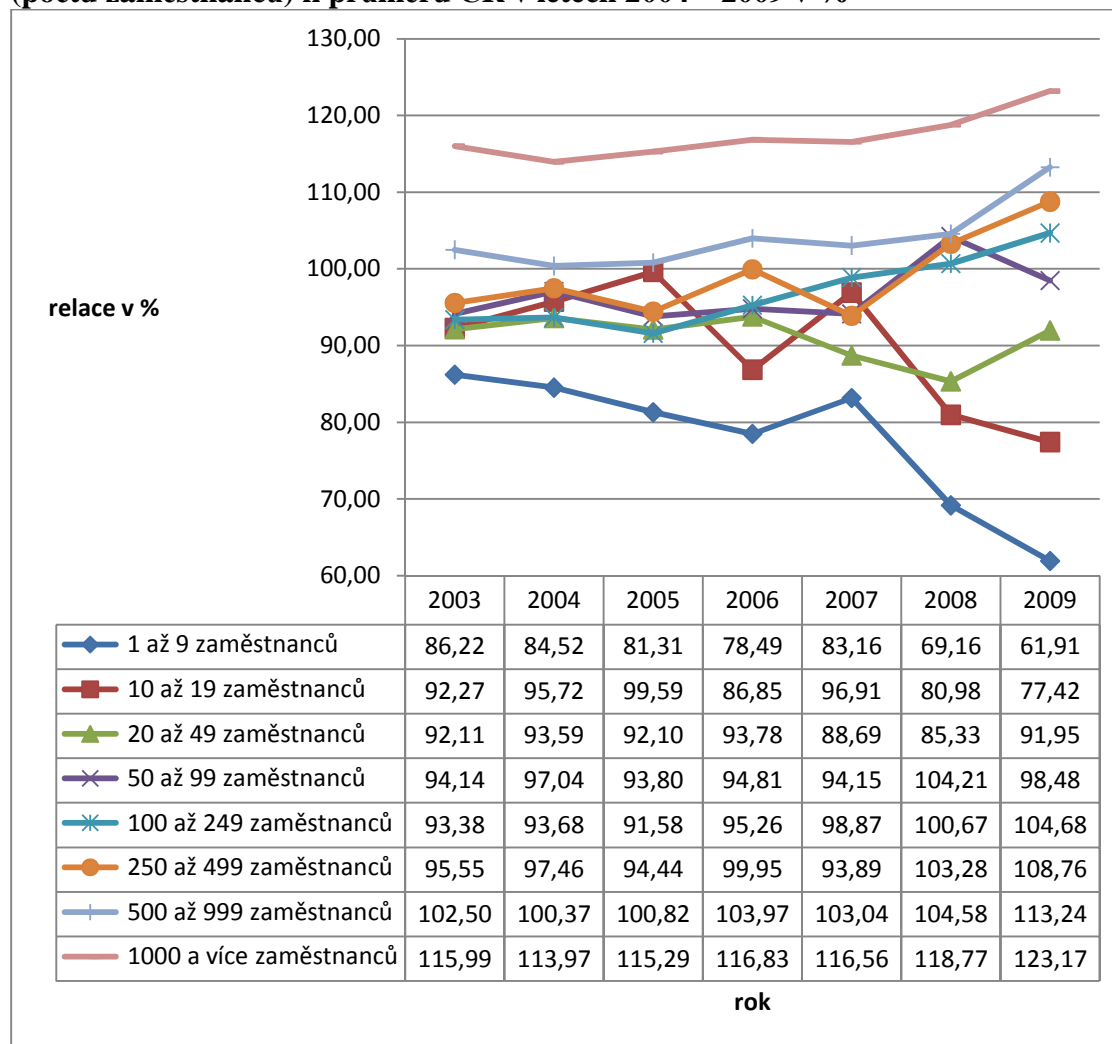
<sup>7</sup> Nařízení vlády ČR č. 567/2006 Sb., o minimální mzdě, o nejnižších úrovních zaručené mzdy, o vymezení ztíženého pracovního prostředí a o výši příplatku ke mzdě za práci ve ztíženém pracovním prostředí, ve znění pozdějších předpisů

<sup>8</sup> Zamezení nekalé konkurence na trhu z titulu nízkého mzdového ohodnocení práce se zabývá směrnicí Evropského parlamentu a Rady EU č. 93/71 EC. Tento právní dokument předpokládá odvětvové nebo regionální tarifní dohody, resp. jejich kombinaci jako např. v SRN.

práce. Obdobně postupovali i v roce 2009, kdy v podnicích do 19 zaměstnanců<sup>9</sup> stlačily nominální úroveň pod průměrnou hodnotu v roce 2004.

S ohledem na zatím vykazovanou citlivost malých a středních podniků na tržní situaci lze po odeznění krize očekávat rychlé vyrovnání relací ÚNP s velkými podniky a sevření diferenciačního vějíře k průměru ČR.

**Graf č. 6: Relace průměrných měsíčních úplných nákladů práce podle velikosti podniků (počtu zaměstnanců) k průměru ČR v letech 2004 – 2009 v %**



Zdroj: ČSÚ Úplné náklady práce za rok 2003, 2004, 2005, 2006, 2007, 2008, 2009, kódy 3112-04, 3112-05, 3112-06, 3112-07, 3112-08, w-3112-9, w-3112-10, propočtení VÚPSV

<sup>9</sup> Na podniky do 19 zaměstnanců připadá zhruba 1/5 zaměstnanosti v ČR, podniky do 99 zaměstnanců vážou téměř 1/2 zaměstnanců (blíže ČSÚ: řada publikací Evidenční počet zaměstnanců a jejich mzdy v ČR za 1.- 4. čtvrtletí).

## Shrnutí

Vysoké tempo růstu nákladů práce v ČR v letech konjunktury po roce 2004 kryla do roku 2006 dynamika produktivity práce. Prorůstová očekávání podniků eskalovala v roce 2007, kdy reálná cena práce a zaměstnanost dosahovala vyšší dynamiku než souhrnná produktivita. Podle údajů šetření úplných nákladů práce zaměstnavatelé na první krizové signály ve II. pololetí 2008 reagovali snížením „dobrovolných“ plnění zaměstnancům v oblasti nepřímých nákladů práce. Rigidita pracovně právních vztahů a mezd a náklady spojené s uvolňováním nepotřebné pracovní síly se plně projeví v roce 2009, kdy ekonomická krize zasáhla průmysl a částečně komerční služby. Strukturální změny zaměstnanosti a výdělků vedli k setrvačnému růstu přímých nákladů práce na zaměstnance při poklesu produktivity, tj. k poklesu zisku. Prudký nárůst nákladů na odstupné smazal efekty z nižší sazby pojistného placeného zaměstnavatelem a dalšího omezení sociálních požitků.

Jako první, již v roce 2008, na krizi reagovaly malé podniky do 19 zaměstnanců, kde došlo k výraznému snížení průměrných úplných nákladů práce pod úroveň roku 2004. Neziskový charakter organizací nepodnikatelské sféry spolu se zákonem zaručenými platy a ochrana mezd a pracovních podmínek kolektivními smlouvami zejména ve velkých podnicích zbrzdila dopad ekonomické krize do ceny práce, resp. její přenesení na zaměstnance v roce 2009.

## Literatura

Baštýř I., Prušvic D., Vlach J.: Náklady práce, VÚPSV 2004, dostupné na <http://www.vupsv.cz/>

ČSÚ: Česká republika: hlavní makroekonomické ukazatele, dostupné na <http://www.czso.cz/>

ČSÚ: řada publikací Evidenční počet zaměstnanců a jejich mzdy v ČR za 1.- 4. čtvrtletí, dostupné na <http://www.czso.cz/csu/2009edicniplan.nsf/p/3106-09>

ČSÚ: Roční národní účty, dostupné na <http://apl.czso.cz/pll/rocenka/rocenka.indexnu>,

ČSÚ, Statistický metainformační systém, Ukazatele, dostupné na <http://apl.czso.cz/iSMS/ukazdet.jsp?fnazev=pr%Elce&fid=609>

ČSÚ: Statistická ročenka 2008, ČSÚ 2008, kód 10n1-08.

ČSÚ: Úplné náklady práce za rok 2003, 2004, 2005, 2006, 2007, 2008, 2009, kódy 3112-04, 3112-05, 3112-06, 3112-07, 3112-08, w-3112-9, w-3112-10, dostupné na <http://www.czso.cz/csu/2010edicniplan.nsf/p/3112-10>

ČSÚ: Vývoj úplných nákladů práce v letech 1994 - 2008, ČSÚ 2010, kód w-3113-09, dostupné na <http://www.czso.cz/csu/2009edicniplan.nsf/p/3113-09>

Kadeřábková, A.: Základy makroekonomické analýzy, Růst, konkurenceschopnost, rovnováha. Praha, LINDE 2003, ISBN 80-86131-36-X

Kozelský, T., Prušvic, D., Vlach, J. Monitoring nákladů práce, VÚPSV 2006, ISBN 80-87007-16-6, dostupné na <http://www.vupsv.cz/>

## RELIK 2011; Praha, 5. a 6. 12. 2011

Kozelský, T., Vlach, J.: Náklady práce a jejich struktura v ČR v období konjunktury po roce 2000, VÚPSV 2010, ISBN 978-80-7416-076-9, dostupné na <http://www.vupsv.cz/>

MF ČR: Makroekonomická predikce České republiky, dostupné na <http://www.mfcr.cz/cps/rde/xchg/mfcr/xsl/makro-pre.html>

MF: Návrh státního závěrečného účtu České republiky za rok 2004 – 2009 a 2005 – 2010, dostupné na <http://www.mfcr.cz/>

MPSV: Vývoj vybraných ukazatelů životní úrovně v České republice v letech 1993 - 2009, MPSV 2010, dostupné <http://www.mpsv.cz/cs/9344>

Pruša, L., Baštýř, I., Brachtl, M., Vlach J.: Sociálně ekonomické postavení osob samostatně výdělečně činných v české společnosti. VÚPSV, Praha 2008, ISBN 978-80-7416-011-0

Prušvic, D., Vlach J.: Jednotkové náklady práce - analýza vývoje a úrovně, VÚPSV Praha 2006, ISBN 80-87007-11-5, dostupné na <http://www.vupsv.cz/>

Rojíček, M.: Statistika upřesňuje představy o otevřenosti české ekonomiky, Tisková zpráva ČSÚ z 5. března 2009

Vlach J. : K vývoji výdělků za rok 2008, FORUM sociální politiky 2/2009, VÚPSV, v.v.i. Praha 2009, ISSN 1802-5854

Vlach J., Kozelský T. : Konvergence ceny práce v ČR k evropským standardům a její využití v letech 2000-2008 (jednotkové náklady práce a podíl práce na nákladech), Praha: [VÚPSV, v.v.i.](http://www.vupsv.cz/), 2010. ISBN 978-80-7416-080-6, dostupné na <http://www.vupsv.cz/>

Vlach J., Kozelský T.: Labour Costs, Unit Labour Costs and the Labour's Share in Costs in the Czech Republic in 2000 to 2008. VÚPSV 2011, ISBN 978-80-7416-079-0, dostupné na <http://www.vupsv.cz/>

### **Kontakt**

Tomáš Kozelský

VŠE, Katedra demografie,

VÚPSV, v.v.i.

[tomas.kozelsky@vupsv.cz](mailto:tomas.kozelsky@vupsv.cz)

Jan Vlach (s)

VÚPSV, v.v.i.

[jan.vlach@vupsv.cz](mailto:jan.vlach@vupsv.cz)